

# **Keski-Uudenmaan seurakuntarakenteen selvitystyö**

**Loppuraportti**

**11.11.2014**

## Sisällysluettelo

<b>1 Johdanto</b> .....	3
<b>2 Keski-Uudenmaan kuntarakenteen ja metropolialueen selvitykset</b> .....	5
<b>3 Seurakuntarakenneuudistus</b> .....	6
3.1 Seurakuntarakenneuudistus kokonaiskirkon tasolla .....	6
3.2 Seurakuntarakenneuudistus Keski-Uudellamaalla .....	6
<b>4 Talous ja resurssit Keski-Uudenmaan seurakunnissa</b> .....	9
4.1 Kirkkolain muutosesitys seurakuntayhtymistä ja yhtymän talouden peruseriaatteen.....	9
4.2 Jäsenistö.....	9
4.3 Henkilöstö .....	10
4.4 Kiinteistöt.....	10
4.5 Hautaustoimi.....	11
4.6 Talous .....	12
4.7 Yhtymärakenteen ja palveluprosessien muutosvaikutuksista.....	13
<b>5 Seurakuntien kuuleminen</b> .....	14
5.1 Kuulemisen toteuttaminen .....	14
5.2 Yleiset havainnot.....	14
5.3 Seurakuntakohtainen tilannearvio .....	15
5.4 Johtopäätöksiä kuulemisista.....	16
<b>6 Toimenpide-ehdotukset</b> .....	17
<b>7 Liitteet</b> .....	17

# 1 Johdanto

Järvenpään, Keravan ja Tuusulan seurakunnat aloittivat seurakuntien yhteistyömahdollisuuksien kartoittamisen ja keskustelun mahdollisesta seurakuntayhtymästä jo vuonna 2011. Osin tämän ja ns. 8-pallo kuntarakenneselvityksen tultua ajankohtaiseksi Keski-Uudellamaalla, kutsui lääninrovasti Ilkka Järvinen yhdeksän seurakunnan edustajat keskustelemaan yhteisesti seurakuntarakenteeseen kohdistuvista muutospaineista 14.11.2013 Hyvinkäälle. Tapaamisessa sovittiin selvitystyön organisointia valmistelevan kokouksen pitämisestä tammikuussa 2014. Keskeinen syy oli myös Kirkolliskokouksessa käsiteltävänä oleva lakiesitys, jonka mukaan kaikkien seurakuntien tulee kuulua seurakuntayhtymään viimeistään vuoden 2019 alusta.

Organisointia valmisteleva kokous perusti selvitystyölle ohjausryhmän, jonka kokoonpanoksi hyväksyttiin ne edustajat, jotka seurakunnat olivat valinneet organisointia valmistelevaan kokoukseen. Ohjausryhmän puheenjohtajaksi valittiin Tuusulan rovastikunnan lääninrovasti Ulla Rosenqvist ja varapuheenjohtajaksi Nurmijärven rovastikunnan lääninrovasti Ilkka Järvinen.

Edelleen organisointia valmisteleva kokous asetti Järvenpäässä 14.1.2014 selvitystyöryhmän, jonka tehtäväksi määriteltiin: *”selvittää eri vaihtoehdot seurakuntarakenteen kehittämiseksi Keski-Uudenmaan kuntien yhdistymisselvitysalueella”*. Työryhmän jäseniksi valittiin Hyvinkään seurakunnan talousjohtaja Jouni Lätti, Järvenpään seurakunnan kirkkoherra Vesa Koivisto, Keravan seurakunnan kirkkovaltuuston puheenjohtaja Tapio Tähtinen ja Nurmijärven seurakunnan hallintopäällikkö Sami Ojala. Selvitystyöryhmän puheenjohtajaksi valittiin Tapio Tähtinen ja sihteeriksi Sami Ojala.

Selvitystyölle asetettiin määräaika siten, että selvitystyöryhmän tulee antaa kaikkien yhdeksän seurakunnan edustajista koostuvalle ohjausryhmälle 19.11.2014 *”selvitys eri vaihtoehdoista ja esitys seurakuntarakenteen kehittämiseksi Keski-Uudenmaan kuntien yhdistymisselvitysalueella. Ohjausryhmä käsittelee selvityksen ja esityksen, joka toimitetaan kirkkoneuvostojen kautta kirkkovaltuustoille”*.

Työryhmä päätyi nopeasti siihen, että käytettävissä oleva aika ja resurssit eivät riitä eri vaihtoehtojen tutkimiseen. Siksi työryhmä päätti keskittyä työssään seurakuntayhtymämallin selvittämiseen.

Selvitystyöryhmän työskentelyn kantavia periaatteita ovat olleet luottamuksen rakentaminen, avoimuus ja läpinäkyvyys, osallistaminen ja asiantuntemuksen hyödyntäminen. Pysyvästi asiantuntijana työryhmässä on toiminut Espoon hiippakunnan dekaani Kai Peltonen. Seurakuntien luottamushenkilöiden ja työntekijöiden kuulemisen suoritti Espoon tuomiokirkkoseurakunnan kirkkoherra Antti Kujanpää. Sähköisen kyselyn ja vastausten koostamisen suoritti EraPro Oy:n Era Kurronen. Tiedotusvälineille järjestettiin kaksi tiedotustilaisuutta sekä mahdollisuus osallistua kahteen erilliseen kuulemistilaisuuteen. Selvitystyö herätti kiinnostusta myös kirkon keskushallinnossa sillä työryhmä kutsuttiin esittelemään työtään kirkkohallituksen täysistunnolle 20.5.2014. Selvitystyön viestintäsuunnitelman laati selvitystyöryhmän pyynnöstä Nurmijärven kirkkoneuvoston vpj, selvitystyön ohjausryhmän jäsen, Markku Jalava.

Selvitystyöryhmällä oli sisäinen työnjako asiakokonaisuuksien valmistelussa, mutta työryhmä vastaa raportin yksityiskohdista ja kokonaisuudesta yhdessä. Poikkeuksena edellä mainittuun on luku 5 Seurakuntien kuuleminen. Työryhmä on hyväksynyt siinä esitetyt johtopäätökset, mutta tekstin yksityiskohdista vastaa Antti Kujanpää.

Selvitystyöryhmä korostaa sitä, että vaikka mahdolliset lainsäädännölliset muutokset Kirkkolakiin ja alueen kuntarakenteeseen ovat olleet selvityksen tarpeellisuuden taustalla, on selvitystyö pohjannut myös siihen mahdollisuuteen, että seurakunnat saattavat muodostaa seurakuntayhtymän vapaaehtoisuuden pohjalta. Vapaaehtoisuutta puoltavat kolme näkökulmaa: 1) kyetään paremmin vastaamaan talouden kasvaviin haasteisiin. 2) yhtymässä voidaan erityisesti seurakuntien tukitoiminnoissa kehittää paremmin henkilöstön asiantuntijuutta ja osaamista sekä 3) vapaaehtoisuuden pohjalta voidaan valmistautua ennakolta tuleviin muutoksiin.

Järvenpäässä 11. marraskuuta 2014

Tapio Tähtinen

Sami Ojala

Vesa Koivisto

Jouni Lätti

## 2 Keski-Uudenmaan kuntarakenteen ja metropolialueen selvitykset

Hyvinkään, Järvenpään ja Keravan kaupunkien sekä Nurmijärven, Mäntsälän, Pornaisten, Sipoon ja Tuusulan kuntien kuntarakennelain mukainen yhdistymisselvitys käynnistyi kesäkuussa 2013.

Yhdistymisselvityksessä mukana olevat Keski-Uudenmaan kunnat muodostaisivat yhdessä Suomen kolmanneksi suurimman kaupungin. Keski-Uudenmaan kuntien yhteenlaskettu väkiluku on noin 245.000 asukasta. Luku on ollut kasvussa ja Tilastokeskuksen maltillisen väestöennusteen perusteella kasvaa edelleen.

Kuntaliitosta käsittelevä poliittinen ohjausryhmä julkaisi 11.9.2014 loppuraporttinsa, jossa suositellaan kahdeksan kunnan yhdistymistä Keski-Uudenmaan kaupungiksi. Loppuraportti on luettavissa [www.kuuma.fi/keski-uudenmaan kuntien yhdistymisselvitys](http://www.kuuma.fi/keski-uudenmaan_kuntien_yhdistymisselvitys)

Ehdotuksessa Keski-Uudenmaan kaupunki muodostuu viidestä cityksi nimetystä alueesta: Tuusulanjärvi citystä, Hyvinkää citystä, Nurmijärvi citystä, Sibbesborg citystä ja Mäntsälä citystä.

Ohjausryhmä pyysi loppuraportin perusteella kultakin kunnalta lokakuun puoliväliin mennessä vastausta, hyväksyykö kunta yhdistymisen edellyttämät siirtymäkauden lähentymis- ja henkilöstökriteerit taloutensa tasapainottamiseksi. Kahdeksasta kunnasta kaikki Nurmijärveä lukuunottamatta ovat päättäneet osallistua selvityksen jatkovalmisteluihin. Vaikka sote-uudistuksen ja metropolilakiesityksen etenemisestä ei ole varmaa tietoa, Keski-Uudenmaan kuntien yhdistymisselvitystä jatketaan.

Kunnat ottavat seuraavan kerran kantaa yhdistymisselvityksen jatkamiseen todennäköisesti tammi-helmikuussa 2015.

Yhdistymispäätökset on tarkoitus tehdä kesään 2015 mennessä. Keski-Uudenmaan kaupunki voisi olla todellisuutta jo vuoden 2017 alussa.

Valtio on puolestaan käynnistänyt metropolialueen erityisen kuntajakoselvityksen.

Selvityksen välituloksena kesäkuussa 2014 ehdotettiin alustavana linjauksena metropolikaupungin muodostamista Tuusulan eteläosan, Sipoon sekä pääkaupunkiseudun kaupunkien kesken. Kuntajakoselvittäjät ovat keränneet palautetta tapaamalla kesän ja alkusyksyn aikana kuntajohtajia, luottamusmiehiä, henkilöstöä ja kuntalaisia. Metropoliselvitys valmistuu 3.12.2014, ja se sisältää lopullisen ehdotuksen kunnille kuntajaon muutoksista. Metropoliselvityksestä löytyy lisätietoa: [www.metropoliselvitys.fi](http://www.metropoliselvitys.fi)

## 3 Seurakuntarakenneuudistus

### 3.1 Seurakuntarakenneuudistus kokonaiskirkon tasolla

Seurakuntarakenteiden kehittämiseen liittyvä lakiesitys on raportin kirjoittamishetkellä kirkolliskokouksen käsittelyssä. Kehittäminen on ollut vireillä pitkään. Kirkolliskokous tekee asiassa ratkaisunsa toukokuussa 2015.

Käsittelyssä olevassa esityksessä ehdotetaan kirkon paikallistason rakenteita koskevien kirkkolain ja kirkkojärjestyksen säännösten muuttamista. Sen tavoitteena on seurakuntien läheisyyden ja yhteisöllisyyden vahvistaminen, vastuullisen taloudenhoidon tukeminen sekä jäsenlähtöisyyden ja monipuolisen toiminnan mahdollisuuksien kehittäminen. Lisäksi esityksen tavoitteena on joustavuuden lisääntyminen työvoiman käytössä sekä hallinnon tehokkuus ja johtamisvastuiden selkeyttäminen.

Seurakuntien asema kirkon elämän ja toiminnan perusyhteisöinä ehdotetaan säilytettäväksi ennallaan. Samalla esitys korostaa seurakuntayhtymien ja seurakuntien vastuuta oman toimintansa ja hallintonsa järjestämisessä. Siksi esityksessä kirkkolaki ja -järjestys sisältävät entistä vähemmän yksityiskohtaisia säännöksiä. Esityksessä lähdetään siitä, että paikallisella tasolla on valta laatia tarkemmat määräykset, jotka sisältyvät esimerkiksi seurakuntayhtymän perussääntöön ja muihin hallintoa ohjaaviin sisäisiin sääntöihin. Kyseessä on puitelainsäädäntö, joka tarjoaa runsaasti vaihtoehtoja. Seurakuntayhtymä on palvelukeskus, jonka tarkoituksena on tuottaa tiettyjä yhdessä sovittuja palveluja seurakunnille ja seurakuntalaisille.

Kirkon jäsenet kuuluvat tällä hetkellä alueellisesti rajattuihin seurakuntiin.

Seurakuntarakenneuudistus ei sisällä poikkeuksia tähän niin sanottuun parokiaaliperiaatteeseen. Esitys pyrkii varmistamaan, että seurakuntalaisilla on yhä enemmän mahdollisuuksia vaikuttaa suoraan itseään ja lähiyhteisöään koskeviin asioihin. Seurakuntaneuvoston on pidettävä huolta seurakunnan jäsenten edellytyksistä osallistua ja vaikuttaa seurakunnan toimintaan esimerkiksi tiedottamalla, selvittämällä mielipiteitä ja edistämällä jäsenten oma-aloitteista toiminnan suunnittelua. Seurakuntalaisuus korostuu.

Esityksen mukaan kaikki viranhaltijat ja työsopimussuhteiset työntekijät olisivat jatkossa seurakuntayhtymän palveluksessa. Seurakuntayhtymä perustaa ja lakkauttaa virat sekä solmii työsopimussuhteet. Seurakuntatyön virat ja työsopimussuhteet ovat kuitenkin sijoitettuna seurakuntiin. Esityksessä kirkkoherran tehtävä johtaa seurakunnan toimintaa säily ennallaan. Kuhunkin seurakuntaan sijoitettu henkilöstö on kirkkoherran työnjohdon alla. Seurakuntayhtymän ylin viranhaltija on yhtymärovasti.

### 3.2 Seurakuntarakenneuudistus Keski-Uudellamaalla

Selvitystyöryhmä korostaa seurakuntayhtymän palveluorganisaatioluonnetta. Hallinto palvelee toimintaa. Edellä uudistuksesta yleisellä tasolla kirjoitetun lisäksi seurakuntarakenneuudistus toisi toteutuessaan muutoksia Keski-Uudenmaan seurakuntien vaaleilla valittuihin luottomushenkilöpaikkoihin. Kirkon paikallistason hallintoa hoitaisivat yhteinen kirkkovaltuusto, yhteinen kirkkoneuvosto, seurakuntaneuvostot, johtokunnat sekä viranhaltijat. Edelleen

seurakunnan osa-aluehallinto olisi mahdollista (esimerkiksi alueneuvostot ja kirkkopiirien neuvottelukunnat).

#### YHTEINEN KIRKKOVALTUUSTO

Yhteiseen kirkkovaltuustoon valittaisiin jäseniä seurakuntayhtymään kuuluvien seurakuntien läsnä olevien jäsenten yhteenlasketun määrän mukaan yhteensä 61 jäsentä, silloin kun seurakuntayhtymän yhteenlaskettu jäsenmäärä on 150 001–300 000.

Yhteinen kirkkovaltuusto päättää viimeistään vaalivuoden kesäkuussa paikkojen jaon seurakuntien kesken. Jäsenten paikoista kukin seurakunta saisi ensin kaksi paikkaa. Muut paikat jaettaisiin seurakuntien läsnä olevien jäsenten määrien suhteessa. Keski-Uudellamaalla paikkajako toteutuisi 31.12.2013 jäsenmäärän mukaan seuraavasti.

		<i>Peruspaikat</i>	<i>Jäsenmäärän mukaiset</i>	<i>Yhteensä</i>
Hyvinkää	(33 580)	2	8	10
Järvenpää	(28 475)	2	7	9
Kerava	(23 613)	2	6	8
Mäntsälä	(16 302)	2	4	6
Nurmijärvi	(31 809)	2	7	9
Pornainen	(4058)	2	1	3
Tuusula	(28 848)	2	7	9
Sibbo svenska (5785)		2	1	3
Sipoon suom. (8642)		2	2	4
<i>YHT:</i>	<i>181 112</i>	<i>(18)</i>	<i>(43)</i>	<i>61</i>

## SEURAKUNTANEUVOSTO

Seurakuntaneuvoston jäseniä ovat kirkkoherra sekä vaaleilla valitut luottamushenkilöt. Luottamushenkilöjäseniä valittaisiin seurakunnan läsnä olevien jäsenten määrän mukaan seuraavasti:

<i>Seurakunnan jäsenmäärä</i>	<i>Seurakuntaneuvoston luottamushenkilöjäsenten määrä</i>
2 000 tai vähemmän	8
2 001–4 000	10
4 001–10 000	12
10 001–20 000	14
yli 20 000	16

Keski-Uudellamaalla seurakuntaneuvostojen jäsenmäärät olisivat seuraavat (31.12.2013):

Hyvinkää	(33 580)	16
Järvenpää	(28 475)	16
Kerava	(23 613)	16
Mäntsälä	(16 302)	14
Nurmijärvi	(31 809)	16
Pornainen	(4058)	12
Tuusula	(28 848)	16
Sibbo svenska	(5785)	12
Sipoon suom.	(8642)	12



## 4 Talous ja resurssit Keski-Uudenmaan seurakunnissa

### 4.1 Kirkkolain muutosesitys seurakuntayhtymistä ja yhtymän talouden peruseriaatteet

Kirkolliskokouksessa on käsiteltävänä lakiesitys, jonka mukaan kaikkien seurakuntien tulee kuulua seurakuntayhtymään viimeistään vuonna 2019. Esityksen mukaan seurakuntayhtymän on hoidettava asiat, jotka koskevat yhtymään kuuluvien seurakuntien kirkollisverojen ja muiden yhteisten tulojen jakoa seurakuntien kesken, muuta talouden ja omaisuuden hoitoa, henkilöstöhallintoa ja kirkonkirjojen pitoa sekä arkistotoimea. Talouden ja omaisuuden hoitoon kuuluu myös vastuu kiinteistöjen ja hautausmaiden hoitamisesta. Esityksen mukaan seurakuntien omaisuus siirtyy seurakuntayhtymän omaisuudeksi.

Lakiesityksen taloudelliset perustelut painottuvat heikossa taloudellisessa asemassa olevien ja pienten seurakuntatalouksien taloudellisten toimintaedellytysten turvaamiseen. Perustelut ovat kovin yleisluontoisia eikä niiden perusteella pysty arvioimaan pakollisen yhtymärakenteen tuomien mahdollisten taloudellisten etujen suuruutta.

Keski-Uudenmaan selvitysalueen seurakuntien talous on pääosin hyvässä kunnossa. Alueen seurakunnat ovat tällä hetkellä "itsekannattavia": tulot kattavat menot, maksuvalmius on riittävä ja tulorahoitus riittää kohtuullisella aikavälillä investointeihin ja lainanlyhennyksiin.

Selvitysalueen viisi suurinta seurakuntataloutta ovat jo nykyisellään itsenäisinä seurakuntina suurempia tai samaa kokoluokkaa kuin mahdollisen lakimuutoksen perusteella perustettavat uudet seurakuntayhtymät tulisivat keskimäärin olemaan. Talouden ja seurakuntien koon näkökulmasta selvitysalueella ei ole perustetta lakimuutokselle, jonka mukaan kaikkien seurakuntien olisi pakko kuulua yhtymiin.

### 4.2 Jäsenistö

Selvitysalueen seurakuntien väkiluku oli 181.112 jäsentä vuoden 2013 lopussa. Seurakuntien väkiluku kasvoi selvästi luonnollisen lisäyksen kautta: kastettuja oli 1937 ja kuolleita 1318. Eronneita oli lähes 2400 enemmän kuin liittyneitä. Alueen muuttovoitto oli tavanomaista pienempi, vain 509 henkilöä. Viimeisen parin vuosikymmenen aikana alueen väkiluku on kasvanut noin 50.000 asukkaalla.

Mikäli selvitysalueen seurakunnat perustaisivat yhtymän (ja muualla ei tapahtuisi liitoksia), uusi yhtymä olisi jäsenmäärältään Suomen toiseksi suurin seurakuntayhtymä; niukasti Espoota suurempi. Seurakunnista Hyvinkää, Nurmijärvi, Järvenpää ja Tuusula ovat 30.000 jäsenen suuruusluokassa ja sijoittuvat 24 suurimman seurakunnan joukkoon koko kirkossa.

Selvitysalueen seurakuntarakenne poikkeaa huomattavasti useimmista toteutuneista seurakuntien rakennemuutoksista tai mahdollisista tulevista seurakuntayhtymistä siinä, että seurakunnat ovat Pornaista lukuun ottamatta valtakunnallisen vertailun perusteella jäsenmäärältään suuria tai keskisuuria.

Keski-Uudenmaan selvitysalueella on useita suuria ja hajallaan sijaitsevia asukastaajamia, joista useilla on vain vähän toiminnallisia tai liikenteellisiä yhteyksiä keskenään. Kolme suurta seurakuntaa, Järvenpää, Kerava ja Tuusula muodostavat alueellisesti melko tiiviin kokonaisuuden.

Selvitysalueen asukkaista 73,9 % kuului ev.lut. seurakuntiin vuoden 2013 lopussa. Vaihteluväli seurakuntaan kuulumisessa oli Keravan 67,7 %:sta Mäntsälän 79,4 %:iin. Vielä vuonna 2005 seurakuntien jäseniä oli 81,4 % alueen asukkaista. Jäsenmäärän suhteellisen osuuden väheneminen kuntien kokonaisväkiluvusta on ollut historiallisen suurta ja nopeaa viimeisen kahdeksan vuoden aikana, keskimäärin yksi prosenttiyksikkö vuodessa.

Selvitysalueen kokonaisasukasmäärä kasvaa tulevina vuosina edelleen voimakkaasti, joten seurakuntien jäsenmäärä säilynee nykyisellä tasollaan, vaikka suhteellinen osuus alueen väestöstä laskisikin.

Selvitysalueella asuu äidinkieleltään (ja samalla useimmiten kulttuuritaustaltaan) muita kuin suomen- ja ruotsinkielisiä lähes 10.000 henkilöä, mikä asettaa omat haasteensa seurakuntatyön kehittämiseksi. Vieraskielisten määrä on selvitysalueella jo hieman suurempi kuin ruotsinkielisten määrä. Sipoota ja Pornaista lukuun ottamatta muissa kunnissa vieraskielisiä on huomattavasti ruotsinkielisiä enemmän. Sipoo on selvitysalueella ainoa seurakuntatalous, jossa on suuri ruotsinkielisten osuus väestöstä (36 %).

### 4.3 Henkilöstö

Alueen seurakunnissa on 563 vakinaista virkaa tai työsuhdetta vuonna 2014. Seurakuntatyön osuus tehtävistä on 362 eli 64 %. Vuosityövoiman määräksi kirkon tilastossa on vuonna 2013 saatu 576 työvuotta, mistä seurakuntatyön osuus oli 323 (56 %), hallinnon 86 (15 %), hautausmaatyön 58 (10 %) ja kiinteistö- ja kirkonpalvelutyön osuus 109 työvuotta (19 %).

Vakinaisten keski-ikä vaihtelee seurakunnittain 43 - 50 vuoden välillä. Vakinaisen henkilökunnan pysyvyys on erittäin korkealla tasolla: vain 17 työntekijää (3,0 %) siirtyi pois seurakuntien palveluksesta muusta kuin eläkkeellesiirtymisestä vuonna 2013. Eläkkeelle siirtyi yhteensä 19 työntekijää (3,4 % työntekijöistä). Lähtövaihtuvuus oli siten yhteensä 6,4 %. Lähivuosina eläkkeelle jäämiset painottuvat tukitehtäviin. Vuosittainen eläkkeelle siirtyvien määrä alueen seurakunnissa on laskennallisesti keskimäärin 13 henkilöä vuodessa (2,3 %) vuoteen 2020 asti.

Pelkästään eläkkeelle siirtymisten, muun lähtövaihtuvuuden ja sisäisten siirtojen kautta toiminnan ja henkilöstön sopeutus mahdollisesti alenevaan jäsenkehitykseen, toimintojen keskittämiseen (Kirkon palvelukeskus Kipa, kirkonkirjojenpito) ja mahdollisiin rakennemuutoksiin on sekä yksittäisseurakunnissa että mahdollisissa yhtymäratkaisuisissa haasteellista, koska vaihtuvuus kohdistuu sattumanvaraisesti eri tehtäviin ja toimintayksiköihin.

### 4.4 Kiinteistöt

Seurakunnissa on yhteensä 15 kirkkoa ja 12 siunauskappelia. Seurakuntakeskuksia ja -taloja on 24 ja leirikeskuksia 9. Asuntoja on yhteensä 108. Kerrosalaa kertyy lähes 80.000 kerrosneliometriä.

Toimintakuluja oli vuonna 2013 yhteensä 8,9 milj. euroa. Kulurakenteessa on melko isoja eroja seurakuntien kesken.

Kiinteistöjen suuri lukumäärä, suojeltujen kiinteistöjen suurehko määrä sekä kiinteistötyyppien ja rakennusaikojen erot ovat suuri haaste kiinteistöjen ylläpidolle rakenneratkaisusta riippumatta.

Yhtymärakenteessa kiinteistötoimen asiantuntemusta voitaisiin koota ja lisätä sekä käyttää keskitetymin. Kiinteistöpalvelujen ostoissa, urakoinnissa ja työpanoksen käytössä suurempi organisaatio tarjoaa toiminnallisia ja taloudellisia tehostamismahdollisuuksia. Pienessä määrin käyttöasteita ja keskinäistä ”vuokrausta” voitaisiin luultavasti lisätä yhtymärakenteessa. Joistakin kiinteistöistä voisi isommassa organisaatiorakenteessa mahdollisesti luopua. Kiinteistöjen perusylläpitopalvelut, ruokapalvelut ja suntiopalvelut on kuitenkin käytännössä hoidettava pääosin paikallisesti.

#### 4.5 Hautaustoimi

Hautauksia alueen seurakunnissa on noin 1500 vuodessa. Tuhkahautausten osuus oli keskimäärin 54 %. Hautausten määrä ja tuhkausten osuus hautauksista kasvaa tulevina vuosina selvästi. Hoitohautojen määrä on yhteensä hieman alle 10.000. Hyvinkäällä on alueen ainoa krematorio.

Hautausmaita alueen seurakunnissa on 16. Viisi hautausmaata on peräisin 1600 - 1800 -luvuilta, mikä merkitsee aivan erityisiä kulttuurihistoriallisten arvojen suojelutarpeita. Vapaita arkku- ja uurnapaikkoja seurakunnissa on varsin hyvin, yhteensä noin 20 - 25 vuoden tarve, ja laajennusvaraa löytyy. Alueen hautapaikkatarjonta on monipuolista ja kattaa erilaiset hautaustapavaihtoehdot varsin hyvin. Muistolehto- ja sirotteluvaihtoehtoja voisi lisätä joissakin seurakunnissa. Lisävaihtoehtona on tulossa Klaukkalaan alueen ensimmäinen uurnaholvi vuonna 2015.

Osuus yhteisöveron tuotosta kattoi alueen seurakunnissa hautaustoimen nettokuluista keskimäärin 118 % vuonna 2013, joten hautaustoimen kokonaistalous on hyvässä tasapainossa. Myös hautainhoitorahastojen talous on vuositasolla varsin hyvin tasapainossa eri seurakunnissa. Hautaustoimen ja hautainhoidon kulutasoissa on kuitenkin huomattavan suuria eroja seurakuntien välillä. Hinnoittelu- ja kustannuslaskentakäytäntöjä on syytä kehittää ja yhtenäistää alueen seurakunnissa.

Hautaustoimen taloudellinen tavoite on vuodesta 2016 alkaen käytännössä nollakate: omakustannusarvon mukaiset kulut katetaan valtion rahoituksella ja hautaustoimen maksutuotoilla. Mahdolliset toiminnan kehittämisestä kertyvät säästöt käytetään hautausmaksujen alentamiseen.

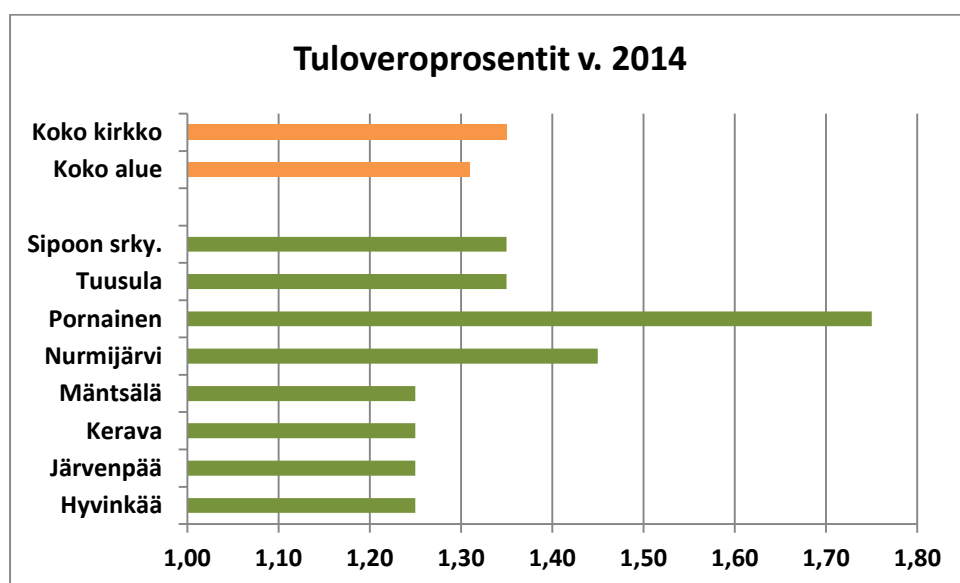
Hautaustoimen kokonaisuuden toiminnallinen, hallinnollinen ja taloudellinen synkronointi ja hallinta on vaativa tehtävä, jos yhtymärakenne toteutuu. Yhtymä mahdollistaisi asiantuntemuksen lisäämisen ja keskitetyn hautaustoimen ohjauksen. Perustellusti voidaan odottaa, että hautaustoimen palvelutasoa voidaan edelleen parantaa ja yhdenmukaistaa.

## 4.6 Talous

Alueen seurakuntien toimintatuotot olivat yhteensä 6 milj. euroa ja toimintakulut 45 milj. euroa vuonna 2013. Toimintakuluista henkilöstökulut muodostivat 62 %. Pienin toimintakate eli nettokulut jäsentä kohti oli Mäntsälässä, 160 euroa/jäsen ja suurin Pornaisissa, 249 euroa/jäsen.

Vuosikatetta kertyi alueen seurakunnissa yhteensä 5,7 milj. euroa vuonna 2013. Tämä vastaa keskimääräistä seurakuntien investointitasoa

Kirkollisverotuloja kertyi alueen seurakunnille yhteensä 44 milj. euroa vuonna 2013. Koko kirkossa vain noin 10 seurakuntataloudessa on alempi kuin 1,25 %:n kirkollisvero, joka on tällä alueella neljässä seurakunnassa. Mikäli alueen seurakunnat muodostaisivat yhtymän ja nykyinen tulotaso nykyisellä jäsenistöllä haluttaisiin säilyttää, yhtymän laskennallinen veroprosentti olisi 1,30 %.



Seurakuntien verotulot jäsentä kohti vaihtelivat 212 - 291 euron välillä, mistä yhteisöveron osuus oli 5,5 - 14,2 %:n välillä. Yhteisöveron tuotto-osuus oli yhteensä 4,2 milj. euroa.

Alueen seurakuntien investointimenot ovat olleet keskimäärin 5,7 milj. euroa vuodessa vuosina 2008 - 2013. Investointitaso vuosina 2014 - 2016 on seurakuntien investointisuunnitelmien mukaan 5 milj. euroa vuodessa.

Seurakuntien taseiden loppusumma oli yhteensä 100 milj. euroa vuoden 2013 lopussa. Alueen seurakuntien omavaraisuusaste oli keskimäärin 87 %. Seurakuntien rahoitusvarallisuus oli noin 22 milj. euroa vuoden 2013 lopussa. Seurakunnista Hyvinkää oli suhteellisesti vähävaraisin, Mäntsälä selvästi vakavaraisin. Velkaa oli vain Nurmijärven ja Tuusulan seurakunnilla, yhteensä 2,3 milj. euroa.

Selvitysalueen seurakuntien taloudellinen tilanne on ollut varsin vakaa nykyisenkin taloustaantumana aikana. Seurakunnat ovat kuitenkin joutuneet tekemään erilaisia talouden tasapainottamistoimia viime vuosien aikana. Investoinnit on rahoitettu lähes kokonaan tulo-rahoituksella ja etukäteen säästämällä. Vuoden 2013 lopussa seurakunnilla oli keskimäärin kuuden kuukauden menotarvetta vastaavat säästöt.

Seurakuntien perusinfrastruktuuri (kiinteistöt ja hautausmaat) on rakennettu ja niitä on pidetty asianmukaisessa kunnossa. Uusinvestointien tarve lähivuosikymmeninä tulee olemaan melko vähäinen. Investoinnit painottuvat perus- ja ylläpitokorjauksiin.

Alueen kuntien ennustettu väestönkasvu, väestön valtakunnallisia keskiarvoja korkeampi tulotaso, useimpien seurakuntien nykyinen melko alhainen kirkollisveroprosentin taso, melko maltillinen kulutuso ja lähes kaikkien seurakuntien velattomuus antavat edelleen kohtuulliset lähtökohdat ja sopeutumisvaraa seurakuntien toiminnan kehittämiseksi ja talouden hoidolle tulevaisuudessa sekä itsenäisinä seurakuntina että yhtymävaihtoehtoisissa. Tulevaa kehitystä varjostaa kuitenkin vahvasti jäsenmäärän mahdollinen lasku.

#### 4.7 Yhtymärakenteen ja palveluprosessien muutosvaikutuksista

Seurakuntien kirjanpito ja palkanlaskenta ulkoistetaan viimeistään vuonna 2017, jolloin seurakunnat siirtyvät Kipan (Kirkon palvelukeskus) asiakkaisiksi. Seurakuntien taloushallinnon työntekijämäärä vähentyy siirron yhteydessä, ja samanaikaisesti seurakuntien vastuulle tulevat palvelukeskuksen asiakaspalvelumaksut. Taloudellisia säästöjä ei alkukokemusten perusteella synny. Seurakunnat joutuvat joka tapauksessa tekemään Kipa-sopeutuksen toiminnassaan riippumatta siitä, syntykö tällä alueella yhtymärakenteita.

Tietohallinnossa alueen seurakunnat kuuluvat viiteen eri IT-yhteistyöalueeseen. Monissa ydinsovelluksissakin käytetään eri toimittajien ohjelmistoja (toimisto-ohjelmisto, varausjärjestelmä ja hautaus toimi). Yhtymäratkaisu toisi vaativan IT-toimintojen sopeutus- ja yhtenäistämistarpeen.

Yhtymän perustaminen mahdollistaisi asiantuntemuksen ja samankaltaisten työprosessien kehittämistä ja keskittämistä esim. talousprosesseissa, hankintatoimessa, henkilöstöhallinnossa ja rahavarojen sijoittamisessa. Taloushallinnon prosessit ovat seurakunnissa nyt ohuesti resursoituja ja siten haavoittuvia. Toisaalta seurakuntien taloushallintoprosessit ovat olleet lähellä ”asiakkaita” eli seurakunnan työntekijöitä ja taloushallinto on voinut palvella erittäin joustavasti työntekijöitä mitä moninaisimmassa henkilöstöhallinnon ja talouden asioissa.

Yhtymässä vaarana on, että liian suuri osa mahdollisesti säästyvistä hallinto- ja kiinteistökuiluista käytetään asiantuntijatehtävien lisäresursointiin.

Mikäli yhtymä perustetaan, perustalouspalvelut sekä hallinnollinen asiantuntemus (talous, IT, kiinteistöt, hautaus toimi) on perusteltua keskittää ainakin pääosin yhteen toimipisteeseen. Seurakuntien tarvitsema paikallinen tuki ja apu talous- ja henkilöstöasioissa lienee tarpeen hajauttaa ja turvata hallintosihteeri/controller -tyyppisin palveluin.

On huomattava, että mikäli seurakunnat joutuvat tulevaisuudessa sopeuttamaan olennaisesti toimintaansa, se ei onnistu pelkästään hallinnon ja kiinteistötoimen resursseja vähentämällä.

Rahamääräisiä arvioita mahdollisen yhtymän tulevasta säästöistä ja lisäkuluista hallinnollisten ja tukitehtävien osalta ei ole tässä perusselvitysvaiheessa tehty. Enimmillään kyse on kuitenkin muutaman prosentin suuruusluokassa olevista muutoksista koko yhtymän tasolle laskettuna.

Selvitystyöryhmä arvioi kuitenkin, että mahdollisessa tilanteessa, jossa taloutta jouduttaisiin sopeuttamaan voimakkaasti, saattaa välttämättömien päätösten tekeminen olla helpompaa isossa seurakuntayhtymässä kuin yksittäisseurakunnassa.

## 5 Seurakuntien kuuleminen

### 5.1 Kuulemisen toteuttaminen

Seurakuntien luottamushenkilöiden ja työntekijöiden kuuleminen toteutettiin kahdessa vaiheessa, nettikyselynä ja suullisena kuulemisena. Nettikyselylomake työstettiin yhteisvoimin selvitysryhmän, Era-Pron sekä kuulemisen toteuttajien, Kai Peltosen ja Antti Kujanpään kesken toukokuun aikana. Kysely lähetettiin kaikille työntekijöille ja seurakuntavaaleilla valituille luottamushenkilöille, yhteensä 830 kpl.

Vastaaminen tapahtui kesäkuun aikana. Vastaajista (528) kolmannes oli luottamushenkilöitä, kaksi kolmannesta työntekijöitä. Luottamushenkilöt olivat työntekijöitä aktiivisempia vastaamaan. Seurakunnittain vastaamisaktiivisuus vaihteli merkittävästi, mutta ei kohtuuttomasti, keskimäärin vastasi 63 % lomakkeen saajista. Aktiivisimpia olivat Keravan luottamushenkilöt ja Pornaisten työntekijät.

Suullinen kuuleminen toteutettiin elo-syyskuun aikana seurakunnittain kahdessa eri keskustelutilaisuudessa, toiseen osallistuivat työntekijät, toiseen luottamushenkilöt.

Kaikkien 16 kuulemistilaisuuden runkona oli lomakekyselyn seurakuntakohtainen vertaileva kooste, jonka pohjatyo saatiin Era-Proilta.

Keskustelut olivat hyvähenkisiä, rauhallisia ja pohdinnallisia. Työntekijöille osallistuminen oli virkatehtävä. Luottamushenkilötapaamisista kolme oli järjestetty yhteisen kirkkovaltuuston kokouksen yhteyteen. Tilaisuudet kestivät keskimäärin vähän yli puolitoista tuntia.

Osallistumisaktiivisuus vaihteli seurakunnittain suuresti. Yhteensä osallistujia keskusteluihin oli 420. Seurakunnat laativat kustakin keskustelutilaisuudesta epävirallisen muistion.

### 5.2 Yleiset havainnot

Lomakekyselyn ja suullisen kuulemisen väliä oli useita kuukausia, mutta siitä ei näyttänyt olevan haittaa keskusteluille. Syksyllä kiinnostusta keskustelukierrosta kohtaan lisäsi kuntapuolen kasipalloselvitys ja sen herättämä julkinen keskustelu, joka pääosin osui samoille viikoille.

Monelle työntekijälle hallintoon ja talouteen liittyvät kysymykset olivat kovin etäisiä ja outoja. Lomakekyselyyn vastaaminen oli erityisen haasteellista niille vastaajille, joilta puuttuu omakohtainen tieto ja kokemus seurakuntayhtymän perusteista ja toiminnasta. Tällöin kannanotto saattoi olla enemmän mielikuvalähtöistä kuin kokemuspohjaista. Vastaamista vaikeutti myös se, ettei lomakkeella voitu konkretisoida tarkasti vaihtoehtoja. Seurakuntayhtymää koskevan tietovajeen vuoksi suullisten kuulemisten yhteyteen lisättiin pieni seurakuntayhtymää koskeva tietopaketti. Jatkossa tähän vajeeseen on syytä kiinnittää erityishuomiota ja torjua turhia ja kohtuuttomia rakenteisiin ja toimintatapoihin liittyviä pelkoja.

Sekä kysely että keskustelut osoittivat, että seurakuntayhtymämalliin kohdistuu vahvoja odotuksia vakaammasta taloudesta, tehokkaammasta tukipalvelujen hoidosta ja näin syntyvistä säästöistä.

Monet sellaisetkin vastaajat, joiden mielestä seurakuntayhtymään liittyminen ei ole ajankohtaista tai tarpeellista, näkivät nämä hyödyt merkittäviksi.

Seurakuntayhtymien hallinnon kankeus verrattuna itsenäisiin seurakuntiin arvioitiin yleisesti merkittäväksi haitaksi. Työntekijöiden kriittisyys yhtymää kohtaan oli tämän kysymyksen kohdalla suurempaa kuin luottamushenkilöiden. Tämä kriittisyys ja sen taustalla olevat tekijät tulee ottaa vakavasti, kun uusia rakenteita valmistellaan.

Kuulemisissa erittäin selvä enemmistö katsoi, että tulevaisuudessakin seurakunnan tulisi voida itse päättää, mitä virkoja ja työsuhteita sillä on ja ketkä vakansseja hoitavat. Tässä kohdin työntekijät olivat seurakunnasta riippumatta selvästi luottamushenkilöitä ehdottomampia.

### 5.3 Seurakuntakohtainen tilannearvio

**Hyvinkään** seurakunta on elinvoimainen, suuri ja talousyksikkönä vakavarainen, eikä se usko saavuttavansa yhtymärakenteen kautta merkittävää taloudellista säästöä. Vapaaehtoiselta pohjalta Hyvinkää on heikosti motivoitunut seurakuntayhtymän perustamiseen, mutta mahdollisen pakon edessä ensisijainen kumppani olisi Nurmijärvi, toissijainen Mäntsälä. Myös entistä syvempi yhteistyö entisen Tuusulan rovastikunnan sisällä saa kannatusta.

**Järvenpään** seurakunta on koko tarkastelun yhtymä- ja yhteistyöhakuisin. Seurakuntayhtymän välttämättömäksi tai hyödylliseksi näkeviä on selvästi enemmän kuin muissa seurakunnissa. Seurakuntayhtymään toivottiin kumppaneiksi Kerava ja Tuusula, mutta ei muita seurakuntia. Pakon edessä neljäs seurakunta voisi olla Hyvinkää. Lomakekyselyssä se sai vähän kannatusta, mutta kuulemiskeskustelussa Hyvinkäätä piti mahdollisena kumppanina noin puolet työntekijöistä ja luottamushenkilöistä.

**Keravan** seurakunnan kokemukset yhteistyöstä Järvenpään ja Tuusulan kanssa ovat pitkäaikaisia ja hyvin myönteisiä. Vapaaehtoinen seurakuntayhtymä näiden kolmen kesken saa vahvan kannatuksen sekä työntekijöiltä että luottamushenkilöiltä. Muiden seurakuntien mukana oloa ei pidetä tarpeellisena eikä kovin hyödyllisenä.

**Mäntsälän** seurakunnan hyvä taloudellinen tilanne vähentää kiinnostusta seurakuntayhtymää kohtaan; yhtymän kannatus on koko alueen alhaisinta ja mahdollisen yhtymän vaikutukset arvioidaan keskimääräistä selvästi pessimistisemmin. Vapaaehtoinen seurakuntayhtymä ei houkuta, mutta pakon edessä yhtymäkumppani voisi olla Hyvinkää tai Pornainen.

**Nurmijärven** seurakunta on vauras, omillaan toimeentuleva ja väkimäärältään alueen toiseksi suurin. Historiallisista syistä johtuen yhteistyötä on eniten Hyvinkään kanssa. Mikäli seurakunnan on tulevaisuudessa kuuluttava seurakuntayhtymään, Nurmijärvi pitää Hyvinkäätä varmimpana kumppaniehdokkaana. Kiinnostusta Järvenpää-Kerava-Tuusula -yhteistyötä kohtaan on jonkin verran. Vapaaehtoista yhtymähakuisuutta on vähän.

**Pornainen** näkee seurakuntayhtymän mahdollisuutena säilyä tulevaisuudessakin omana seurakuntana. Muita korkeampi kirkollisvero (1,75 %) on taannut hyvät voimavarat. Pelko resurssien vähenemisestä isojen seurakuntien yhtymässä herättää levottomuutta. Pornainen neuvottelee myös liittymisestä Porvoon laajentuvaan seurakuntayhtymään. Kasipallon alueen yhteistyökumppaneista kiinnostavimmat ovat Sipoo ja Mäntsälä.

**Sipoon** molemmat seurakunnat arvioivat seurakuntayhtymän hyödyllisyyttä selvästi myönteisemmin kuin alueen muut seurakunnat. Sipoon seurakunnat pitävät laajempaa seurakuntayhtymää mahdollisena, mutta suhtautuvat varauksellisesti Kasipallon alueen kokoiseen yhtymään. Sibbo svenska församling on alueen ainoa ruotsinkielinen seurakunta, ja molemmat seurakunnat ovat Pornaisia lukuun ottamatta selvästi muita pienempiä. Sipoo ei ole mukana Porvoon seurakuntayhtymähankkeessa, mutta keskustelujen perusteella Porvoon suunta saa enemmän kannatusta kuin Kasipallon alue. Seurakunnat odottavat kuntapäätäjien ratkaisuja ja ovat avoimia moneen suuntaan.

**Tuusulan** seurakunta on hyvin kiinnostunut ja motivoitunut muodostamaan seurakuntayhtymän Keravan ja Järvenpään kanssa. Muiden seurakuntien mukaan ottaminen saa vain vähän kannatusta. Nykyinen yhteistyö kolmikon kesken arvioidaan monipuoliseksi ja kaikkia hyödyttäväksi. Yhtymärakenteen yhteisten virkojen uskotaan helpottavan seurakuntatalouden painetta.

#### 5.4 Johtopäätöksiä kuulemisista

- Kuulemisten perusteella näyttää siltä, että Järvenpäällä, Keravalla ja Tuusulalla on hyvä asenteellinen ja käytännöllinen valmius syventää yhteistyötään ja perustaa seurakuntayhtymä, elleivät kuntaratkaisut sitä estä.
- Mikäli näiden kolmen muodostama seurakuntayhtymä on syntymässä, tulisi muiden seurakuntien määrittellä vielä halukkuutensa olla mukana neuvotteluissa.
- Sipoon ja Pornaisen kohdalla yhteistyön suunta on edelleen auki ja suuresti kuntaratkaisusta riippuvainen.
- Seurakuntayhtymämallin periaatteelliset edut tunnustetaan yleisesti. Seurakuntayhtymä tuo taloudellista vakautta, joustavuutta ja mahdollisuuksia keskittyä perustehtävän hyvään hoitamiseen.



## 6 Toimenpide-ehdotukset

Keski-Uudenmaan kuntien selvitystä jatkaa seitsemän kuntaa, jotka päättävät sitoutumisesta mahdolliseen kuntayhdistymiseen myöhemmin vuonna 2015. Lisäksi arvioidaan sote- ja metropolihankkeiden päätösten vaikuttavan kuntarakenteen muovautumiseen Keski-Uudellamaalla.

Kirkolliskokous käsittelee toukokuussa 2015 kirkkolain uudistamista, jonka mukaan kaikkien seurakuntien olisi jatkossa kuuluttava seurakuntayhtymään viimeistään vuoden 2019 alusta.

Seurakuntien ei ole perusteltua tehdä omia ratkaisujaan yhteistyöstä ennen kuin on selvillä Keski-Uudenmaan kuntien ratkaisut ja kirkolliskokouksen päätös kirkkolain muutosesityksestä.

Selvitystyöryhmä pitää tärkeänä ja korostaa seurakuntayhtymän palveluorganisaatioluonnetta. Selvitystyöryhmän näkemyksen mukaan jatkotyöskentelyn tulee rakentua ns. väljän seurakuntayhtymämallin pohjalle, jossa seurakuntien toiminnallinen itsenäisyys säilyy mahdollisimman suurena.

Selvitystyöryhmä esittää ohjausryhmälle ja Keski-Uudenmaan seurakunnille:

1. Asetetaan jatkovalmistelua varten uusi ohjausryhmä, jonka tehtävänä on työryhmää ja/tai konsulttia apuna käyttäen
  - a) seurata kuntarakenteen muutosta sekä kirkkolain muutosesityksen valmistelua ja käsittelyä
  - b) tehdä esitykset mahdollisista seurakuntarakenteen muutoksista Keski-Uudellamaalla ("kasipalloalue") 30.9.2015 mennessä kuntien rakennepäätösten, kirkolliskokouksen päätöksen ja tämän selvitysraportin tietojen pohjalta
  - c) laatia ehdotus/ ehdotukset seurakuntayhtymän perussopimukseksi.
  - d) syventää eri vaihtoehtojen (itsenäiset taloudet, yhteistyömahdollisuudet, yhtymä tai yhtymät) taloustarkastelua ottaen huomioon myös muut toimintaa keskittävät hankkeet kirkossa (Kipa, kirkonkirjatietojen keskitetty tuottaminen, IT-alueiden muutostarpeet).
2. Seurakunnat välttävät toimintakulujen, erityisesti uusien virkojen lisäyksiä vuonna 2015. Avautuvat tehtävät erityisesti hallinnossa ja muissa tukitehtävissä hoidetaan ensi sijassa sijaisuus- ja määräaikaisratkaisuin vuoden 2015 aikana.
3. Seurakunnat ilmoittavat vuoden 2014 loppuun mennessä, haluavatko ne olla kohdan 1 mukaisessa jatkotyössä mukana ja sitoutua kohdan 2 mukaiseen suositukseen.
4. Selvityksessä jatkavien seurakuntien uudet kirkkovaltuustot nimeävät uuteen ohjausryhmään kolme edustajaa vuoden 2015 ensimmäisessä kokouksessaan.

## 7 Liitteet

LIITE 1, Selvitys seurakuntien taloudesta, henkilöstöstä ja kiinteistöistä.

LIITE 2, Kooste "Kasipallon" alueen työntekijöiden ja luottamushenkilöiden kuulemisesta.