



# Nurmijärven seurakunnan **TALOUSARVIO 2023**

ja Toiminta- ja taloussuunnitelma 2023–2025



Nurmijärven  
**SEURAKUNTA**

## Sisällysluettelo

YLEISPERUSTELUT .....	3
Nurmijärven seurakunnan onnistumissuunnitelma .....	3
Henkilöstösuunnitelma .....	4
Vastuu ympäristöstä .....	5
Sisäinen valvonta ja riskienhallinta.....	6
Talouden nykytila .....	7
Talousarvion rakenne .....	12
KÄYTTÖTALOUSOSA .....	15
Hallintoelimet 1001010100,1001010101,1001010102 .....	18
Taloushallinto 1001050000, Kirkkoherranvirasto 1001080000, Tilintarkastus 1001050200, Yleishallinto 1001050110.....	19
Henkilöstöhallinto 1001050100.....	20
Tietohallinto 1001050115 .....	21
Kirkonkirjojen pito 1001070000 .....	22
Jumalanpalveluselämä 1002010000, Hautaansiunaaminen 1002020000, Muut kirkolliset toimitukset 1002030000, Muut seurakunnalliset tilaisuudet 1002050000 .....	23
Kirkonkylän kirkkopiiri 1002900001 ja 1002040001 (muu seurakuntatyö ja aikuistyö) .....	24
Rajamäen kirkkopiiri 1002900002 ja 1002040002 (muu seurakuntatyö ja aikuistyö) .....	27
Klaukkalan kirkkopiiri 1002900003 ja 1002040003 (muu seurakuntatyö ja aikuistyö) .....	29
Viestintä 1002100000 .....	30
Musiikki 1002200000 .....	32
Lapsi- ja perhetyö, päiväkerhotoimi 1002310000, pyhäkoulutyö ja päivähoitoyhteistyö 1002320000, perhetyö 1002380000, iltapäivätoiminta 1002390000.....	34
Rippikoulutyö 1002350000 .....	36
Nuorisotyö, 1002330000 Varhaisnuorisotyö, 1002360001 Nuorisotyö / Nurmijärvi, 1002360002 Nuorisotyö / Rajamäki, 1002360003 Nuorisotyö / Klaukkala, 1002370000 Erityisnuorisotyö .....	38
Koulutyö 1002392000 .....	42
Diakonia / Vapaaehtoistoiminta 100 241 0000 / 1002410067.....	43
Perheneuvonta 1002420000 .....	45
Sairaalasielunhoito 1002430000 .....	46
Lähetystyö 1002600000 .....	48
4. PL Puisto- ja hautatoimi .....	50
5. PL Kiinteistötoimi .....	52
Henkilöstö .....	53
TULOSASKELMAOSA .....	55

Ulkoinen tuloslaskelma .....	55
Ulkoinen+sisäinen tuloslaskelma .....	56
RAHOITUSLASKELMA .....	57
INVESTOINTISUUNNITELMA VUOSILLE 2023- 2028 .....	58
Puisto- ja hautatoimen investointisuunnitelma .....	58
Kiinteistötoimen investointisuunnitelma.....	59
SUUNNITELMAVUODET .....	60
Tuloslaskelma suunnitelmavuodet.....	60
Rahoituslaskelma suunnitelmavuodet .....	61
HAUTAINHOITORAHASTO .....	62

## YLEISPERUSTELUT

Onneksi meillä on kokemusta. Paljon kokemusta. Niin työntekijöillä, luottamushenkilöillä kuin vapaaehtoisillakin ja seurakuntalaisilla kaikkiaan. Tämä kantaa meitä. Siis tämä kokemus siitä, että hyvä Jumala pitää seurakunnastaan ja seurakuntalaisistaan, meistä kaikista lapsistaan huolen. Niin monesti olemme sen saaneet nähdä seurakuntana ja yksittäisinä kristittyinä. Ja Jumala on uskollinen, jatkossakin saamme kokea Hänen huolenpitonsa kaiken keskellä.

Löydät käsissäsi olevasta vaikuttavasta teoksesta jälleen paljon Onnistumissuunnitelmamme viitoittamaa toimintaa. Entistä tärkeämpää onkin tässä kuohuvassa ajassa seurakunnan työ. Toki se on aina tärkeää. Aina on tärkeää evankeliumin julistus ja lähimmäisten lähellä ja kaukana palvelu, mutta erityisesti kirkkoa tarvitaan näinä epävakaina aikoina koronan tultua ilmeisesti jäädäkseen keskuuteemme, Ukrainan sodan ollessa menossa, jopa ydinsodan uhatessa, energiakriisin vaikuttaessa monin tavoin ja inflaation laukatessa. Epävarmuutta on oikeasti paljon. Vaan on siis myös kokemus kaikkien aikojen halki kirkkoansa ja maailmaansa johdattavasta Jumalasta, johon todella saamme turvata myös näinä aikoina.

Siksi katsomme luottavaisina myös kohti uutta toimintavuotta ja koko uutta valtuustokautta. Siksi rohkeasti kehitämme myös muun muassa hallintoamme palvelemaan entistä paremmin toimintaamme kaikkien nurmijärveläisten hyväksi. Tätä tekstiäni lokakuussa kirjoittaessani on juuri ollut kirkkoneuvoston kokous, josta lähtee kirkkovaltuustolle esityksiä hallinnonkin kehittämiseksi.

On jälleen ja aina aika tehdä työtä Jumalan valtakunnan hyväksi niin kauan kuin aikaa vielä saamme. Kerran saamme myös palkinnon matkastamme kristittyinä. Jeesus sanoo: "Ole uskollinen kuolemaan asti, niin minä annan sinulle voitonseppeleeksi elämän." (Ilm. 2: 10). Vaan, jotta ei tulisi kenellekään liikaa paineita, on lohdullista muistaa, että lopulta on kyse siitä, että siis Jumala, Jeesus, on uskollinen – Jeesus meitä kantaa. Meille riittää, että pysymme Ristin juurella, Ristin turvissa.

Jumalan armon ja siunauksen varassa myös vuoteen 2023!

**Ari Tuhkanen**

## Nurmijärven seurakunnan onnistumissuunnitelma

Kirkkovaltuusto on 17.12.2019 § 48 vahvistanut Nurmijärven seurakunnan Onnistumissuunnitelman.

**Suunnitelman missio on:** Nurmijärven seurakunta toteuttaa Jeesuksen antamaa kaste- ja lähetyskäskyä (Matt. 28:18–20) ja kirkkolaisissa määriteltyä kirkon ja seurakunnan perustehtävää (KL1:2§).

Tähän liittyen seurakunta tuo nurmijärveläisiä armollisen Jumalan yhteyteen, lujittaa heidän uskoaan, rohkaisee evankeliumin eteenpäin viemiseen sekä kutsuu vastuuseen lähimmäisistä ja luomakunnasta.

**Visio:** Nurmijärven seurakunta on kaikille avoin yhteisö, joka on merkityksellinen ja luonteva osa ihmisen elämää.

#### **Arvot:**

Nurmijärven seurakunta jakaa Suomen evankelis-luterilaisen kirkon arvot: Usko – Yhteys armolliseen Jumalaan on kristityn elämän kestävä perusta Toivo – Jeesuksen lupaus tulevaisuudesta tuo toivon Rakkaus – Pyhä Henki rohkaisee meitä rakastamaan toisiamme

#### **Toisin sanoen:**

Asiakkuudesta osallisuuteen  
Viestinnästä vuorovaikutukseen  
Uskonopista hengellisyyteen

#### **Onnistumissuunnitelman painopistealueet:**

##### **Vuorovaikutuksen ja osallisuuden verkosto**

Olemme läsnä, toimimme ja teemme yhdessä  
Rohkaisemme ja tuemme nurmijärveläisiä vapaaehtoistoimintaan Viestimme monipuolisesti ja laadukkaasti Luomme toimitilat luonteviksi kohtaamispaikoiksi

##### **Kasvun tuki**

Toteutamme kristillistä kasvatusta luontevana osana kaikkea toimintaa  
Tuemme henkistä ja hengellistä etsintää sekä kasvua  
Olemme kiinteä osa nurmijärveläistä auttamisen yhteisöä

##### **Hyvinvoiva yhteisö**

Johdamme ihmislähtöisesti yhdessä hyväksytyjä johtamisen tapoja hyödyntäen  
Tiivistämme yhteistyötä eri kirkkopiirien ja työalojen kesken  
Pidämme huolta henkilöstön työhyvinvoinnista ja ammattitaidosta  
Huolehdimme toimintaympäristöstä ja taloudesta vastuullisesti

Kirkkopiirit ja työalat ovat suunnitelleet vuoden 2023 toimintansa nämä painopisteet huomioiden, yhteistyössä eri kirkkopiirien ja työalojen kesken, vapaaehtoistyötä sekä verkkoviestintää ja sosiaalista mediaa hyödyntäen.

Tavoitteeksi on otettu Onnistumissuunnitelmaan perustuvia sellaisia tavoitteita, joita myöhemmin toimintakertomusvaiheessa voidaan helposti ja ymmärrettävästi arvioida. Valmisteluohjeen mukaisesti toimintasuunnitelmiin tulee sisällyttää konkreettisia toimenpiteitä ja näkemyksiä miten tavoitteet saavutetaan onnistumissuunnitelman toteuttamiseksi annetun talousarviokehysten puitteissa.

#### **Henkilöstösuunnitelma**

Henkilöstösuunnitelma, ts. henkilöstöohjelma on päivitetty alkuvuodesta 2021.  
Henkilöstösuunnitelman taustalla ovat Onnistumissuunnitelma, toimintaympäristöanalyysi, ennakointi sekä toiminnan ja talouden yhteensovittaminen. Työalat laativat henkilöstösuunnitelmansa, jotka sisältyvät toiminta- ja taloussuunnitelmaan. Eläkkeelle siirtymiset

ja muut ennakoitavissa olevat henkilöstömuutokset ovat työmuodoille tärkeitä toiminnan uudelleen arvioinnin paikkoja. Henkilöstösuunnitelmissa otetaan kantaa palvelussuhteiden kulloiseenkin perustamis- ja lakkauttamistarpeeseen. Virat ja tehtävät täytetään toiminnan vaatimusten mukaan, pohjana työalojen henkilöstösuunnittelu ja seurakunnan talouskehitys. Vaikka suunnitelmat tehdään työaloittain, on kokonaisuutta tarkasteltava yli työala- ja kirkkopiirirajojen. Kirkkoneuvosto päättää toiminnan painopisteistä kirkkovaltuuston linjausten mukaan. Tavoitteena on, että Nurmijärven seurakunnassa on ammattitaitoinen, motivoitunut ja ajassa kiinni oleva henkilöstö.

Tehtävää täytettäessä tarkistetaan tehtävänk kuva ja sen mahdolliset muutokset sekä toimintaympäristön muutokset. Jos nykyistä henkilöstön kokonaismäärää vähennetään, on vähennettävä myös tehtäviä ja tarkasteltava työn tekemisen tapoja. Uutta resurssia voi saada vain tehtävien uudelleen järjestelyn kautta. Tehtävän täyttämättä jättämisessä säästyneitä henkilöstökuluja voidaan tarvittaessa ohjata jollain prosentilla työalan tai kirkkopiirin toimintamäärärahoihin. Tästä tulee aina keskustella tapauskohtaisesti talousjohtajan kanssa.

Tärkein henkilöstösuunnittelua ohjaava taloudellinen periaate on, että henkilöstökulut pidetään korkeintaan 60 prosentissa kirkollisverotuloista.

Kirkkoneuvosto ja -valtuusto huomioivat päätöksenteossaan, että työalojen henkilöstösuunnitelmat pysyvät linjauksen mukaisina.

## Vastuu ympäristöstä

Ympäristötyö ja vastuun kantaminen luomakunnasta nousevat suoraan kirkon uskon perusteista. Ensimmäinen uskonkappale vakuuttaa, että Jumala antaa hyvät lahjansa luomansa kautta. Se on kiitollisuuden ja aktiivisen huolenpidon lähtökohta. Kirkon arvoja ovat pyhän kunnioittaminen, vastuullisuus, oikeudenmukaisuus ja totuudellisuus. Vastuullisuuteen ja pyhän kunnioittamiseen kuuluu, että huolehdimme lähimmäisistämme, varjelemme luomakuntaa, käytämme kaikkia luonnonvaroja vastuullisesti ja tavoittelemme kohtuullisuutta elämäntavoissa.

Kirkon ympäristödiplomi on räätälöity seurakuntien tarpeisiin ja auttaa niitä kantamaan ympäristö vastuuta. Se sitoo ympäristöasiat osaksi seurakunnan normaalia hallintoa ja toimintaa. Kirkkoneuvosto sitoutuu tämän ympäristöohjelman tavoitteisiin hyväksyttyään sen. Toiminta- ja taloussuunnitelman hyväksymällä kirkkovaltuusto sitoutuu suunnitelmassa oleviin ympäristötavoitteisiin.

## Nurmijärven seurakunnan ympäristöohjelma 2021–2025

### 1. Ympäristötyö tuo toivoa

Teemme ympäristötyötä luontevana osana toimintaa, yhdessä seurakuntalaisten kanssa. Toimimme tiedon välittäjinä ja vahvistamme toivoa hyvästä tulevaisuudesta.

### 2. Vuorovaikutus vahvistaa ympäristötyötä

Viestimme aktiivisesti ympäristöasioistamme, sekä sisäisesti että ulkoisesti. Osallistumme ja osallistamme, seurakunnan sisällä, alueellisesti ja kansallisesti.

### 3. Hiilineutraali Nurmijärven seurakunta 2030

Selvitämme hiilijalanjälkemme ja teemme määrätietoisesti töitä sen pienentämiseksi. Olemme hiilineutraali seurakunta vuonna 2030.

Vuoden 2023 toiminta ja taloussuunnitelmassa työalat huomioivat ympäristöasiat toiminnassaan ympäristödiplomin ja -ohjelman edellyttämällä tavalla. Mm. hankinnoissa painotetaan ympäristönäkökulmaa, hankitaan ympäristömerkittyjä tuotteita, paperin kulutusta vähennetään, huomioidaan ympäristökasvatussuunnitelma, parannetaan hyötyjätteen keräystä ja lajittelua, uudis- ja korjausrakentamisessa huomioidaan ympäristökriteerit, kiinnitetään huomiota energian kulutukseen ja pyritään sitä vähentämään, ympäristöasioita pidetään esillä myös jumalanpalveluselämässä jne.

## Sisäinen valvonta ja riskienhallinta

### Nurmijärven seurakunnassa on sisäisen valvonnan ja riskienhallinnan ohje

Kirkkoneuvosto vastaa seurakunnan hallinnosta, taloudenhoidosta ja sisäisen valvonnan järjestämisestä seurakunnassa. Kirkkoneuvosto huolehtii valvonnan järjestämisen lisäksi siitä, että järjestelmä toimii käytännössä annettujen sääntöjen ja ohjeiden mukaan. Mikäli kirkkoneuvosto delegoi toiselle hallintoelimelle tai viranhaltijalle päätösvaltaa, on sen velvollisuutena delegoinnista huolimatta valvoa toimintaa.

Kirkkoherralla ja talousjohtajalla on viranhaltijoina keskeinen asema seurakunnan sisäisessä valvonnassa. Kirkkoherra johtaa seurakunnan toimintaa. Kirkkoherra on seurakunnan hengellisessä työssä ja kirkkoherranvirastossa toimivan henkilöstön esimies. Kirkkoneuvoston puheenjohtajana kirkkoherra valvoo kirkkoneuvoston päätösten noudattamista ja laillisuutta seurakunnan hallinnossa ja taloudenhoidossa. (KJ 6:13). Talousjohtajalla on keskeinen asema seurakunnan taloudenhoidon sekä hautaus- ja kiinteistötoimen johtamisessa ja sisäisessä valvonnassa. Johtavat viranhaltijat vastaavat oman työalansa toiminnasta ja taloudesta sekä raportoivat sovitulla tavalla luottamushenkilöille toiminnasta ja tavoitteiden toteutumisesta sekä tehdyistä päätöksistä. Viranhaltijoiden johtosäännöissä ja tehtäväkuvauksissa määritellään, mitkä tehtäväalueet ja työmuodot kuuluvat kenenkin vastuulle. Koko henkilökunta vastaa siitä, että toiminnassa ilmenevistä ongelmista, sopimusten rikkomisesta ja laittomuuksista ilmoitetaan välittömästi. Jokaisella työntekijällä on vastuu omasta työstään sekä oikeus ja velvollisuus ilmoittaa esimiehelleen omaan työhönsä liittyvistä ongelmista.

Luottamushenkilöt hoitavat sisäistä valvontaa ottamalla kantaa seurakunnan strategioihin ja tavoitteisiin, tarkkailemalla seurakunnan toimintoja, analysoimalla heille annettuja tietoja toiminnasta ja taloudesta sekä arvioimalla seurakunnan päätöksentekotapoja.

Sisäisen valvonnan tavoitteena on:

- varmistaa sujuva ja tarkoituksenmukainen toiminta sekä hyvin toimiva hallinto
- varmistaa seurakuntia koskevien lakien, säännösten ja ohjeiden noudattaminen
- edistää toimintojen säännönmukaisuutta, tuottavuutta, taloudellisuutta ja vaikuttavuutta sekä parantaa palveluiden laatua
- auttaa organisaatiota saavuttamaan toiminnalliset ja taloudelliset tavoitteet



- antaa toimintamalli, kun työntekijä vaihtuu, sijaisuuksia hoidettaessa ja ongelmatilanteissa
- antaa oikeaa ja tosiasioihin perustuvaa tietoa toiminnasta ja taloudesta raportoinneissa
- estää resurssien menetyksiä, jotka aiheutuvat asioiden huonosta hoidosta, virheistä tai väärinkäytöksistä

### Painopistealueet sisäisen valvonnan tavoitteissa vuonna 2023:

1. varmistaa sujuva ja tarkoituksenmukainen toiminta sekä hyvin toimiva hallinto
  - a. kiinnitetään huomiota ja ohjeistetaan henkilöstöä huomioimaan tietoturvallisuus eri tilanteissa.
  - b. jokaisella työntekijällä tulee olla todistus hyväksytysti suoritetusta henkilöstön tietoturva ja tietosuojakoulutuksesta
2. antaa toimintamalli, kun työntekijä vaihtuu, sijaisuuksia hoidettaessa ja ongelmatilanteissa
  - a. sitoutetaan esihenkilöt päivitetyn perehdytysoppaan käyttöön

## Talouden nykytila

### Taloustilanne ja kehitysnäkymät

*(osassa tekstiä poimintoja kirkkohallituksen yleiskirjeestä 30.9.2022 nro 25/2022 )*

Kansantalouden tilanne on ollut monien haasteiden edessä koko 2020-luvun alun. Ensin maaliskuussa 2020 yhteiskunnan toiminta häiriintyi koronapandemian ja sen torjumiseksi säädettyjen erilaisten rajoitusten vuoksi. Tautitilanne vaikutti välillä jo rokotteiden myötä helpottavankin, mutta sitten uusien virusmuunnosten vuoksi rajoituksia jouduttiin jälleen kiristämään. Kansantalouden tilanteeseen vaikutti voimakkaasti vuosien 2020–2021 aikana aaltoileva koronatilanne ja -rajoitukset ja vielä tänä vuonnakin muun muassa Kiinan tiukat koronasulut ovat vaikuttaneet maailmantalouden tilaan.

Kun koronatilanne alkuvuonna 2022 vaikutti jo helpottavan, Venäjä hyökkäsi Ukrainaan. Maailma oli jälleen aivan uuden tilanteen edessä. Sota Euroopassa järkytti yleistä turvallisuudentunnetta ja toi epävarmuutta talouteen. Erilaiset Venäjälle asetetut talouspakotteet, Venäjän vastatoimet ja pakotteiden seurauksena tapahtunut voimakas Venäjän kaupan heikentyminen, energian hinnan nousu sekä muutokset liikenteessä ja matkailussa vaikuttavat niin yksityisten ihmisten kuin yritystenkin toimintaan merkittävästi.

#### **Inflaatio**

Inflaatio voimistui merkittävästi jo pandemian loppupuolella, mitä selittää ainakin pandemian vaikutukset tuotantoketjuihin, muuttunut kulutuskysyntä, talouden nopea toipuminen pandemiasta ja finanssipoliittinen elvytys. Sota ja sen vaikutukset ovat kiihdyttäneet inflaatiota entisestään. Hinnat ovat nousseet laajalti, esimerkiksi energian hinnan nousu ja energian riittävyys aiheuttavat huolta kaikkialla Euroopassa. Tulevasta talvesta ennustetaan vaikeaa. Myös korot ovat nousseet. Kaikki tämä vaikuttaa talouden nykytilaan voimakkaasti.

Inflaatio, kuluttajahintojen vuosimuutos, oli 7,6 % elokuussa, kun se edellisen vuoden elokuussa oli 2,1 %. Elokussa kuluttajahintoja nosti vuoden takaiseen verrattuna eniten sähkön, bensiinin, dieselin ja omakotitalon peruskorjausten kallistuminen. Kuluttajahintojen nousu leikkaa



kotitalouksien ostovoimaa, kulutusta ja talouden kasvua. Palkansaajien reaaliensiot laskivat huhtikuussa 4,6 % (Tilastokeskus, 26.8.2022)

### **Työllisyys**

Työllisyysaste on kuluneen vuoden aikana jatkanut kasvuaan. Työllisten määrä on lisääntynyt koronapandemiaa edeltävään aikaan verrattuna. Työllisyysodotukset ovat kuitenkin laskussa kaikilla toimialoilla, mikä ennakoii työllisyystilanteen heikkenemistä. Suhdannenäkymä yhdessä heikentyneiden työllisyysodotusten kanssa ennakoii pitkään jatkuneen suotuisan työllisyyskehityksen päättymistä. Työttömyyden lasku on jo taittunut. (Suomen pankki, 18.8.2022) Työllisyysasteen trendiluku oli elokuussa 73,6 prosenttia, mikä on 1,1 prosenttiyksikköä korkeampi kuin vuoden 2021 elokuussa.

Palkkasumma kasvoi yksityisellä sektorilla heinäkuussa 7,0 prosenttia vuodentakaisesta ja julkisella sektorilla 3,7 %. Tilastokeskuksen ennakkotietojen mukaan palkansaajien ansiot ovat heinäsyyskuussa 2,5 % suuremmat kuin vuotta aikaisemmin.

### **Vuoden 2022 verotilitykset ja palkkasumman kehitys**

Kirkollisverotilitykset ovat pysyneet hyvällä tasolla pandemiasta huolimatta. Tätä selittää se, että ansiotason nousu palkankorotusten seurauksena ja eläkeläisten aiempaa korkeammat eläkkeet. Korona-ajan vaikutuksia seurakuntatalouksiin vähensivät valtion tukitoimet ja se, ettei koronan negatiiviset talousvaikutukset, kuten työtuntien väheneminen, lomautukset, irtisanomiset, vaikuttaisi kohdistuneen niihin ikäryhmiin, joiden kirkkoon kuulumisuus on tyypillisesti korkeinta.

### **Ennusteita vuodelle 2023**

Valtiovarainministeriön syyskuun ennusteiden mukaan BKT kasvaisi 0,5 % vuonna 2023 ja 1,4 % vuonna 2024. Ansiotasoindeksin ennustetaan kasvavan 3,5 % vuonna 2023 (VM 19.9.2022).

### ***Palkkakulut***

Kirkon 1.3.2022 voimaan tullut virka- ja työehtosopimus (KirVESTES) on voimassa 29.02.2024 saakka. Palkkoihin on vuonna 2022 tehty 2,0 %:n yleiskorotus. Vuoden 2023 palkantarkistusten määrästä, ajankohdasta ja toteutustavoista neuvotellaan 31.12.2022 mennessä.

Talousarvioon on laskettu 1,5 prosentin palkankorotusvaraus.

### ***Henkilösivukulut***

#### **Eläkemaksut**

Marraskuun kirkolliskokous vahvisti seurakuntien ensi vuoden palkkaperusteisen eläkemaksun, joka on ollut 28,7 % vuonna 2022. Lisäksi STM vahvistaa työntekijöiden eläkevakuutusmaksut myöhemmin tänä vuonna, mutta jos ne säilyvät ennallaan, niin alle 53-vuotiaiden ja 63 vuotta täyttäneiden maksu on 7,15 % sekä 53–62-vuotiaiden maksu 8,65 % palkoista. Keskimääräinen työntekijöiden eläkemaksu on näin ollen noin 7,7 %. Työnantajan osuudeksi jää siten noin 21 % palkoista.

#### **Muut henkilösivukulut**

Vuonna 2023 työnantajan sairausvakuutusmaksu olisi ennakkotiedon mukaan 1,54 prosenttia (1,34 % vuonna 2022) ja työnantajan työttömyysvakuutusmaksu olisi palkkasummarajaan 2 251 500 e saakka 0,52 prosenttia ja ylittävistä osasta 2,06 prosenttia (2,05 % vuonna 2022). Muut työnantajamaksut ovat keskimäärin noin 0,7 prosenttia.

Nurmijärven seurakunnan kustannuksiin vaikuttavat henkilösivukulut olisivat yhteensä noin 25,6 prosenttia.

### **Suorituslisä**

Nurmijärven seurakunnassa otettiin käyttöön 1.1.2020 lukien euromääräinen suorituslisä. Suorituslisä on aina määräaikainen. Sitä maksetaan työntekijälle arviointijaksoa seuraavan kalenterivuoden ajan kuukausittain. Suorituslisää voi saada yli 4 kuukautta seurakunnan palveluksessa oleva työntekijä. Kirkkoneuvosto päätti 25.9.2018, että suorituslisäjärjestelmään osoitetaan pysyvästi 1,9 % yleisen palkkausjärjestelmän piirissä olevan henkilöstön peruspalkkojen yhteismäärästä. Kirkkoneuvosto 23.8.2022 päätti, että vuoden 2022 talousarvioon otetaan lisäksi 0,5 % yleisen palkkausjärjestelmän piirissä olevan henkilöstön peruspalkkojen yhteismäärästä. Talousarvio on laadittu edellä mainitun päätöksen mukaisesti.

### **Virat ja toimet**

Vuoden 2023 talousarvioon ei sisälly uusia virkoja tai toimia.

### **Valtionrahoitus**

Laki valtion rahoituksesta evankelisluterilaiselle kirkolle eräisiin yhteiskunnallisiin tehtäviin tuli voimaan vuoden 2016 alussa, ja samalla luovuttiin seurakuntien yhteisövero-osuudesta. Lain mukaan seurakunnille lailla annettuja yhteiskunnallisia tehtäviä korvataan valtion talousarviosta maksettavalla 114 miljoonan euron suuruisella rahoituksella. Summaan tehdään indeksitarkistus vuosittain. Korvattavia tehtäviä ovat hautaustoimi, väestökirjanpito- ja kulttuurihistoriallisesti arvokkaiden rakennusten ja irtaimiston ylläpito. Valtion rahoituksen jako-osuus on siten 20,156 euroa/kunnan jäsen.

Kulttuurihistoriallisesti arvokkaiden rakennusten ylläpitoon osoitetusta määrärahasta jaetaan seurakunnille vuosittain avustuksia kirkollisten rakennusten hoitoon ja kulttuurihistoriallisesti arvokkaan kirkollisen esineistön konservointiin.

Nurmijärven seurakunta	TP 2021	TA 2022	TA 2023
Valtionrahoitus	<b>840 240,00</b>	<b>830 000,00</b>	<b>880 000,00</b>
Kirkonkirjojen pito	60 230,56	75 850,00	68 730,00
Hautaustoimi	324 601,35	426 950,00	438 330,00
Kulttuurihistoriallisesti arvokkaiden rakennusten ja irtaimiston ylläpito	726 297,24	460 200,00	395 646,00
Kulut yhteensä	<b>1 111 129,15</b>	<b>963 000,00</b>	<b>902 706,00</b>

### **Kirkon keskusrahastomaksut**

#### *Keskusrahastomaksu*

Kirkon keskusrahastolle maksettava keskusrahastomaksu lasketaan verovuoden kirkollisverotuotosta jakamalla se seurakunnan tuloveroprosentilla ja näin saadusta tulosta maksetaan kirkon keskusrahastolle 6,5 prosenttia. Maksuperusteeseen ei tule muutosta.

## Eläkemaksut

Kirkollisveron perusteella määräytyvä eläkerahastomaksu pysyy ennallaan 5 prosentissa vuonna 2023.

## Verotuskustannukset

Seurakuntataloudet maksavat verotuskustannuksina 3,2 prosenttia Verohallinnon toimintamenoista. Verohallinnon antaman ennakkotiedon mukaan seurakuntien osuus olisi yhteensä noin 13,6 miljoonaa euroa ( 13,9 milj. € vuonna 2022).

Verohallinnosta saadun ennakkotiedon mukaan Nurmijärven seurakunnan osuus verotuskustannuksista vuonna 2023 on n. 112 000 euroa.

## Kirkollisveroennusteet

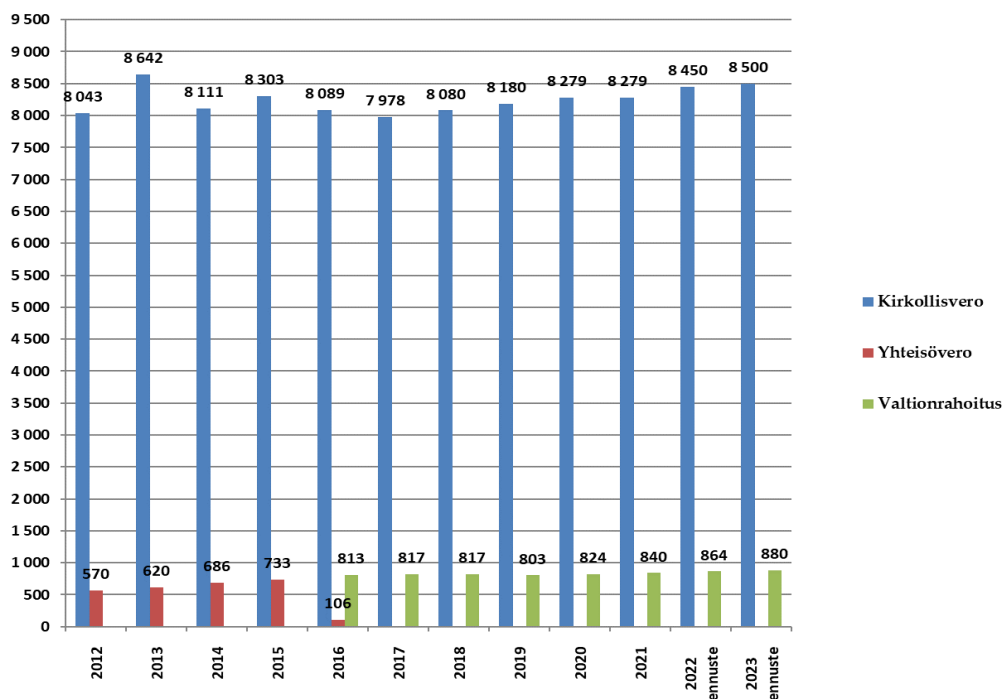
Kirkollisveron määrään vaikuttavat talouden yleisen kehityksen lisäksi veroperustemuutokset, työllisyystilanne, kirkollisveroprosentin suuruus, seurakunnan jäsenten ansiotulojen ja eläketulojen kehitys ja niitä saavien määrä. Kirkollisverotuloihin, kuten kuntien verotuloihinkin, vaikuttaa 1.1.2023 toteutettava sote-verouudistus.

## Nurmijärven seurakunnan verotulot ja jäsenmäärät

Nurmijärven seurakunnan kirkollisverotulot (ansioverot) tammi – lokakuulta 2022 ovat yhteensä 7 241 464 (v.2021 lokakuu 7 008 135) euroa, joka on 3,3 % enemmän kuin vastaavana ajankohtana edellisenä vuonna ja 5,2 % enemmän kuin vastaavana ajankohtana vuonna 2020.

*Verotulojen ja jäsenmäärän kehitys vuosina 2012 - 2021 ja ennusteet 2022 - 2023*

**Nurmijärven seurakunnan verotulot**



## Kirkkohallituksen verotuloennuste 10/2022

	2 012	2 013	2 014	2 015	2 016	2 017	2 018	2 019	2 020	2 021	2 022	2 023
Kirkollisvero/jäsen	252	272	257	264	263	262	266	273	279	281	295	306
Tuloveroprosentti	1,50	1,50	1,45	1,45	1,45	1,45	1,45	1,45	1,45	1,45	1,45	1,45
Asukasluku	40 719	41 178	41 577	41 897	42 010	42 159	42 665	42 993	43 663	44 136	44 432	44 794
Jäsenmäärä	31 907	31 809	31 509	31 473	30 732	30 430	30 348	29 948	29 711	29 424	29 185	28 948
Kirkollisveroa maksavat				19 299	19 201	18 849	18 881	18 952	18 889	18 852	18 841	18 808

### Kiinteistöjen ylläpitokulut

Tilastokeskuksen mukaan (17.6.2022) kiinteistön ylläpidon kustannukset nousivat 8,8 % vuoden 2022 ensimmäisellä neljänneksellä vuoden 2021 vastaavasta ajanjaksosta ja kesäkuussa 9,4 % ja heinäkuussa 8,3 % vuodentakaisesta. Kiinteistön ylläpidon kulueristä eniten ensimmäisellä neljänneksellä kasvoivat sähkön kustannukset, 30,1 %. Veden ja jäteveden kustannukset kasvoivat 3,3 %, korjaukset 8,3 %, lämmitys 11,5 %, jätehuolto 2,9 %, hallinto 2,0 %, käyttö ja huolto 2,1 % sekä ulkoalueiden hoito 1,7 %. Siivouksen kustannukset nousivat 0,4 % ja vahinkovakuutukset 9,3 %.

### Muuta huomioon otettavaa

Kirkon jäsenmäärän ennustetaan laskevan vuodesta 2021 vuoteen 2026 saakka noin 5,9 % (Kirkon tilastopalvelu). Pidemmän aikavälin ennusteissa jäsenmäärän arvioidaan laskevan noin 10 prosenttia vuoteen 2030 ja noin 21 prosenttia vuoteen 2040 mennessä. Jäsenmäärä laskisi noin 790 000 jäsenellä vuosina 2021–2040, keskimäärin noin 42 000 jäsentä/vuosi.

Huomionarvoista on, että verotulojen arvioidaan euromääräisesti kasvavan vuoteen 2030 mennessä noin 9 prosenttia, vaikka samana ajanjaksona jäsenmäärän laskuksi arvioidaan noin 10 prosenttia. Euromääräiset verotulot eivät siis laske jäsenistön määrän laskiessa. Tulevina vuosina harveneva jäsenistö maksaa vuosi vuodelta enemmän kirkollisveroa per veronmaksaja. Veronmaksajat ovat kuitenkin suurelta osin eläkeiässä tai jo hyvin lähellä sitä. On luonnollista, että jäsenmäärä vähenee lähitulevaisuudessa merkittävästi juuri tämän ikäryhmän osalta.

Verotuloennusteita tulkittaessa tulee huomioida, että vaikka kirkollisverotuottojen euromääräinen lasku olisikin vielä verraten vähäistä, kirkollisverotuottojen ostovoima vähenee tuntuvasti inflaation myötä. Seurakunnat maksavat hintojen nousun myötä aiempaa enemmän energiasta, aineista ja tarvikkeista sekä palveluista. Myös palkat nousevat. Kirkollisverotuotot vähenevät suhteellisesti.

Julkisyhteisöjen taloudenhoidon perustana on talouden tasapaino. Käytännössä talous on aina yli- tai alijäämäinen, mutta pitkällä aikavälillä sen tulee olla keskimäärin tasapainossa. Talouden suunnittelussa pitää ottaa huomioon seurakunnan talouden nykytilan yli- tai alijäämäisyys. Seurakuntatalouden voidaan katsoa olevan vakavissa taloudellisissa vaikeuksissa, jos taseeseen on kertynyt alijäämää. Tilanne on erittäin vaikea, jos tilikauden tulos on ollut negatiivinen kahtena tai useampana vuotena. Talouden tasapainon mittarina suositellaan käytettäväksi vuosikatteen määrän suhdetta tulevien investointien ja lainanlyhennyksen vuosikeskiarvoon.

Seurakunnassa, jossa uhkana on alijäämäinen talousarvio vuodelle 2023 tai jossa vuosikate ei riitä kattamaan vastaisia investointeja ja lainanlyhennyksiä, on talouden tasapainottamiseksi laadittava vähintään kolme vuotta kattava suunnitelma. Tuona aikana talous on saatettava tasapainoon.

### Toiminnan tarkastelu Kriisiytyvän seurakunnan mittarien valossa:

Kriisiytyvän seurakunnan mittareiden mukaan Nurmijärven seurakunnan talous on vakaa.

Kriisiytyvän seurakunnan talouden mittarit	Talousarvio 2023
1. Tilikauden tulos ilman kertaluonteisia eriä on negatiivinen kolmena peräkkäisenä vuotena taikka viimeisen tilikauden tulos on negatiivinen ilman kertaluonteisia eriä ja kirkollisveroprosentti on 2,0 tai korkeampi.	Tilikauden tulos ilman kertaluonteisia eriä on negatiivinen ja kirkollisveroprosentti on 1,45.
2. Seurakunnan taseessa oleva edellisten tilikausien yli/alijäämä luku on tilinpäätöksen perusteella menossa alijäämäiseksi, eikä sen kattamista seuraavan kolmen vuoden aikana voida laskelmin osoittaa ilman kertaluontoisten erien tai metsänhoitosuunnitelman ylittävän myynnin toteuttamista.	Taseessa on edellisten tilikausien ylijäämää n.11 miljoonaa euroa.
3. Maksuvalmius on alle 90 päivää, tai maksuvalmius heikkenee kolmena peräkkäisenä tilikautena.	Rahavarojen riittävyys eli maksuvalmius on 390 päivää.
4. Henkilöstökulujen osuus toimintakuluista kasvaa kolmena peräkkäisenä vuonna.	Henkilöstökulujen osuus toimintakuluista on talousarviossa nouseva.

### Käyttötalousosa (1 – 5 pl)

Käyttötalousosan kulut ovat -8.253.395 € ja tuotot 704.057 € ja näiden erotus eli toimintakate on -7.549.338 € Vuoden 2021 tilinpäätöksessä toimintakate oli -6.829.835 € ja kuluvan vuoden talousarviossa -7.372.070 €.

### Tuloslaskelmaosa

Tuloslaskelmassa rahoitustuottojen ja -kulujen jälkeen muodostuu vuosikate, joka on keskeinen talouden tunnusluku. Vuosikatteen tulisi vähintäänkin riittää käyttöomaisuuden poistoihin. Vuoden 2021 tilinpäätöksessä vuosikatteen määrä oli 1.421.080 €. Kuluvan vuoden talousarviossa vuosikate on 666.430 euroa ja vuoden 2023 ehdotuksessa se on 912.162 euroa.

### Rahoitusosa

Rahoitusosassa esitetään vuotuisen tulorahoituksen riittävyys investointeihin ja lainan lyhennyksiin sekä suunnitelma rahoitustarpeen kattamiseksi. Investointisuunnitelmaan merkittyihin investointeihin ei talousarviovuonna 2023 ole tarvetta ottaa uutta pitkäaikaista lainaa rahoitustarpeen kattamiseen.

## Talousarvion rakenne

Kirkkohallituksen virastokollegio hyväksyi päivitetyn talousarvion sekä toiminta- ja taloussuunnitelman laadintaohjeen 18.8.2022. Tämä ohje on voimassa 1.1.2023 alkaen ja sitä noudatetaan viimeistään laadittaessa talousarviota vuodelle 2024 sekä talous- ja

toimintasuunnitelmaa vuosille 2024–2026. Nurmijärven seurakunnan talousarvio vuodelle 2023 sekä toiminta- ja taloussuunnitelma on laadittu päivitetyn talousarvio-ohjeen mukaisesti. Talousarvio sisältää käyttötalous- ja tuloslaskelmaosat sekä investointi- ja rahoitusosat. Käyttötalous- ja investointiosat edustavat toiminnan ohjauksen näkökulmaa, kun taas tuloslaskelma ja rahoitusosat edustavat kokonaistalouden näkökulmaa. Seurakunnan toimintaa ohjataan käyttötalousosan avulla.

Palkkakustannusten jakautuminen eri työalojen välillä on toteutettu talousarvioon vuoden 2020 päivityksen mukaisena.

Käyttötalousosassa kirkkovaltuusto hyväksyy toiminnalliset tavoitteet sekä osoittaa tavoitteiden edellyttämät määrärahat tehtäväalueille tehtävien hoitamista varten. Tuloslaskelmaosa osoittaa, miten tulorahoitus riittää toiminnan menoihin, korko- ja muihin rahoitusmenoihin, pitkävaikutteisten omaisuserien hankintamenojen jaksottamisesta aiheutuviin poistoihin ja arvonalentumisiin.

Investointiosassa kirkkovaltuusto hyväksyy määrärahat ja tuloarviot investointihankkeille. Investointiosaan otetaan määrärahat pysyviin vastaaviin aktivoitavien aineettomien ja aineellisen hyödykkeiden sekä seurakunnan toiminnan mahdollistamiseksi hankittavien sijoitusten hankintamenoihin.

Rahoitusosassa osoitetaan, miten suunniteltu toiminta vaikuttaa seurakunnan rahavaroihin ja erityisesti maksuvalmiuteen. Rahoitusosa on jaettu kahteen osaan. Ensimmäisessä osassa nähdään, missä määrin vuosikate ja muu tulorahoitus riittävät investointimenojen kattamiseen. Toisessa osassa esitetään rahoitustoiminnan rahavirta.

### **Talousarvion sitovuus**

Taloussäännön 3 §:n mukaan kirkkovaltuusto päättää talousarvion määrärahojen sitovuustasoista. Sitovuustason mukaista määrärahaa ei saa ylittää. Nurmijärven seurakunnan hallintoelimet ja viranhaltijat vastaavat niille määrätyn sitovuustason mukaan kirkkoneuvostolle, että määrärahoja käytetään talousarvion mukaisesti.

### **Toiminnallisten tavoitteiden sitovuus**

Toiminnallinen tavoite on kirkkovaltuuston talousarviossa tehtäväalueelle sitovana hyväksymä, määrärahan käyttötarkoitusta, palvelujen määrää tai laatua tai toiminnan kehittämissuuntaa ohjaava tavoite. Talousarviossa hyväksytyt tavoitteet ovat sitovia. Kaikkia talousarvion tavoitteita koskee noudattamisvelvoite ja raportointivelvoite.

### **Määrärahojen ja tuloarvioiden sitovuus**

Määrärahojen ja tuloarvioiden sitovuustaso käyttötaloudessa on **kirkkovaltuustoon nähden pääluokkataso** ja kirkkovaltuusto päättää pääluokkien 1–5 loppusummista, sekä investointien kokonaissummista. **Kirkkoneuvostoon nähden sitovuustaso on tehtäväaluetaso**, jonka puitteissa kirkkoneuvosto hyväksyy määrärahat tai tulotavoitteet. Sitovuustaso on **nettomääräinen** eli Toimintakate 1 (ulkoinen).

Henkilöstömenojen mahdollista ylijäämää sekä avustusmäärärahaa ei saa käyttää tehtäväalueen muihin menoihin.

Sisäiset vuokramenot ja -tulot, sisäiset korkokulut sekä vyörytysmenot ja vyörytystulot eivät ole sitovia eriä. (Sisäiset tulot ja menot sekä laskennalliset erät eivät ole ulkoista rahan käyttöä.)

Sisäisten vuokrien avulla seurakunnan kiinteistötoimen kokonaismenot kohdistetaan niille toimintayksiköille ja tehtäväalueille, jotka tiloja käyttävät. Sisäiset vuokrat näkyvät kiinteistötoimen sisäisinä vuokratuloina sekä toimintayksikön ja tehtäväalueen sisäisinä vuokramenoina. Myös poistot ja sisäiset korkomenot sisällytetään sisäisiin vuokriin. Sisäisten vuokrien määrä nousee samassa suhteessa, kuten kiinteistötoimen kulut esim. lämmitys-, sähkö- sekä kiinteistöjen remontti- ja kunnossapitokulut.

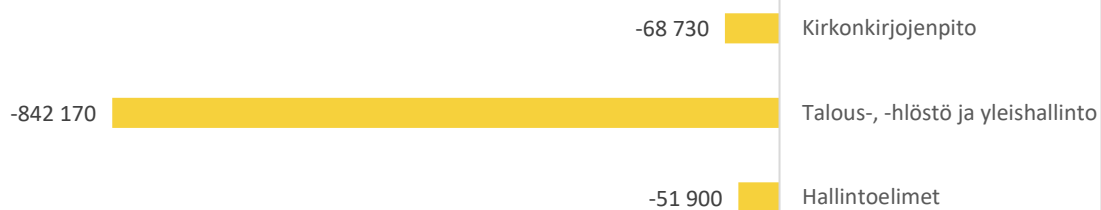
Pysyviin vastaaviin aktivoitun omaisuuden hankintamenoon käytetyn rahan aika-arvo lasketaan sisäisenä korkona. Pysyvien vastaavien poistojen jäljellä olevasta hankintamenoista laskettavan koron tulee olla yhdenmukainen kaikissa seurakunnissa. Sisäinen korko lasketaan päättävän taseen tasearvoista, käyttäen 12 kuukauden euribor-korkoa ja 360 korkopäivää, tilivuoden viimeisenä päivänä eli 31.12. Sisäiset korkomenot kirjataan kohteille poistojen tavoin. Sisäiset korkokulut ja -tuotot ovat sisäisiä laskennallisia eriä ja niiden on oltava aina yhtä suuret.



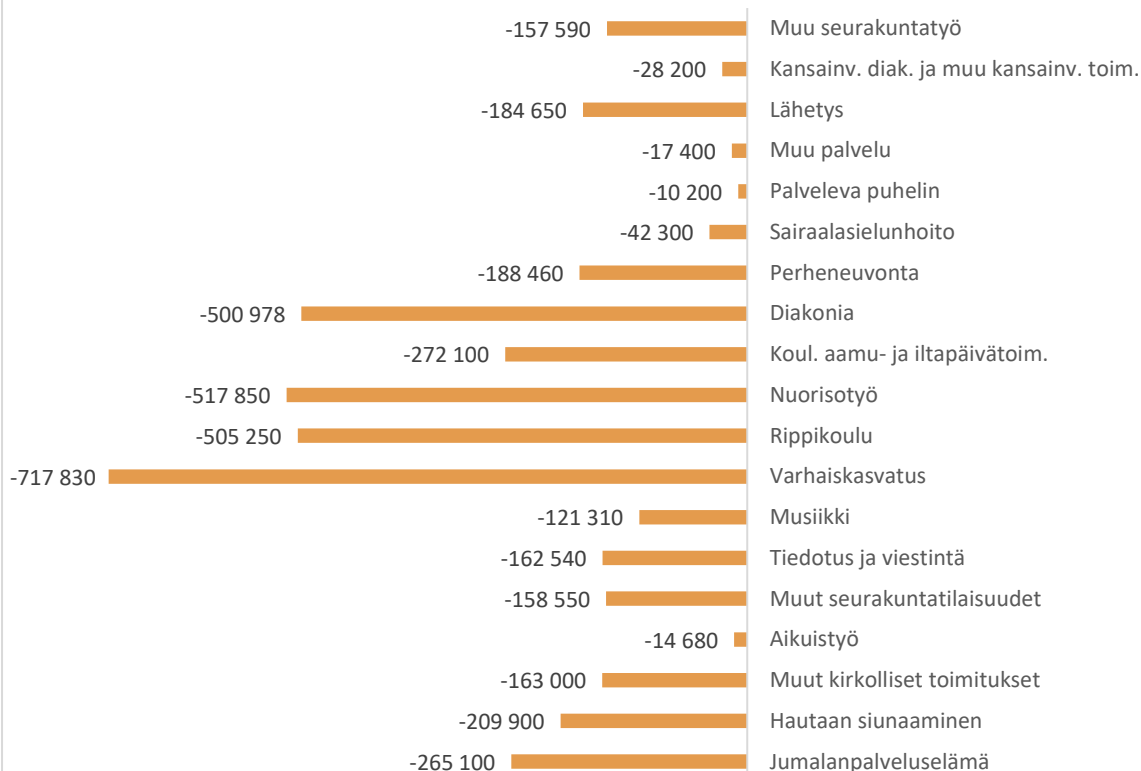
## KÄYTTÖTALOUSOSA

Pääluokka	ulk+sis	TP 2021	TA 2022	TA 2023	muutos %	
1	Hallinto	Toimintatuotot (ulkoiset)	30 365,31	35 700,00	35 100,00	-1,7 %
		Toimintakulut (ulkoiset)	-903 921,93	-1 005 810,00	-997 900,00	-0,8 %
		<b>Toimintakate 1 (ulkoinen)</b>	<b>-873 556,62</b>	<b>-970 110,00</b>	<b>-962 800,00</b>	<b>-0,8 %</b>
		Toimintatuotot (sisäiset)				
		Toimintakulut (sisäiset)	-295 079,38	-313 120,00	-311 000,00	-0,7 %
		Toimintakate 2 (ulkoinen ja sisäinen)	-1 168 636,00	-1 283 230,00	-1 273 800,00	-0,7 %
		.				
		Poistot ja arvonalentumiset				
		Laskennalliset erät				
		Sisäiset korkokulut				
2	Seurakunnallinen toiminta	Sisäiset vyörytyserät	1 080 031,91	1 196 650,00	1 194 280,00	-0,2 %
		Työalakatte (ulkoiset ja sisäiset)	-88 604,09	-86 580,00	-79 520,00	-8,2 %
		Toimintatuotot (ulkoiset)	314 249,36	322 500,00	324 357,00	0,6 %
		Toimintakulut (ulkoiset)	-4 119 789,82	-4 489 310,00	-4 562 245,00	1,6 %
		<b>Toimintakate 1 (ulkoinen)</b>	<b>-3 805 540,46</b>	<b>-4 166 810,00</b>	<b>-4 237 888,00</b>	<b>1,7 %</b>
		.				
		Toimintatuotot (sisäiset)				
		Toimintakulut (sisäiset)	-2 185 181,54	-2 041 125,00	-2 361 840,00	15,7 %
		Toimintakate 2 (ulkoinen ja sisäinen)	-5 990 722,00	-6 207 935,00	-6 599 728,00	6,3 %
		.				
4	Hautaustoimi	Poistot ja arvonalentumiset				
		Laskennalliset erät				
		Sisäiset korkokulut				
		Sisäiset vyörytyserät	-1 672 666,19	-1 894 400,00	-1 917 100,00	1,2 %
		Työalakatte (ulkoiset ja sisäiset)	-7 663 388,19	-8 102 335,00	-8 516 828,00	5,1 %
		Toimintatuotot (ulkoiset)	166 519,16	119 500,00	135 100,00	13,1 %
		Toimintakulut (ulkoiset)	-491 120,51	-546 450,00	-573 430,00	4,9 %
		<b>Toimintakate 1 (ulkoinen)</b>	<b>-324 601,35</b>	<b>-426 950,00</b>	<b>-438 330,00</b>	<b>2,7 %</b>
		.				
		Toimintatuotot (sisäiset)				
5	Kiinteistötoimi	Toimintakulut (sisäiset)	-116 079,81	-79 590,00	-120 160,00	51,0 %
		Toimintakate 2 (ulkoinen ja sisäinen)	-440 681,16	-506 540,00	-558 490,00	10,3 %
		.				
		Poistot ja arvonalentumiset	-272 101,18	-155 500,00	-199 500,00	28,3 %
		Laskennalliset erät				
		Sisäiset korkokulut				
		Sisäiset vyörytyserät	-226 047,58	-181 620,00	-182 790,00	0,6 %
		Työalakatte (ulkoiset ja sisäiset)	-938 829,92	-843 660,00	-940 780,00	11,5 %
		Toimintatuotot (ulkoiset)	153 137,81	215 500,00	209 500,00	-2,8 %
		Toimintakulut (ulkoiset)	-1 979 273,98	-2 023 700,00	-2 119 820,00	4,7 %
<b>Toimintakate 1 (ulkoinen)</b>	<b>-1 826 136,17</b>	<b>-1 808 200,00</b>	<b>-1 910 320,00</b>	<b>5,6 %</b>		
.						
Toimintatuotot (sisäiset)	2 598 322,74	2 435 535,00	2 794 700,00	14,7 %		
Toimintakulut (sisäiset)	-1 982,01	-1 700,00	-1 700,00	0,0 %		
Toimintakate 2 (ulkoinen ja sisäinen)	770 204,56	625 635,00	882 680,00	41,1 %		
.						
Poistot ja arvonalentumiset	-860 961,56	-653 315,00	-921 630,00	41,1 %		
Laskennalliset erät						
Sisäiset korkokulut						
Sisäiset vyörytyserät	-82 221,63	-16 630,00	-17 390,00	4,6 %		
Työalakatte (ulkoiset ja sisäiset)	-172 978,63	-44 310,00	-56 340,00	27,1 %		

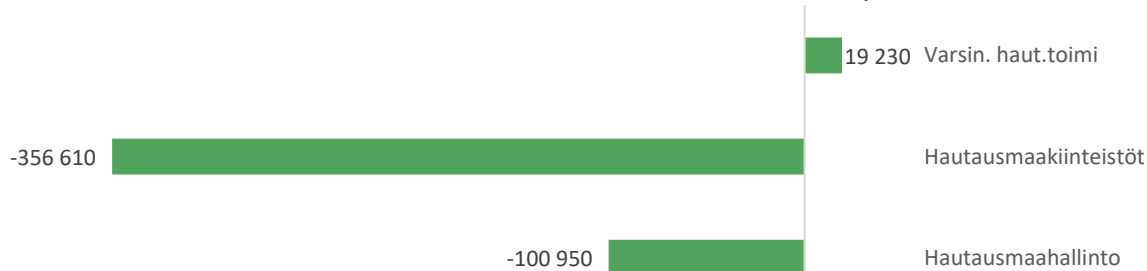
### 1.PL ulkoiset nettomenot tehtäväalueittain yht. -962.800 €



### 2.PL ulkoiset nettomenot tehtäväalueittain yht. -4.237.888 €

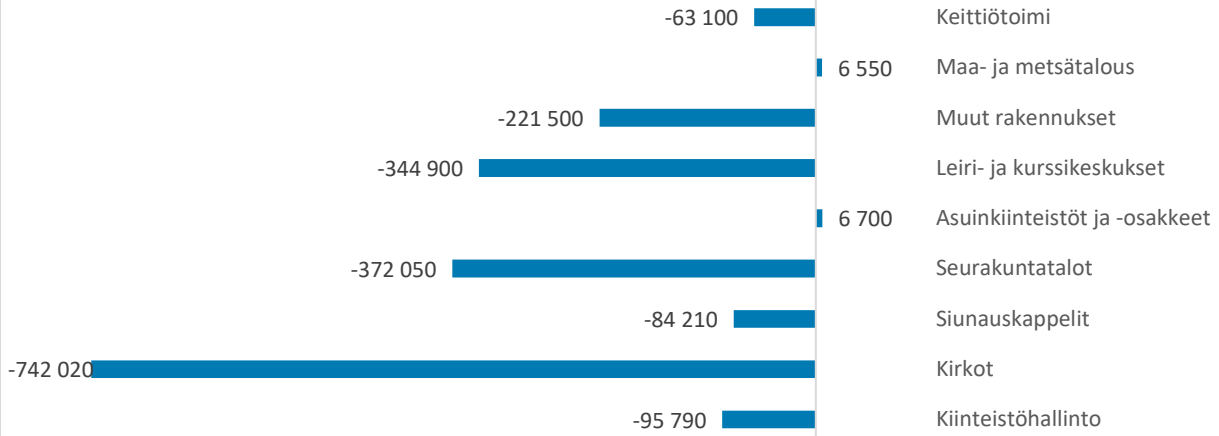


### 4.PL ulkoiset nettomenot tehtäväalueittain yht. -438.330 €



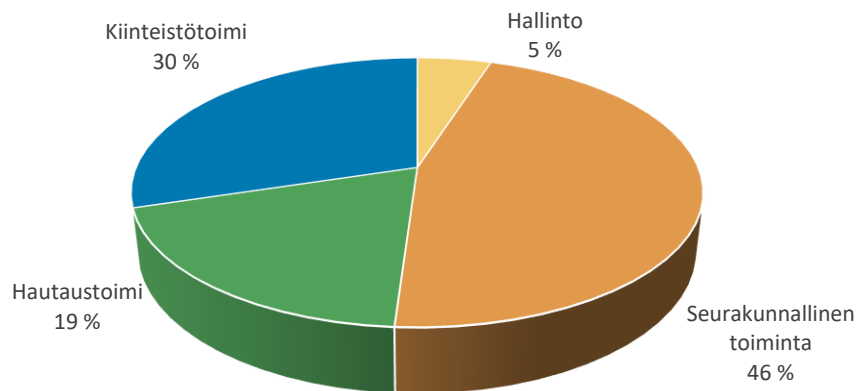
### 5.PL ulkoiset nettomenot tehtäväalueittain

yht. -1.910.320 €



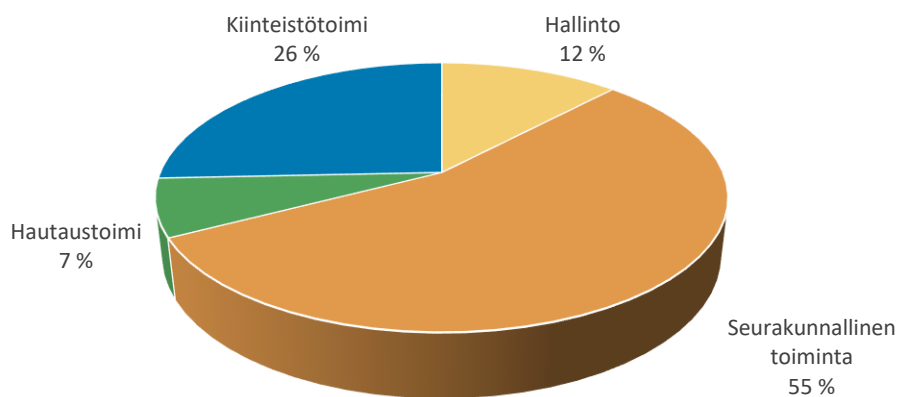
### Käyttötalouden ulkoiset toimintatuotot v.2023

päälukittain yht. 704.057 €



### Käyttötalouden ulkoiset toimintakulut v.2023

päälukittain yht. 8.119.820 €



## Hallintoelimet 1001010100,1001010101,1001010102

### Toiminta-ajatus/tehtävä:

Kirkkovaltuusto käyttää seurakunnan ylintä päätösvaltaa, jollei toisin ole säädetty tai määrätty. Ohje- tai johtosäännöllä voidaan kirkkovaltuuston päätösvaltaa siirtää säännöissä mainittavissa asioissa kirkkoneuvostolle sekä johtokunnille.

Kirkkoneuvoston asiana on, ellei toisin ole säädetty tai määrätty, yleisesti johtaa seurakunnan toimintaa, edistää hengellistä elämää ja muutoinkin toimia seurakunnan tehtävän toteuttamiseksi.

Kirkkoneuvosto johtaa seurakunnan hallintoa sekä seurakunnan talouden ja omaisuuden hoitoa, huolehtii kirkkovaltuuston päätösten täytäntöönpanosta ja valvoo tehtyjen päätösten laillisuutta ja seurakunnan etua, edustaa seurakuntaa sekä tekee sen puolesta sopimukset ja muut oikeustoimet. KL 8 luvun 2 §:ssä todetaan, että seurakuntavaaleissa valitaan seurakunnan kirkkovaltuuston tai seurakuntayhtymässä yhteisen kirkkovaltuuston ja seurakuntaneuvoston jäsenet.

Vaalit toimitetaan joka neljäs vuosi samanaikaisesti kaikissa seurakunnissa, jollei 5 §:stä muuta johdu.

	Kaudelle asetetut tavoitteet	Tavoitteiden toteutuminen	
<b>Keskeiset painopistealueet</b>	<p><b>1)Vuorovaikutuksen ja osallisuuden verkosto</b> Toimi- ja johtokunnissa, kirkkoneuvostossa ja -valtuustossa tuetaan avointa keskustelukulttuuria. Hallinnossa mukana olevien seurakuntalaisten osaamista arvostetaan.</p> <p><b>2)Kasvun tuki</b> Hallinnollisissa päätöksissä tehdään jatkuvaa vaikutusten arviointia.</p> <p><b>3)Hyvinvoiva yhteisö</b> Hallinto on avointa ja läpinäkyvää. Hallinnon kehittäminen tukee tätä tavoitetta.</p>		
<b>Toiminnalliset tavoitteet</b>	<p><b>1)Vuorovaikutuksen ja osallisuuden verkosto</b> Kyselytuntien ja valtuustoseminaarin järjestäminen. Hiippakunnallisiin koulutuksiin ja seminaareihin osallistuminen.</p> <p><b>2)Kasvun tuki</b> Päätösten vaikutusten arvioinnin seuraaminen.</p> <p><b>3)Hyvinvoiva yhteisö</b> Hallinnon kehittämisessä kuullaan seurakuntalaisia ja työntekijöitä</p>		
<b>Tunnusluvut</b>	<b>Tunnusluku</b>	<b>Talousarvio 2023</b>	<b>Tilinpäätös 2023</b>
	Kirkkoneuvoston kokousten määrä	6	
	Valtuustokauden aloitusseminaari	1	

**Taloushallinto 1001050000, Kirkkoherranvirasto 1001080000,  
Tilintarkastus 1001050200, Yleishallinto 1001050110**

**Toiminta-ajatus/tehtävä:**

- Taloushallinnon tehtävänä on Kirkon palvelukeskuksen tehtäväjakotaulukon mukaisesti tuottaa talouspalvelut yhteistyössä Kirkon palvelukeskuksen kanssa. Taloushallinto kehittää taloussuunnittelua ja raportointia, jotta se pystyy tuottamaan reaaliaikaista tietoa talouden tilanteesta niin tehtävälloille kuin luottamushenkilöillekin päätöksenteon tueksi. Taloushallinnon vastuulle kuuluu myös omaisuuden ja varallisuuden hoito.
- Kirkkoherranviraston tehtävänä on palvella seurakuntalaisia ja seurakunnan muita työntekijöitä mm. tila- ja toimitusvarauksissa. Neuvoa ja ohjata seurakuntalaisia löytämään seurakunnan erilaisia palveluja ja toimia yhteistyössä muiden seurakunnan työntekijöiden kanssa.
- Yleishallintoon kirjataan sisäisen valvonnan, muun toimistotyön tuotot ja kulut sekä sellaiset hallinnon tuotot ja kulut, jotka eivät kuulu muille hallinnon tehtävälloille
- Hallintopalvelut vastaavat seurakunnan yleishallinnosta ja sen kehittämisestä tukemalla onnistumissuunnitelmassa määriteltyjen painopisteiden toteuttamista hallinnon ja tukipalveluiden keinoin.

	<b>Kaudelle asetetut tavoitteet</b>	<b>Tavoitteiden toteutuminen</b>	
<b>Keskeiset painopiste alueet</b>	<p><b>1)Vuorovaikutuksen ja osallisuuden verkosto</b> Hallinnon tehtävät hoidetaan sujuvasti, vuorovaikutteisesti ja aikatauluissa pysyen.</p> <p><b>2)Kasvun tuki</b> Kehitetään sähköistä asiointia tietoturvallisesti ja kustannustehokkaasti.</p> <p><b>3)Hyvinvoiva yhteisö</b> Seurakuntatoimiston henkilöstön kehittämissuunnitelma laaditaan vuosittain osaamistarve huomioiden. Johtamis- ja alaistaitoja kehitetään.</p>		
<b>Toiminnalliset tavoitteet</b>	<p><b>1)Vuorovaikutuksen ja osallisuuden verkosto</b> Tehtäväjakoa kehitetään siten, että kaikki tehtävät tulevat hoidetuksi oikein ja ajallaan vähentyneestä työntekijäressista huolimatta. Sujuvoitamme hallinnon prosesseja mahdollisuuksien mukaan.</p> <p><b>2)Kasvun tuki</b> Hallinnon kehittämisellä arkistointiin käytettävää resurssia käytetään toisiin tehtäviin</p> <p><b>3)Hyvinvoiva yhteisö</b> Koulutusta ja perehdytystä tarjotaan tarvittaessa. Henkilöstökulut pidetään alle 60 %:ssa kirkollisverotuloista.</p>		
<b>Tunnusluvut</b>	<b>Tunnusluku</b>	<b>Talousarvio 2023</b>	<b>Tilinpäätös 2023</b>
	Verkkolaskut kaikista ostolaskuista	97%	

## Henkilöstöhallinto 1001050100

### Toiminta-ajatus/tehtävä:

-Henkilöstöhallinnon tehtävänä on Kirkon palvelukeskuksen tehtäväjakotaulukon mukaisesti tuottaa henkilöstöpalvelut yhteistyössä Kirkon palvelukeskuksen kanssa. Henkilöstöhallinto kehittää henkilöstösuunnittelua ja henkilöstöhallinnon prosesseja sekä raportoi henkilöstöasioista. Henkilöstöhallinnon kustannuksia ovat mm. palkanlaskentaan liittyvät tuotot ja kulut, työyhteisökoulutus, yhteistyötoimikunnan ja sen valmistelun piiriin kuuluvat koko henkilöstön työhyvinvointi, työterveyspalvelut, ensiapuvalmius ja paloturvallisuus sekä liikunta- ja kulttuurisetelit.

	Kaudelle asetetut tavoitteet	Tavoitteiden toteutuminen	
<b>Keskeiset painopiste alueet</b>	<b>1) Vuorovaikutuksen ja osallisuuden verkosto</b> Hallinnon kehittäminen <b>2) Kasvun tuki</b> Uusi HR-järjestelmä <b>3) Hyvinvoiva yhteisö</b> Sisäinen viestintä		
<b>Toiminnalliset tavoitteet</b>	<b>1) Vuorovaikutuksen ja osallisuuden verkosto</b> Nintra 2.0 käyttöön <b>2) Kasvun tuki</b> Uuden HR järjestelmän ja perehdyttämissuunnitelman sisäänajo <b>3) Hyvinvoiva yhteisö</b> Työturvallisuuslain mukainen Vaarojen ja riskien arviointikysely ja sen tulosten mukaisten toimenpiteiden huomioiminen Kulttuuri- ja liikuntasetelijako mobiilisti		
<b>Tunnusluvut</b>	<b>Tunnusluku</b>	<b>Talousarvio 2023</b>	<b>Tilinpäätös 2023</b>
	Työtapaturmien määrä	0	
	Verkkopalkkalaskelmien määrä kaikista palkkalaskelmista	97%	

## Tietohallinto 1001050115

### Toiminta-ajatus/tehtävä:

Kehittää ja ylläpitää työmuotojen tehtävissä tarvittavia tieto- ja viestintäteknisiä palveluja. Tukea tietohallinnon näkökulmasta toimintaa sekä toimia yhteistyössä Vantaan it-alueen kanssa. Tietohallinto on luonteeltaan tukitoiminto kuten henkilöstö- ja taloushallinto. It-asiaintuntijoilla on oma erityinen roolinsa, mutta tietohallinto kuuluu kaikille työntekijöille, kun kehitetään seurakunnan työtä tieto- ja viestintätekniiikan keinoin.

	Kaudelle asetetut tavoitteet	Tavoitteiden toteutuminen	
<b>Keskeiset painopiste alueet</b>	<p><b>1) Vuorovaikutuksen ja osallisuuden verkosto</b> Työntekijöiden tukeminen tietoteknisissä asioissa.</p> <p><b>2) Kasvun tuki</b> Rohkaistaan työntekijöitä ongelmanratkaisussa lukemaan ohjeita ja kokeilemaan.</p> <p><b>3) Hyvinvoiva yhteisö</b> Ongelmatilanteissa apua löytyy Vantaan it-tuesta ja ict-sihteeriltä.</p>		
<b>Toiminnalliset tavoitteet</b>	<p><b>1) Vuorovaikutuksen ja osallisuuden verkosto</b> ICT tuki mahdollisimman helposti saatavilla. Työaloilla olevan tietotaidon hyödyntäminen.</p> <p><b>2) Kasvun tuki</b> Tuetaan digitalisoitumista ja rohkaistaan kokeilemaan uusia asioita. Navisec tietoturva ja tietosuojakoulutus kaikille</p> <p><b>3) Hyvinvoiva yhteisö</b> Laitteet ja ohjelmistot ajan tasalla. Ongelmien nopea ratkaisu lisää työtyytyväisyyttä</p>		
<b>Tunnusluvut</b>	<b>Tunnusluku</b>	<b>Talousarvio 2023</b>	<b>Tilinpäätös 2023</b>
	Vuoden 2023 aikana etsitään numeraalisia mittaustapoja		



## Kirkonkirjojen pito 1001070000

### Toiminta-ajatus/tehtävä:

Palvella seurakuntalaisia väestökirjanpitoon liittyvissä asioissa.

	Kaudelle asetetut tavoitteet	Tavoitteiden toteutuminen	
<b>Keskeiset painopiste alueet</b>	<p><b>1) Vuorovaikutuksen ja osallisuuden verkosto</b> Rohkaistaan seurakuntalaisia soittamaan, käymään virastossa ja käyttämään sähköisiä palveluja.</p> <p><b>2) Kasvun tuki</b> Arvostamme ja kuuntelemme seurakuntalaisia ja työntekijöitä</p> <p><b>3) Hyvinvoiva yhteisö</b> Säilytetään sisäisen palvelun hyvä taso.</p>		
<b>Toiminnalliset tavoitteet</b>	<p><b>1) Vuorovaikutuksen ja osallisuuden verkosto</b> Toimimme vuorovaikutuksessa Vantaan aluekeskusrekisterin kanssa kehittämällä toiminnan laatua.</p> <p><b>2) Kasvun tuki</b> Ohjaamme ja opastamme seurakuntalaisia aluekeskusrekisteriin liittyvissä asioissa. Palvelemme seurakuntavaaleihin liittyvissä kysymyksissä.</p> <p><b>3) Hyvinvoiva yhteisö</b> Järjestämme työnkuvat ja sijaistukset mahdollisimman selkeiksi ja toimiviksi.</p>		
<b>Tunnusluvut</b>	<b>Tunnusluku</b>	<b>Talousarvio 2023</b>	<b>Tilinpäätös 2023</b>
	Vuoden 2023 aikana etsitään numeraalisia mittaustapoja		

**Jumalanpalveluselämä 1002010000, Hautaansiunaaminen 1002020000, Muut kirkolliset toimitukset 1002030000, Muut seurakunnalliset tilaisuudet 1002050000**

**Toiminta-ajatus/tehtävä:**

Kirkkopiirien pyrkimyksenä on toimia jumalanpalvelusyhteisöinä, jotka kokoavat eri-ikäiset seurakuntalaiset yhteen. Monipuolista jumalanpalveluselämää suunnitellaan ja toteutetaan yhdessä eri työalojen ja seurakuntalaisten kanssa. Jumalanpalvelukset välittävät Jumalan suurta armoa, rakkautta ja huolenpitoa jokaista ihmistä kohtaan.

	<b>Kaudelle asetetut tavoitteet</b>	<b>Tavoitteiden toteutuminen</b>
<b>Keskeiset painopiste alueet</b>	<p><b>1) Vuorovaikutuksen ja osallisuuden verkosto</b> Toiminnan suunnittelu yhdessä seurakuntalaisten kanssa. Uusien messuavustajien etsiminen. Kirkot turvallisiksi tiloiksi kaikille.</p> <p><b>2) Kasvun tuki</b> Seurakuntalaisten hengellisen kasvun tukeminen eri elämäntilanteissa ja elämänkaaren eri vaiheissa. Ympäristökasvatuksen sisällyttäminen osaksi toimintaa.</p> <p><b>3) Hyvinvoiva yhteisö</b> Hyvinvoinnin lisääminen niin työyhteisössä kuin seurakuntalaisten keskellä.</p>	
<b>Toiminnalliset tavoitteet</b>	<p><b>1) Vuorovaikutuksen ja osallisuuden verkosto</b> Järjestämme kaikissa kirkkopiireissä monipuolista jumalanpalveluselämää yhdessä seurakuntalaisten kanssa. Sateenkaarimessun toteutamme kaksi kertaa vuodessa. Puhumme Jumalasta tämän päivän kielellä.</p> <p><b>2) Kasvun tuki</b> Järjestämme pääsiäistapahtumana Gospelpassion Klaukkalan kirkossa. Kolme - neljä kertaa vuodessa järjestämme hiljaisuuden retriitin, lisäksi muuta hengellistä kasvua tukevaa ja hiljaisuuden toimintaa. Pidämme ympäristöteemaa esillä puheissa, rukouksissa ja tarjoiluissa.</p>	

	<b>3)Hyvinvoiva yhteisö</b> Kannustamme toisiamme ja iloitsemme toistemme osaamisesta. Huolehdimme töiden tasaisesta jakaantumisesta. Juhannusjuhlat yhdessä Hyvinkään seurakunnan kanssa tarjoaa turvallisen päihtetöntymän mahdollisuuden viettää juhannusta veden äärellä.		
<b>Tunnusluvut</b>	<b>Tunnusluku</b>	<b>Talousarvio 2023</b>	<b>Tilinpäätös 2023</b>
	Nvi messujen määrä / kävijämäärä (hlö)	66 / 6500	
	Rki messujen määrä / kävijämäärä (hlö)	59 / 4100	
	Kla messujen määrä / kävijämäärä (hlö)	61 / 6000	
	Hautaukset / av. vihk. ja siun. / kasteet (v. 2021)	229 / 75 / 303	

## Kirkonkylän kirkkopiiri 1002900001 ja 1002040001 (muu seurakuntatyö ja aikuistyö)

### Toiminta-ajatus/tehtävä:

Kirkonkylän kirkkopiirin pyrkimyksenä on toimia jumalanpalvelusyhteisönä siten, että kaikki toiminta on jumalanpalveluselämän innoittamaa. Kirkkopiiri haluaa mahdollistaa sen, että nurmijärviset saavat kuulla jumalanpalveluksissa ja toimituksissa Jumalan äänen, kohdata pyhän ja toinen toisensa sekä kantaa vastuuta yhteisestä rukouselämästä. Aikuistyön tavoite on kutsua jokaista alueen asukasta seurakunnan yhteyteen. Aikuistyö pyrkii niin hengellisen yhteyden kuin ihmisten välisen yhteyden rakentamiseen. Tavoitteena on torjua syrjäytymistä ja tarjota mielekkäitä osallistumisen tapoja.

### Kaudelle asetetut tavoitteet

### Tavoitteiden toteutuminen

<b>Keskeiset painopiste alueet</b>	<b>1)Vuorovaikutuksen ja osallisuuden verkosto</b> Kuullaan seurakuntalaisia, otetaan heidät mukaan päätöksentekoon ja vastuutetaan heitä. Nopea reagointi yhteiskunnasta/Nurmijärveltä nouseviin tilanteisiin. <b>2)Kasvun tuki</b> Kristillisen kasvatuksen tukeminen koskien joka ikäluokkaa. Puhutaan Jumalasta armollisena kaikkia ihmisiä rakastavana	
------------------------------------	---	--

	<p>Luojana. Avataan ajassa olevia käsitteitä. Puhutaan ilmastonmuutoksesta ja kristityn vastuusta.</p> <p><b>3)Hyvinvoiva yhteisö</b> Positiivisen ilmapiiirin luominen. Jaksamiseen kiinnitetään huomiota. Tarjotaan tilaisuuksia aikuisille, joita on haastava tavoittaa.</p>	
<p><b>Toimin- nalliset tavoitteet</b></p>	<p><b>1)Vuorovaikutuksen ja osallisuuden verkosto</b> Tapaamisia enemmän erilaisten seurakuntalaisten kanssa ja heidän lahjat käyttöön. Neuvottelukunnan kokouksia 3/krt/ vuosi. Messuryhmäpalaverit jollain muotoa aina ennen messua (livetapaaminen tai teams). Messua kevyemmäksi. Messuissa käytetään Viiskielistä-laulukirjaa joka messussa kahden laulun verran. Hankitaan kirkkoon viiskielisiä. Kevennetään musiikkia. Virsitoivelaatikko kirkkoon. Museokahvilan edustan ja kahvilan profiilin nostaminen mainoksissa ja kahvilan tarjonnassa. Tuotto jatkossa vain lähetykselle, lähetyssihteeri mukaan suunnitteluun. Aikuinen henkilö kokoaikaisesti töihin kesän ajaksi. Ollaan somessa aktiivisesti seurakuntaa koskevilla keskusteluilla. Seurakuntalaisten omaehtoisen seurakuntatoiminnan tukeminen, sen ohjaus ja mahdollistaminen.</p> <p><b>2)Kasvun tuki</b> Onnittelukäynnit, toimitukset, ja juhlatilaisuudet. Alueella tapahtuvat tilaisuudet; markkinat, Taidekieppi, Krannilan alueen tapahtumat jne ja niihin osallistuminen olemalla läsnä ja hakeutumalla yhteistyöhön.</p>	

	<p>Kastepuun tyhjennys -perhemessu 2. pääsiäispäivänä.  Striimaukset Nurmijärven kirkossa vakiinnutetuiksi; kerran kk/striimaus ja isoina juhlapyhinä. Kappelipäivystykset pyhäinpäivänä ja jouluaattona, tavoittaa ison joukon ihmisiä.  Messun esirukouksissa aina rukous luomakunnan puolesta.</p> <p><b>3)Hyvinvoiva yhteisö</b>  Puhutaan hyvää toisistamme. Vältetään selän takana puhumista.  Yhteys esihenkilön ja työntekijän kanssa säännölliseksi kuulumiskeskustelujen kautta n. 3 viikon välein.  Kulttuuritarjonnan lisääminen; musiikkia, runoutta, taidetta. Pappilan toiminnan kehittäminen. Helmiklubi, medismessut, Messuryhmät. Voileipäkakuillat 2 krt/vuodessa. Konsertteja työssäkäyville aikuisille.</p>		
<b>Tunnus- luvut</b>	<b>Tunnusluku</b>	<b>Talousarvio 2023</b>	<b>Tilinpäätös 2023</b>
	Helmiklubin ja medismessujen osallistujien määrän nosto	30 hlöä/kerta	
	Osallistuminen alueen eri tilaisuuksiin seurakunnan edustajana	10 krt/vuosi	
	Messuryhmät takaisin käyttöön pandemian jälkeen. Min 7 ryhmää	7 vakituista ryhmää	

## Rajamäen kirkkopiiri 1002900002 ja 1002040002 (muu seurakuntatyö ja aikuistyö)

### Toiminta-ajatus/tehtävä:

Rajamäen kirkkopiiri julistaa Jumalan sanaa ja jakaa sakramentteja sekä toimii kristillisen sanoman levittämiseksi, lähimmäisenrakkauden toteuttamiseksi ja kylien asukkaiden yhteen saattamiseksi.

	Kaudelle asetetut tavoitteet	Tavoitteiden toteutuminen
<b>Keskeiset painopiste alueet</b>	<p><b>1)Vuorovaikutuksen ja osallisuuden verkosto</b>                      Järjestetään sellaista toimintaa, jota seurakuntalaiset kaipaavat. Toimitaan mahdollisimman paljon yhdessä heidän kanssaan. Toivotetaan kaikki tervetulleeksi seurakunnan yhteyteen sellaisella tavalla, joka heille ja heidän elämäntilanteeseensa sopii.</p> <p><b>2)Kasvun tuki</b>                      Tuetaan seurakuntalaisten hengellistä kasvua ja panostetaan yhteisön rakentamiseen. Tuetaan vapaaehtoisia.</p> <p><b>3)Hyvinvoiva yhteisö</b>                      Rajamäen kirkkopiirin työntekijäresurssien pienennyttyä priorisoidaan perustyö ja pyritään tekemään se hyvin. Muita tilaisuuksia järjestetään voimien mukaan.                      Pyritään yhdistämään voimat ja toimimaan yhdessä muiden työalojen kanssa. Panostetaan työn iloon.</p>	
<b>Toiminnalliset tavoitteet</b>	<p><b>1)Vuorovaikutuksen ja osallisuuden verkosto</b>                      Kuunnellaan seurakuntalaisten ideoita ja tarjotaan heille mielekkäitä tehtäviä, tukea ja koulutusta. Etsitään uusia ihmisiä messutehtäviin, että vapaaehtoiset jaksaisivat paremmin. Tehostetaan tiedotusta sosiaalisessa mediassa, Nurmijärven Uutisissa ja Rajamäen uimahallin screenillä.                      Selvitetään seurakunnan screenin siirtomahdollisuutta esim.</p>	

	<p>kauppakeskus Lähteeseen. Kasteperheille jaetaan toimitusten yhteydessä perheiden tapahtumatiedotteita. Osallistutaan Rajamäen kyläpäivään ja joulukauden avajaisiin sekä järjestetään adventin lyhtykulkue, perheiden tapahtumapäivä ja muita matalan kynnyksen tilaisuuksia. Vapaaehtoisille pidetään kiitosjuhla. Vietetään arki-illan messuja yhdessä lapsityön kanssa sekä erityismessu muutaman kerran vuodessa.</p> <p><b>2)Kasvun tuki</b> Järjestetään raamattuluentoja ja seurakuntailtoja. Vierailaan Kohtaamispaikalla, torstairuokailussa ja aikuisten ryhmissä.</p> <p><b>3)Hyvinvoiva yhteisö</b> Pidetään kirkkopiirin työntekijöiden yhteinen kokous 2–4 kertaa vuodessa yhteistyön suunnittelemiseksi. Tuetaan ja kannustetaan toisiamme työssä.</p>		
<b>Tunnusluvut</b>	<b>Tunnusluku</b>	<b>Talousarvio 2023</b>	<b>Tilinpäätös 2023</b>
	Seurakuntailtoja	4/150	
	Matalan kynnyksen tilaisuuksia	3/1500	



## Klaukkalan kirkkopiiri 1002900003 ja 1002040003 (muu seurakuntatyö ja aikuistyö)

### Toiminta-ajatus/tehtävä:

Klaukkalan kirkkopiirissä seurakunta on luonteva osa alueen elämää ja hengellinen yhteisö, johon jokainen on tervetullut. Monipuolista jumalanpalveluselämää suunnitellaan ja toteutetaan yhdessä eri työalojen ja seurakuntalaisten kanssa. Kirkkopiirissä tehtävä työ välittää Jumalan suurta armoa ja rakkautta jokaista ihmistä ja ympäristöä kohtaan ja tukee seurakuntalaisia muuttuvan maailman keskellä.

	Kaudelle asetetut tavoitteet	Tavoitteiden toteutuminen
<b>Keskeiset painopiste alueet</b>	<p><b>1) Vuorovaikutuksen ja osallisuuden verkosto</b> Viestinnän selkeyttäminen. Toiminnan suunnittelu ja toteutus yhteistyössä seurakuntalaisten ja paikallisten toimijoiden kanssa. Seurakunta saa olla myös levähdyspaikka, johon voi tulla hengähtämään ja virkistäytymään.</p> <p><b>2) Kasvun tuki</b> Seurakuntalaisten henkisen ja hengellisen kasvun tukeminen muuttuvan maailman keskellä pitäen esillä myös ympäristöarvoja.</p> <p><b>3) Hyvinvoiva yhteisö</b> Työhyvinvoinnin lisääminen ja seurakuntalaisten tukeminen kohti normaalimpaa kanssakäymistä. Työntekijöiden monipuolisen ammattitaidon lisääminen.</p>	
<b>Toiminnalliset tavoitteet</b>	<p><b>1) Vuorovaikutuksen ja osallisuuden verkosto</b> Seurakuntalaiset tietävät, mitä, missä ja milloin seurakunnassa tapahtuu ja mistä tieto niistä löytyy. Messut kirkkokahveineen kotoisiksi kohtaamispaikoiksi, klo 12 messujen lisäksi iltamessut noin kerran kuukaudessa, torimessu, kaksi luontokirkkoa ja kaksi sateenkaarimessua vuodessa.</p> <p><b>2) Kasvun tuki</b> Toteutamme Gospelpassion seurakunnan pääsiäistäpahtumana. Järjestämme pienryhmätoimintaa</p>	

	<p>seurakuntalaisten henkisen ja hengellisen hyvinvoinnin tueksi.</p> <p><b>3)Hyvinvoiva yhteisö</b></p> <p>Järjestämme koko perheen vapputapahtuman yhteistyössä eri työalojen ja paikallisten toimijoiden kanssa. Olemme läsnä paikallisissa tapahtumissa kuten joulukadun avajaisissa.</p> <p>Työntekijät osallistuvat koulutussuunnitelman mukaisesti koulutuksiin.</p>			
<b>Tunnusluvut</b>	<b>Tunnusluku</b>	<b>Talousarvio 2023</b>	<b>Tilinpäätös 2023</b>	
	Gospelpassion kävijämäärä (hlö)	1000		
	Vapputapahtuman osallistujat (hlö)	700		
	Messuavustajien määrä (hlö)	30		

## Viestintä 1002100000

### Toiminta-ajatus/tehtävä:

Viestinnän tehtävä on rohkeasti vahvistaa Nurmijärven seurakunnan kristillistä, positiivista yhteisökuva. Se tapahtuu ylläpitämällä ja kehittämällä seurakunnan vuorovaikutteista viestintää eri kanavissa, luomalla uusia viestintätapoja sekä tukemalla ja kehittämällä työntekijöiden ja vapaaehtoistehtävissä toimivien seurakuntalaisten viestintätaitoja koulutuksen, konsultoinnin ja yhdessä tekemisen kautta.

	<b>Kaudelle asetetut tavoitteet</b>	<b>Tavoitteiden toteutuminen</b>
<b>Keskeiset painopiste alueet</b>	<p><b>1)Vuorovaikutuksen ja osallisuuden verkosto</b></p> <p>Seurakunnan sosiaalisen median kanavissa toteutuu erilaisten ihmisten välinen vuorovaikutus.</p> <p>Viestinnän painopiste on tapahtumamarkkinoinnin sijaan ihmiseltä ihmiselle tapahtuvassa viestinnässä.</p> <p>Seurakuntalaisten ääni kuuluu sekä sosiaalisessa mediassa että Nurmi-järven Seurakuntaviestissä.</p> <p>Seurakunta lähestyy uusia jäseniään ja uudessa elämäntilanteessa olevia seurakuntalaisiaan sekä ulkoasultaan että sisällöltään kiinnostavalla ja merkityksellisellä materiaalilla.</p>	

	<p><b>2)Kasvun tuki</b>  Työmuodot ja kirkkopiirit pystyvät vaivattomasti tuottamaan sosiaalisen median sisältöjä.  Viestinnässä huomioidaan sekä seurakunnan jäsenet että kirkkoon kuulumattomat nurmijärveläiset.  Hakukoneoptimoinnilla ja -markkinoinnilla etsitään kontaktia ihmisiin, joilla on tarvetta seurakunnan palveluille.  Viestintä seuraa ja analysoi sosiaalisen median tavoitavuutta käytettävissä olevilla työkaluilla.</p> <p><b>3)Hyvinvoiva yhteisö</b>  Työyhteisön sisäinen viestintä paranee vuonna 2023.  Tiimit ja kirkkopiirit saavat viestinnältä ystävällistä, laadukasta ja täsmällistä palvelua.</p>	
<p><b>Toiminnalliset tavoitteet</b></p>	<p><b>1)Vuorovaikutuksen ja osallisuuden verkosto</b>  Some-kanavien sisältötuottajina toimii entistä useammin viestinnän työntekijöiden sijaan kirkkopiirien ja työmuotojen työntekijät. Tämä toteutetaan antamalla kahdesti vuodessa jokaiselle tiimille oma vastuuviikko.  Sekä somen postauksissa että Seurakuntaviestin jutuissa subjektina on ensisijaisesti nurmijärveläinen seurakuntalainen tai työntekijä.  Viestittämissä sisällöissä painopiste siirtyy tapahtumiin kutsumisesta ajatuksista ja evankeliumista keskustelemiseen.  Seurakunnan esitteet ja todistukset uudistetaan. Näitä ovat esimerkiksi Tervetuloa seurakuntaan - esite, kastetodistus ja kirkkoesitteet.</p> <p><b>2)Kasvun tuki</b>  Viestintä järjestää jokaiselle työmuodolle ja kirkkopiirille sosiaalisen median koulutuksen.  Tiimejä tuetaan ja ohjataan muutenkin erityisesti somevastuuviikon aikana.  Viestintä ottaa käyttöön sosiaalisen median seurantaan tarkoitettuja ilmaisia työkaluja.  Viestintä arvioi ja kirjaa kerättyä tietoa neljännesvuosittain.</p> <p><b>3)Hyvinvoiva yhteisö</b>  Intran uudistaminen saatetaan valmiiksi. Julkaisu tapahtuu 1.2.2023. Henkilökunta saa</p>	

	<p>käyttökoulutuksen, ja viestintä seuraa uudistuksen onnistumista keräämällä käyttäjäkokemuksia.</p> <p>Jokaiselle uuden intranetin sivulle tulee keskustelualue, joka mahdollistaa kysymysten esittämisen ja keskustelun.</p> <p>Viestintä parantaa työyhteisön palvelua ottamalla käyttöön palvelulomakkeen, jonka avulla tiimien työtilaukset voidaan tehdä täsmällisesti. Tämä parantaa tiedonkulkua ja aikataulujen noudattamista.</p> <p>Sisäisen viestinnän onnistumista arvioidaan työntekijöille suunnatuilla kyselyillä kahdesti vuodessa.</p>		
<b>Tunnusluvut</b>	<b>Tunnusluku</b>	<b>Talousarvio 2023</b>	<b>Tilinpäätös 2023</b>
	Yhteiselle Instagram-tilille tehtävien postausten saamat reaktiot nousevat 30 %.	30% tyk+kom	
	Viestintä järjestää jokaiselle työmuodolle ja kirkkopiirille somekoulutusta	<b>10</b>	
	Jokaisessa Seurakuntaviesti-lehden numerossa on paikallisen seurakuntalaisen haastattelu.	<b>6</b>	

## Musiikki 1002200000

### Toiminta-ajatus/tehtävä:

Lähimmäisten hengellisen elämän ja mielen hoitaminen musiikin avulla

	<b>Kaudelle asetetut tavoitteet</b>	<b>Tavoitteiden toteutuminen</b>
<b>Keskeiset painopiste alueet</b>	<p><b>1) Vuorovaikutuksen ja osallisuuden verkosto</b></p> <p>Jatkamme nurmijärveläisten musiikin harrastajien ja ammattilaisten kanssa hyvää yhteistyötä, pyrimme löytämään uusia mahdollisuuksia sen lisäämiseen käyttäen seurakunnan tiloja ja viestinnän osaamista entistäkin monipuolisemmin.</p> <p><b>2) Kasvun tuki</b></p> <p>Pyrimme tulemaan nurmijärveläisille yhä tutummiksi kehittämällä kaikille helppoja kohtaamisen tilanteita. Erilaiset projektit pyritään tekemään houkutteleviksi,</p>	

	<p>tiedostetaan monenlaiset toiveet musiikin suhteen.</p> <p><b>3)Hyvinvoiva yhteisö</b> Pääsiäiskanttorin tarve 3.–9.4. Gospelpassion vaatiessa kahden työntekijän osallistumisen. Kesäkanttoreita tarvitsemme kolme eri pituisilla sopimuksilla ajalle 1.6.–13.8., joulukanttori tarvitaan ajalle 15.12.2023 –6.1.2024</p>		
<b>Toiminnalliset tavoitteet</b>	<p><b>1)Vuorovaikutuksen ja osallisuuden verkosto</b> Kaksi vuotuista nurmijärveläisten kuorojen yhteiskonserttia, perinteinen Lampi laulaa täyttää toukokuussa jo kymmenen vuotta.</p> <p><b>2)Kasvun tuki</b> Matalankin kynnyksen ihan kaikille tarkoitettuja yhteislaulutilaisuuksia, jokaisessa kirkkopiirissä vähintään kaksi vuodessa.</p> <p><b>3)Hyvinvoiva yhteisö</b> Mennään myös ulos, ollaan yhdessä, hyväksytään monenlaisuus, tehdään parhaamme lähimmäisiämme rakastaen.</p>		
<b>Tunnusluvut</b>	<b>Tunnusluku</b>	<b>Talousarvio 2023</b>	<b>Tilinpäätös 2023</b>
	Kanttoreiden omat konsertit	5	
	Lampi laulaa X, osallistujien määrä	120 hlöä	
	Kuorolaisten jäsenmäärä, nyt 3/n. 55	70 hlöä	

**Lapsi- ja perhetyö, päiväkerhotyö 1002310000, pyhäkoulutyö ja päivähoitoyhteistyö 1002320000, perhetyö 1002380000, iltapäivätoiminta 1002390000**

**Toiminta-ajatus/tehtävä:**

Kuullaan ja nähdään lapsi aktiivisena seurakuntalaisena. Tuetaan lapsia ja heidän perheitään kristillisessä kasvatuksessa.

Seurakunnan varhaiskasvatus on laadukasta toimintaa, jota tehdään tiiviissä yhteistyössä koko perheen kanssa. Haluamme vastata paikallisiin tarpeisiin nopeasti.

	<b>Kaudelle asetetut tavoitteet</b>	<b>Tavoitteiden toteutuminen</b>
<b>Keskeiset painopiste alueet</b>	<p><b>1) Vuorovaikutuksen ja osallisuuden verkosto</b> Vastaamme paikallisiin perheiden tarpeisiin mahdollisimman nopeasti. Osallisuus rakentuu yhdessä lasten, perheiden ja työntekijöiden kanssa. Toiminnasta markkinoimme käytettävissä olevien välineiden kautta.</p> <p><b>2) Kasvun tuki</b> Valtakunnallinen varhaiskasvatussuunnitelma, kirkon oma varhaiskasvatussuunnitelma, seurakunnan ympäristödiplomi ja työalan oma kestävä kehityksen ohjelma ovat asiakirjoja, jotka antavat hyvän pohjan ja tuen toiminnalle ja sen kehittämiseksi. Seurakunnan päiväkerhot muuttuvat maksuttomiksi.</p> <p><b>3) Hyvinvoiva yhteisö</b> Yhteistyötä tehdään kunnan varhaiskasvatuksen, kirkkopiirien ja eri työalojen kanssa. Laatimaamme palautesopimusta päivitämme säännöllisesti.</p>	

<p><b>Toiminnalliset tavoitteet</b></p>	<p><b>1) Vuorovaikutuksen ja osallisuuden verkosto</b> Toiminnassa tehdään valintoja, jotta mahdollisimman monen osallisuus toteutuu. Luodaan turvallinen ilmapiiri, jossa tullaan kuulluksi ja ymmärretyksi. Ollaan pedagogisesti joustavia, jotta voimme toteuttaa lapsilta ja perheiltä toiminnan sisältöön tulevia ideoita. Mahdollistetaan, että perheet voivat käyttää omien kerhotoiltojen pihon iltain ja viikonloppuisin. Huolehditaan, että pihon hoidetaan suunnitelmallisesti, jotta lasten on turvallista leikkiä.</p> <p><b>2) Kasvun tuki</b> Siirrämme osan koko perheelle suunnatuista toiminnoista arki-iltoihin, viikonloppuihin ja talvi- ja syyslomille. Lisäksi edelleen jatkamme toimintaamme usean perhekerhon voimin arki-iltoihin. Kesäkuun ensimmäiset viikot ovat varattuja eka- ja tokaluokkalaisten kesäkerhoihin. Seurakunnan päiväkerhot muuttuvat maksuttomiksi, niin kuin naapuriseurakuntienkin kerhot. Näin varmistetaan kerhojen jatkuminen päätaajamissa (Kirkonkylä, Klaukkala ja Rajamäki).</p> <p><b>3) Hyvinvoiva yhteisö</b> Vuoden aikana palautetaan yhteistyö kunnan ja yksityisen varhaiskasvatuksen kanssa koronaa edeltävälle tasolle. Lähes vuosittain tapahtuvat muutokset (työpari ja työpisteen vaihtuminen, työn painopisteen muuttuminen päiväkerho/iptoiminta) kuormittavat lastenohjaajien työtä. Vanhempien vaatimukset ja lapsiin ja heidän perheisiinsä liittyvät erityisen tuen tarpeet haastavat lastenohjaajia työssä jaksamisessa. Heidän jaksamistaan tuetaan säännöllisillä yhteisillä kokouksilla, kehityskeskusteluilla ja tarpeen mukaan</p>	
---	---	--

	työnohjauksella. Palautteenannon kautta lisätään onnistumista ja tunnistetaan kehittämisen kohteita.		
<b>Tunnusluvut</b>	<b>Tunnusluku</b>	<b>Talousarvio 2023</b>	<b>Tilinpäätös 2023</b>
	Vierailut eri päiväkodeissa yhteensä	25	
	Muuta yhteistoimintaa kunnallisen ja yksityisen varhaiskasvatuksen kanssa; esimerkiksi Kasvattajien ilta, joulukirkot, koulutusta ja retriitti varhaiskasvattajille, tilaisuuksia yhteensä	10	
	Perhetoiminta, osallistujia yhteensä	5000	

## Rippikoulutyö 1002350000

### Toiminta-ajatus/tehtävä:

Rippikoulu vahvistaa nuorten uskoa kolmiyhteiseen Jumalaan sekä varustaa heitä elämään kristittyinä. Sen käyminen on täysivaltaisen jäsenyyden edellytys seurakunnassa. Rippikoulua säätelee evankelis-luterilaisen kirkon kirkkojärjestys, seurakunnan hyväksymä rippikoulun ohjesääntö ja paikallisuunnitelma.

	<b>Kaudelle asetetut tavoitteet</b>	<b>Tavoitteiden toteutuminen</b>
<b>Keskeiset painopiste alueet</b>	<b>1) Vuorovaikutuksen ja osallisuuden verkosto</b> -22 rippikoulua valmistellaan ja toteutetaan tasalaatuisesti <b>2) Kasvun tuki</b> -Nuorten hyvinvointia tuetaan pandemiarajoitusten jälkeisessä ajassa -Työntekijät osaavat toimia erilaisissa kriisitilanteissa - Nuoret kokevat yhteyttä, turvallisuutta, pyhyyttä ja iloa <b>3) Hyvinvoiva yhteisö</b> -Paikallisuunnitelma otetaan käyttöön kaikissa rippikouluissa	
<b>Toiminnalliset tavoitteet</b>	<b>1) Vuorovaikutuksen ja osallisuuden verkosto</b> -Yhteisiä pelisääntöjä kerrataan säännöllisesti	



	<p>-Tiimi tukee uusien leirimuotojen (hybridi ja musa) suunnittelua ja kerää niiden toteutuksesta työntekijöiltä palautetta</p> <p>-Keskitetään leirit Sääksiin, Satulinnaan ja Piispalaan</p> <p><b>2)Kasvun tuki</b></p> <p>-Työntekijöille järjestetään koulutus kriisissä olevan nuoren kohtaamisesta</p> <p>- Huolehditaan, että työntekijöillä on tarvittavat tiedot nuorten hyvinvoinnin tukitoimista</p> <p>-Pidetään esillä sitä, että Jumalan silmissä jokainen nuori on ihme</p> <p><b>3)Hyvinvoiva yhteisö</b></p> <p>-Paikallissuunnitelmaa kerrataan omille työntekijöille keväällä</p> <p>-Paikallissuunnitelma on osa kausityöntekijöiden perehdytystä</p> <p>-Uudesta paikallissuunnitelmasta kerätään työntekijöiltä palautetta syksyllä</p>		
<b>Tunnusluvut</b>	<b>Tunnusluku</b>	<b>Talousarvio 2023</b>	<b>Tilinpäätös 2023</b>
	Rippikoulujen määrä	22	
	Rippikoululaisten määrä omilla leireillä	460	
	Keskeyttäneiden määrä	0	

**Nuorisotyö, 100233000 Varhaisnuorisotyö, 1002360001 Nuorisotyö /  
Nurmijärvi, 1002360002 Nuorisotyö / Rajamäki, 1002360003 Nuorisotyö /  
Klaukkala, 1002370000 Erytisnuorisotyö**

**Toiminta-ajatus / tehtävä:**

Nuorisotyön kaiken toiminnan läpäisee seurakunnan ydintehtävät; kasvatus, julistus, lähetys ja palvelu, jotka tähtäävät nuorten hengellisen kasvun, identiteetin sekä seurakuntayhteyden vahvistamiseen. Nuorten kristillistä kasvua tuetaan kohtaamisen, osallistamisen ja sitouttamisen keinoin, joissa otetaan huomioon nuorten erilaiset elämäntilanteet.

Varhaisnuorisotyössä huomioidaan erityisesti alueellinen yhdenvertaisuus, kasvatuskumppanuuden vahvistaminen perhelähtöisellä työotteella sekä erityistä tukea tarvitsevat varhaisnuoret. Varhaisnuorisotyön kautta luodaan kasvupohja seurakuntayhteyteen.

Erytisnuorisotyö on etsivää, kohtaavaa ja läsnäolevaa työtä, jossa toimitaan yhdessä niiden nuorten ja perheiden kanssa, jotka tarvitsevat elämässään erityistä tukea. Erytisnuorisotyön tavoite on, että nuori kokee olevansa hyväksytty ja löytää elämälleen mielekkyyden Jumalan luomana ja lunastamana. Se myös etsii yhteyttä niihin nuoriin, jotka ovat kadottaneet yhteyden seurakuntaan ja niihin, joiden hätä on suurin ja joita ei muulla tavalla auteta.

**Varhaisnuorisotyö 1002330000**

<p><b>Keskeiset painopiste-alueet:</b></p>	<p><b>1) Vuorovaikutuksen ja osallisuuden verkosto</b> Kohtaamme lapsia ja nuoria heidän toimintaympäristössään, etsimme uusia kohtaamistapoja ja suhtaudumme heihin ystävällisesti, arvostavasti ja ennakkoluulottomasti.</p> <p><b>2) Kasvun tuki</b> Tuemme lasten ja nuorten henkistä ja hengellistä kasvua ikäkautensa mukaisesti yhteistyössä perheiden ja eri yhteistyökumppaneiden kanssa (koulut, muut toimijat). Vahvistamme yhteyttä seurakuntaan.</p> <p><b>3) Hyvinvoiva yhteisö</b> Työntekijöillä on riittävästi suunnittelu- ja valmistelu-aikaa laadukkaan toiminnan järjestämiseksi. Mahdollistamme työn kehittämistä ja uuden visiointia tukevaa koulutusta.</p>	
--	---	--

<b>Toiminnalliset tavoitteet:</b>	<p><b>1) Vuorovaikutuksen ja osallisuuden verkosto</b></p> <ul style="list-style-type: none"> <li>• Kerhotoiminta ja sen kehittäminen</li> <li>• Laadukkaat ja monipuoliset leirit</li> <li>• Kouluyhteistyö</li> <li>• Sosiaalinen media, instagram</li> <li>• Tapahtumat mm. (kymppisynttärit, kotikirkkoviikko, yö kirkossa)</li> <li>• Partioyhteistyö</li> </ul> <p><b>2) Kasvun tuki</b></p> <ul style="list-style-type: none"> <li>• Leirijumalanpalvelukset Monipuolinen hartauselämä kaikessa toiminnassa</li> <li>• Raamatun opetus</li> <li>• Läsnaolo, tavoitettavuus, vuorovaikutus- ja ryhmätyötaidot läpäisevät kaikkea toimintaa</li> <li>• Luontotoimintaa lisätään ja vakiinnutetaan</li> </ul> <p><b>3) Hyvinvoiva yhteisö</b></p> <ul style="list-style-type: none"> <li>• osallistuminen monialaiseen yhteistyöhön</li> <li>• riittävästi suunnittelukokouksia</li> <li>• kirkkopiirien ja muiden työalojen tapahtumiin osallistuminen yhteistyössä</li> <li>• koulutuksen suunnitelmallisuus ja hyödyntäminen</li> <li>• työhyvinvoinnin ja esimieskeskustelujen ylläpito</li> </ul>	
-----------------------------------	--	--

### Nuorisotyö 1002360001 - 1002360003

<b>Keskeiset painopistealueet</b>	<p><b>1) Vuorovaikutuksen ja osallisuuden verkosto</b> Nuoria rohkaistaan ottamaan aktiivisesti osaa eri toimintoihin, esim. isostoimintaan. Toiminnan laadukkuuteen ja sisältöön panostetaan. Viestintään kiinnitetään enemmän huomiota.</p> <p><b>2) Kasvun tuki</b> Nuoria tuetaan erilaisissa elämäntilanteissa henkisesti ja hengellisesti sekä autetaan heitä kasvamaan osallistujista toimijoiksi ja toteuttajiksi.</p> <p><b>3) Hyvinvoiva yhteisö</b> Tiimityötä ja työparityöskentelyä kehitetään. Omasta ja toisten hyvinvoinnista huolehditaan ja jaksamista tuetaan.</p>	
-----------------------------------	---	--

<b>Toiminnalliset tavoitteet:</b>	<p><b>1) Vuorovaikutuksen ja osallisuuden verkosto</b>  Nuoria kohdataan toiminnassa (isoskoulutus, Mahis-illat, EWJ-illat, raamis, leirit, some, pelitoiminta, tapahtumat, yöchat).  Viestintäsuunnitelman toteuttaminen. Lehti-ilmoittelun periaatteet.  Nuorten aikuisten toiminnan aloittaminen työalat ylittävällä yhteistyöllä.</p> <p><b>2) Kasvun tuki</b>  Nuorten yksilölliseen ja yhteisölliseen kohtaamiseen panostetaan toiminnassamme, erityisesti korona-ajan jälkeiseen toiminnan palauttamiseen. Toimintaa läpäisee kasvatus-, julistus-, lähetys- ja palveluteemat. Nuorten vaikuttajaryhmää tuetaan löytämään oma roolinsa ja toimintatapansa.</p> <p><b>3) Hyvinvoiva yhteisö</b>  Toiminta on kaikille avointa ja saavutettavuuteen kiinnitetään huomiota. Yhteistyö eri toimijoiden ja työalojen kanssa toimii saumattomasti. Tiimin sisäiset kokoukset ja työskentelyt hyvinvoinnin ja jaksamisen tukena. Työnohjauksen tarpeen kartoittaminen ja toteuttaminen.</p>	
-----------------------------------	---	--

### Erityisnuorisotyö 1002370000

<b>Keskeiset painopistealueet:</b>	<p><b>1) Vuorovaikutuksen ja osallisuuden verkosto</b>  Erityisnuorisotyön keskeinen tavoite on lisätä tunne- ja vuorovaikutustaitoja lasten ja nuorten hyvinvoinnin parantamiseksi. Usein kyseessä ovat erityistä tukea tarvitsevat lapset ja nuoret. Tämä edellyttää tunnetta ryhmään kuulumisesta sekä ryhmän toiminnan suunnitteluun ja toteutukseen osallistumisesta. Viranhaltijan verkostoituminen monialaisesti on tärkeää, jotta alueen ilmiöt ja muut palvelut ovat tiedossa ja käytettävissä.</p> <p><b>2) Kasvun tuki</b>  Henkinen, hengellinen ja fyysinen kasvu edellyttää kasvurauhaa ja riittävää mahdollisuutta turvallisen aikuisen kohtaamiseen. Näitä kohtaamisia on tarpeen lisätä. Kohtaamiset edellyttävät kiireetöntä mahdollisuutta läsnäololle ja sensitiivistä ja rohkaisevaa työtettä.</p>	
------------------------------------	---	--

	<p><b>3) Hyvinvoiva yhteisö</b>  Erityisesti Saapas-toiminnan vapaaehtoisten hyvinvointiin on syytä kiinnittää huomiota edelleen.</p>		
<b>Toiminnalliset tavoitteet:</b>	<p><b>1) Vuorovaikutuksen ja osallisuuden verkosto</b>  Sportti-ryhmässä tukea lisätään tunne- ja vuorovaikutustaitojen lisäksi itsenäistymistaitojen kehittämiseen peli-, retki- ja leiritoiminnassa.  Saapaskahvilan toimintaa suunnitellaan ja tuetaan, arvioidaan Saapaskahvilan toteutuksen mahdollisuuksia Klaukkalassa vuonna 2023. KriisiSaapas aloittelee toimintaansa myös vuonna 2023.  Kaikissa ryhmissä kehitetään osallisuuden määrää ja sen ilmentämisen muotoja (esim. pelivaatteet) nuorten taidot ja mahdollisuudet huomioiden.  Viranhaltija osallistuu monialaisen verkoston toimintaan oman työnsä tueksi ja tuodakseen alueen lasten ja nuorten ilmiöitä työyhteisön yhteiseen tietoon.</p> <p><b>2) Kasvun tuki</b>  Viranhaltija saa käyttää riittävästi työaika yksilötapaamisiin nuorten ja vapaaehtoisten kanssa, etenkin nuoren elämän kriisi- ja taitekohdissa kouluyhteistyössä, rippikoulussa, Sportti-ryhmässä, Saappaassa ja muissa pienryhmissä.</p> <p><b>3) Hyvinvoiva yhteisö</b>  Saapas-ryhmän keskinäiseen vuorovaikutukseen ja vapaaehtoisten hyvinvointiin kiinnitetään erityistä huomiota nuorten hyvän kohtaamisen varmistamiseksi. Turvataan riittävät työntekijäresurssit toimintoihin.</p>		
<b>Tunnusluvut</b>	<b>Tunnusluku</b>	<b>Talousarvio 2023</b>	<b>Tilinpäätös 2023</b>
	Koulutuksen aloittavat uudet isokset	40 henkilöä	
	Varhaisnuorten toteutuneiden leirien määrä	9 leiriä	
	Saapaskahvilan kävijämäärä, keskiarvo	15 henkilöä	

## Koulutyö 1002392000

### Toiminta-ajatus/tehtävä:

Kouluyhteistyön tehtävä on koulujen opetustoiminnan, toimintakulttuurin, kristillisen kasvatuksen sekä hyvinvoinnin kokonaisvaltainen tukeminen ala- ja yläkouluilla, lukioissa ja toisen asteen kouluissa.

	Kaudelle asetetut tavoitteet	Tavoitteiden toteutuminen	
<b>Keskeiset painopiste alueet</b>	<p><b>1) Vuorovaikutuksen ja osallisuuden verkosto</b> Palautetaan hyvät toiminnot takaisin korona supistusten jälkeen. Etsitään uusia toimintamuotoja, jotta kaikkien lahjat saadaan käyttöön. Kouluyhteistyösopimuksen säännöllinen seuranta.</p> <p><b>2) Kasvun tuki</b> Kristillisen identiteetin ja arvomaailman ylläpitäminen koulumaailmassa monimuotoisen toiminnan kautta.</p> <p><b>3) Hyvinvoiva yhteisö</b> Osaamisen jakaminen ja yhteistyö. Työn mielekkyyden tukeminen</p>		
<b>Toiminnalliset tavoitteet</b>	<p><b>1) Vuorovaikutuksen ja osallisuuden verkosto</b> Yhteistyötä ja kohtaamista monella tasolla seurakunnan ja koulujen välillä. Kiinteästi seurataan koulumaailman muutoksia ja tarpeita. Kehitetään synergia etuja, eri työntekijä ryhmien kesken.</p> <p><b>2) Kasvun tuki</b> Kokeilemme rohkeasti uusia toimintamuotoja ja teknisiä apuvälineitä. Koronan aiheuttamien katkosten korvaaminen.</p> <p><b>3) Hyvinvoiva yhteisö</b> Yhteisten työkalujen hyödyntäminen työn tekemiseen. Yhteistyön mahdollistaminen kouluilla seurakunnan koulutyöntekijöiden kesken.</p>		
<b>Tunnusluvut</b>	<b>Tunnusluku</b>	<b>Talousarvio 2023</b>	<b>Tilinpäätös 2023</b>
	Työntekijöiden kouluvierailut (työn./vier.)	17/96	
	Srk:n järjestämät koulukirkot (koulut/ kirkot)	24/48	

## Diakonia / Vapaaehtoistoiminta 100 241 0000 / 1002410067

### Toiminta-ajatus/tehtävä:

Diakonia on kristilliseen uskoon ja rakkauteen perustuvaa palvelua. Työssä etsitään, lievitetään ja poistetaan ihmisten hätää ja kärsimystä sekä pyritään auttamaan ja tukemaan erityisesti heikoimmassa asemassa olevia. Diakonia on konkreettista Jumalan rakkauden ja huolenpidon välittämistä. Diakoniseen auttamiseen liittyy aina vahvasti ihmisen kokonaisvaltainen kohtaaminen. Diakonia pyrkii herättelemään myös yhteiskunnallista ja kansainvälistä vastuuta sekä tuomaan oikeudenmukaisuuden näkökulmaa esille. Vapaaehtoistoimintaa koordinoidaan ja toteutetaan yhteistyössä kunnan kanssa.

	Kaudelle asetetut tavoitteet	Tavoitteiden toteutuminen
<b>Keskeiset painopiste alueet</b>	<p><b>1) Vuorovaikutuksen ja osallisuuden verkosto</b></p> <p>1.1. Perustyöhön keskittyminen.</p> <p>1.2. Keski-Uudenmaan hyvinvointialueen ja muiden toimijoiden kanssa rajapintojen tarkastelu.</p> <p>1.3. Vapaaehtoistoiminnan kehittäminen.</p> <p>1.4. Sisäiseen ja ulkoiseen viestintään panostaminen.</p> <p><b>2) Kasvun tuki</b></p> <p>2.1. Laadukas kokoava toiminta.</p> <p>2.2. Diakonisen perhetyön uudelleen käynnistäminen ja kriminaali- ja päihdetyön kehittäminen.</p> <p>2.3. Hengellisen elämän ja kasvun tukeminen.</p> <p>2.4. Taloudellinen avustustoiminta.</p> <p><b>3) Hyvinvoiva yhteisö</b></p> <p>3.1. Työn suunnitteluun ja toteutukseen panostaminen.</p> <p>3.2. Ammattitaidon ylläpitäminen.</p>	
<b>Toiminnalliset tavoitteet</b>	<p><b>1) Vuorovaikutuksen ja osallisuuden verkosto</b></p> <p>1.1. Järjestetään kunnan ja hyvinvointialueen eri toimijoiden kanssa yhteistyöpalaverit.</p> <p>1.2. Saatetaan yhteen yksinäisten soittoringin piirissä olevia.</p> <p>1.3. Tehdään työalaa koskevat esitteet ja julkaisut laadukkaasti ja oikea-aikaisesti, kehitetään someviestintää.</p> <p><b>2) Kasvun tuki</b></p> <p>2.1. Kutsutaan kokoavaan toimintaan kiinnostavia luennoitsijoita ja vierailijoita.</p> <p>2.2. Järjestetään diakoninen perheleiri.</p>	

	<p>2.3. Toteutetaan hartaus ja yhteinen rukous luontevana osana kaikkea toimintaa.</p> <p>2.4. Kohdennetaan Poikulaisen testamenttivaroja (vanhusten huoltoon ja virkistykseen) jouluruokakasseihin (jaettavaksi kotipalvelun kautta vähävaraisille vanhuksille) 45 € x 160 kpl, musiikillisia ohjelmatuokioita vanhusten ryhmäkoteihin, laitoksiin ja Nurmijärven alueen Etevan ryhmäkoteihin 3000 €, diakoniaruokailujen yhteyteen maksullisia ohjelmatuokioita 6 x 250 €, ohjaajapalkkioita kerho- ja virkistyshetkien pitämiseen vanhuksille ja Kammarin emäntäpalkkio 2500 €, yht. 14200 €.</p> <p><b>3) Hyvinvoiva yhteisö</b></p> <p>3.1. Panostetaan tiimin keskinäiseen vuorovaikutukseen.</p> <p>3.2. Osallistutaan työalan koulutus-tilaisuuksiin ja työnohjaukseen.</p> <p>3.3. Huolehditaan toimivista sijaisjärjestelyistä ja työntekijöille yhteisistä sovitusta selkeistä vastuista.</p>		
<b>Tunnusluvut</b>	<b>Tunnusluku</b>	<b>Talousarvio 2023</b>	<b>Tilinpäätös 2023</b>
	Vertaistuelliset kerhotapaamiset (Laadukas kokoava toiminta)	11/2540 hlö	
	Yksinäisyyden vähentäminen: avun piiriin (diakoniatyö,yksinäisten soittorinki, ulkoiluapu, kohtaamispaikat) tulevien yksinäisten määrä	25 hlö	
	Diakonisessa perhetyössä leirityön käynnistäminen	2/80 hlö	



## Perheneuvonta 1002420000

### Toiminta-ajatus/tehtävä:

Perheneuvonta tarjoaa apua parisuhteen ja perheen vaikeuksissa sekä kriisitilanteissa terapeuttien keskusteluiden ja sielunhoidon keinoin.

	Kaudelle asetetut tavoitteet	Tavoitteiden toteutuminen	
<b>Keskeiset painopiste alueet</b>	<b>1) Vuorovaikutuksen ja osallisuuden verkosto</b> <b>2) Kasvun tuki</b> <b>3) Hyvinvoiva yhteisö</b>		
<b>Toiminnalliset tavoitteet</b>	<b>1) Vuorovaikutuksen ja osallisuuden verkosto</b> - tuemme perheitä, parisuhteita ja yksilöitä haastavissa elämäntilanteissa kasvokkain ja verkon välityksellä pikkulapsiperheiden tuki erityisesti huomioiden - teemme yhteistyötä seurakunnan muiden toimijoiden lisäksi myös kunnan ja Keski-Uudenmaan hyvinvointialueen kanssa - etsimme ja olemme avoimia uusien yhteistyö- ja toimintamuotojen avauksille - tiedotamme toiminnastamme ja olemme läsnä mahdollisimman monella kanavalla ja tavalla - keräämme aktiivisesti asiakaspalautetta <b>2) Kasvun tuki</b> - tarjoamme niin toivottaessa keskusteluapua hengellisissä asioissa <b>3) Hyvinvoiva yhteisö</b> - pidämme huolta työntekijöiden riittävästä koulutuksesta ja työnohjauksesta - kiinnitämme huomiota keskinäisen vuorovaikutuksen ja viestintämme laatuun ja määrään - otamme toiminnassamme huomioon ympäristö- ja yhdenvertaisuusasiat		
<b>Tunnusluvut</b>	<b>Tunnusluku</b>	<b>Talousarvio 2023</b>	<b>Tilinpäätös 2023</b>
	hoidolliset asiakastapahtumat	2000	
	yhteistyö seurakunnan ja muiden toimijoiden kanssa	10	
	työnohjauksessa käyvien työntekijöiden määrä	3	

## Sairaalasielunhoito 1002430000

### Toiminta-ajatus/tehtävä:

1. Huolehtia Terveyskeskuksen vuodeosastojen, asumispalveluyksikkö Nurmilinnun, ryhmäkotien Heikkarin ja Kissankellon, hoivakotien Aleksinän, Venlan, Aapon, ja ikäihmisten vuokratalojen Lumikellon ja Toimelan asukkaiden sielunhoidosta.
2. Vastata kustannuksista, jotka perustuvat sopimukseen sairaalasielunhoidosta Kellokosken sairaalassa, Järvenpään sosiaalisairaalassa, Kiljavan kuntoutussairaalassa, Ridasjärven päihdekeskuksessa ja Hyvinkään sairaalassa Nurmijärven laskennallisen osuuden mukaan.

	Kaudelle asetetut tavoitteet	Tavoitteiden toteutuminen
<b>Keskeiset painopiste alueet</b>	<p><b>1) Vuorovaikutuksen ja osallisuuden verkosto</b></p> <ul style="list-style-type: none"> <li>- jumalanpalveluselämä</li> <li>- sielunhoidolliset keskustelut</li> <li>- saattohoidon tuki</li> <li>- vapaaehtoisten palvelutyö</li> <li>- yhteistyö henkilökunnan, Keusoten kanssa</li> </ul> <p><b>2) Kasvun tuki</b></p> <ul style="list-style-type: none"> <li>- potilaat ja henkilökunta saavat tukea uskosta ja yhteydestä</li> <li>- henkilökunta saa tukea potilaiden hengellisten tarpeiden huomioimiseen</li> <li>- vapaaehtoiset voivat kasvaa tehtävässään</li> </ul> <p><b>3) Hyvinvoiva yhteisö</b></p> <ul style="list-style-type: none"> <li>- kukin taho kokee yhteistyön mielekkäänä</li> </ul>	
<b>Toiminnalliset tavoitteet</b>	<p><b>1) Vuorovaikutuksen ja osallisuuden verkosto</b></p> <ul style="list-style-type: none"> <li>- säännöllinen yhteys laitoksiin</li> <li>- työn suunnittelussa eri tahojen toiveet huomioidaan</li> <li>- autetaan potilaita kuulemaan, näkemään ja huomioidaan liikuntarajoitteet</li> <li>- tieto seurakunnan palveluista on selvillä potilailla, henkilökunnalla ja omaisilla</li> </ul>	

	<p><b>2)Kasvun tuki</b></p> <ul style="list-style-type: none"> <li>- evankeliumi tuodaan esiin tilanteet huomioiden: selkokieliisyys, musiikkipitoisuus, sopiva kesto</li> <li>- papiston päivystysvalmius mahdollisimman nopea</li> <li>- vierellä kulkijoille työnohjausta toimintakaudella kerran kuussa</li> <li>- yhteydenpito hoitohenkilökuntaan säännöllisesti</li> <li>- laulajia tuetaan huomioimaan asiakkaat</li> </ul> <p><b>3)Hyvinvoiva yhteisö</b></p> <ul style="list-style-type: none"> <li>- toiminnasta sovitaan ja tiedotetaan kaikkia osapuolia hyvissä ajoin</li> <li>- lähekkäin sijaitsevien laitosten hartaudet peräkkäin: ajan ja matkojen säästö</li> <li>- kimppakyydit</li> <li>- vapaaehtoisten muistaminen, pienimuotoinen virkistäytyminen</li> </ul>		
<b>Tunnusluvut</b>	<b>Tunnusluku</b>	<b>Talousarvio 2023</b>	<b>Tilinpäätös 2023</b>
	Lauluryhmien määrä/laulajien määrä (hlöä)	2/8	
	Hartaudet määrä/osallistujat (hlöä) kerrallaan	66/660	
	Saattohoidon vapaaehtoiset/käynnit	6/30	

## Lähetystyö 1002600000

### Toiminta-ajatus/tehtävä:

Onnistumissuunnitelman mukaan Nurmijärven seurakunnan lähetystyön tavoitteena on toimia niin, että kristillinen sanoma tavoittaa ja lähimmäisen rakkaus toteutuu kotiseudullamme sekä kaikkialla maailmassa.

Lähetystyön visiona on, että seurakuntalaiset, luottamushenkilöt ja työntekijät edistävät seurakunnan lähetystyötä ja osallistuvat sen toteutumiseen omassa ympäristössään.

	Kaudelle asetetut tavoitteet	Tavoitteiden toteutuminen
<b>Keskeiset painopiste alueet</b>	<p><b>1) Vuorovaikutuksen ja osallisuuden verkosto</b>            Tuetaan, kannustetaan ja mahdollistetaan seurakuntalaisten osallisuus, aktiivisuus ja omatoiminen toiminta lähetyksen ja monikulttuurisuuden osalta.            Yhteistyö Nurmijärven kumppanuusverkoston kanssa kansainvälisissä asioissa (mm. pakolaiset). Yhteistyön tiivistäminen ja kehittäminen yhdessä seurakuntamme nimikkolähettiläiden kanssa.</p> <p><b>2) Kasvun tuki</b>            Lähetyskasvatuksen ulottaminen kaikille työaloille ja jokaiseen kirkkopiiriin. Lähetystyön näkyminen erilaisissa tapahtumissa yhteistyössä seurakuntalaisten kanssa.</p> <p><b>3) Hyvinvoiva yhteisö</b>            Uutena työntekijänä tutustuminen työyhteisöön ja sen käytänteisiin.            Kouluttautuminen lähetyksen ja monikulttuurisuuden teemoihin</p>	
<b>Toiminnalliset tavoitteet</b>	<p><b>1) Vuorovaikutuksen ja osallisuuden verkosto</b>            Lähetyskahvila kerran viikossa kesä-syyskuussa, käsitöiden myynti, joulumyyjäiset sekä muut mahdolliset varainkeruu-tapahtumat.            Monikulttuurisuus eli Multicultural Friendship (MF) toiminta, leiripäivät ja MF-illat sekä kausijuhlat, kuten vappu ja joulukuukokoukset.            Ukrainalaisten pakolaisten tukeminen yhteistyössä muiden toimijoiden kanssa.            Osallistuminen yhteisiin kokouksiin ja toiminnan järjestäminen yhteistyössä.</p>	

	<p>Viestintä sosiaalisessa mediassa kerran kuussa. Viestinnässä pidämme esillä nimikkolähettejä ja -kohteita, sekä kerromme vapaaehtoisten työstä.</p> <p>Nimikkolähetien tukeminen heidän työssään viestein ja rukouksin, sekä taloudellisen tuen avulla. Heidän työn esillä pitäminen viestinnän keinoin.</p> <p><b>2) Kasvun tuki</b>  Pidämme yhteyttä nimikkolähetehimme ja lähetysjärjestöihin. Toteutamme yhdessä heidän kanssaan lähetyskasvatusta vierailuin ja materiaalien hyödyntämisellä.  Olemme osana Nurmijärven kotoutumisen kumppanuusverkostoa.  Vierailemme kouluissa ja järjestämme lähetysnäyttelyn syksyllä.  Lähetysaiheisen tempauksen järjestäminen nuorten aikuisten ja perheiden kanssa.  Mahdollistamme eri kielisen hengellisen materiaalin saannin ja jaamme niitä pyynnöstä eteenpäin.  Toiminnassa käytämme Reilun Kaupan tuotteita sekä kierrätysmateriaaleja.</p> <p><b>3) Hyvinvoiva yhteisö</b>  Lähetyspiirit Klaukkalassa, kirkonkylällä ja Rajamäellä. Lisäksi Israel-illat kerran kuussa.  Kansainvälisen messun pitäminen mahdollisuuksien mukaan.  Lähetys sihteeri kouluttautuu kokonaisvaltaisen lähetysnäyn tiimoilta, seurakuntalaisille mahdollisuus osallistua monikulttuurisuuden ja lähetyksen koulutuksiin, lähetysjärjestöjen ajankohtaispäiviin, kesäjuhlille ja muuhun koulutukseen.  Lähetys sihteeri on mukana vapaaehtoistoiminnan koulutuksessa.</p>		
<b>Tunnus- luvut</b>	<b>Tunnusluku</b>	<b>Talousarvio 2023</b>	<b>Tilinpäätös 2023</b>
	Lähetysvierailut mm. kouluissa (lähetyskasvatus)	10	
	Lähetyksen erilaiset piirit	5	
	Mukanaolo erilaisissa tapahtumissa	5	

## 4. PL Puisto- ja hautatoimi

### Toiminta-ajatus/tehtävä:

Puisto- ja hautatoimen ydintehtävänä on huolehtia lakisääteisistä vainajien hautaamiseen liittyvistä toimenpiteistä, hautausmaiden hoidosta ja tarvittavien resurssien ylläpidosta ja uudistamisesta. Kaikki hautausmaalla tehtävä työ edellyttää kohteen vaatimaa arvokkuutta ja työn näkyvyyden merkityksen ymmärrystä.

Puisto- ja hautatoimi huolehtii seurakunnan piha- ja puistoalueiden hoidosta ja kehittämisestä. Haudanhoitorahasto tekee omaisten kanssa hautojen hoitosopimuksia, joita hautausmaan henkilöstö toteuttaa. Sopimusmaksuja käytetään vain näiden hautojen hoitoon.

	Kaudelle asetetut tavoitteet	Tavoitteiden toteutuminen
<b>Keskeiset painopistealueet</b>	<p><b>1)Vuorovaikutuksen ja osallisuuden verkosto</b> Tiedotteet pidetään ajan tasalla kaikissa viestintämuodoissa. Hyödynnetään eri viestintätapoja.</p> <p><b>2)Kasvun tuki</b> Rohkaisemme työntekijöitä olemaan tarvittaessa avuksi kaikille kysyjille ja heillekin, jotka näyttävät olevan avun tarpeessa.</p> <p><b>3)Hyvinvoiva yhteisö</b> Työtilojen toimivuuteen panostetaan. Pidämme yllä hyvää työilmapiiriä ja huolehdimme myös työmme kautta työympäristöstä koko seurakunnassa. Toimivat työtilat.</p>	
<b>Toiminnalliset tavoitteet</b>	<p><b>1)Vuorovaikutuksen ja osallisuuden verkosto</b> Käytetään uusien opastaulujen tilaa tehokkaasti. Pyritään saamaan oma facebook-sivu hautausmaiden tiedotukseen.</p> <p><b>2)Kasvun tuki</b> Ohjaamme lähimmäisen tarvittaessa saamaan apua tilanteen mukaan. Tuomme kohtaamisissa esille hautausmaiden erityisen arvon ja merkityksen.</p> <p><b>3)Hyvinvoiva yhteisö</b> Nurmijärven siunauskappelin lisärakennuksen suunnittelu aloitetaan. Hyvä työilmapiiri saadaan perehdyttämällä, selkeällä työnkuvalla, työntekijöiden tasa-arvolla ja</p>	

	<p>tasapuolisella työnjohdolla. Työtiimit ovat käytössä koko kauden, mutta kokoonpano vaihtelee tarpeen mukaan. Työntekijät osallistuvat eri tavoin pidettäviin koulutuksiin ja heille hankitaan asianmukaisia työvälineitä, -varusteita ja suojaimia. Työmäärän lisääntymisen vuoksi työtaakasta selviytymiseen ja työssä jaksamiseen etsitään keinoja.</p> <p>Uusittu ympäristödiplomi velvoittaa ympäristöystävälliseen toimintaan. Viheralueiden hoitotyöt tehdään luonnonmukaisin tuottein ja menetelmin. Nurmijärven hautausmaan huoltoaluetta siistitään ja Rajamäellä vastaavaa aluetta kehitetään toimivammaksi.</p>				
<b>Tunnusluvut</b>	<b>Tunnusluku</b>	<b>31.12. 2021</b>	<b>Toteuma 28.9.2022</b>	<b>Arvio 2023</b>	<b>31.12. 2023</b>
	<b>Arkkuhautaukset</b>	<b>95</b>	<b>95</b>	<b>100</b>	
	<b>Uuranahutaukset</b>	<b>142</b>	<b>120</b>	<b>160</b>	
	<b>Asiakaskohtaukset</b>				
	<b>Kuulutettavat haudat</b>	<b>80</b>	<b>88</b>	<b>139</b>	
	<b>Palautuneet haudat</b>	<b>31</b>	<b>13</b>	<b>65</b>	

## 5. PL Kiinteistötoimi

### Toiminta-ajatus/tehtävä:

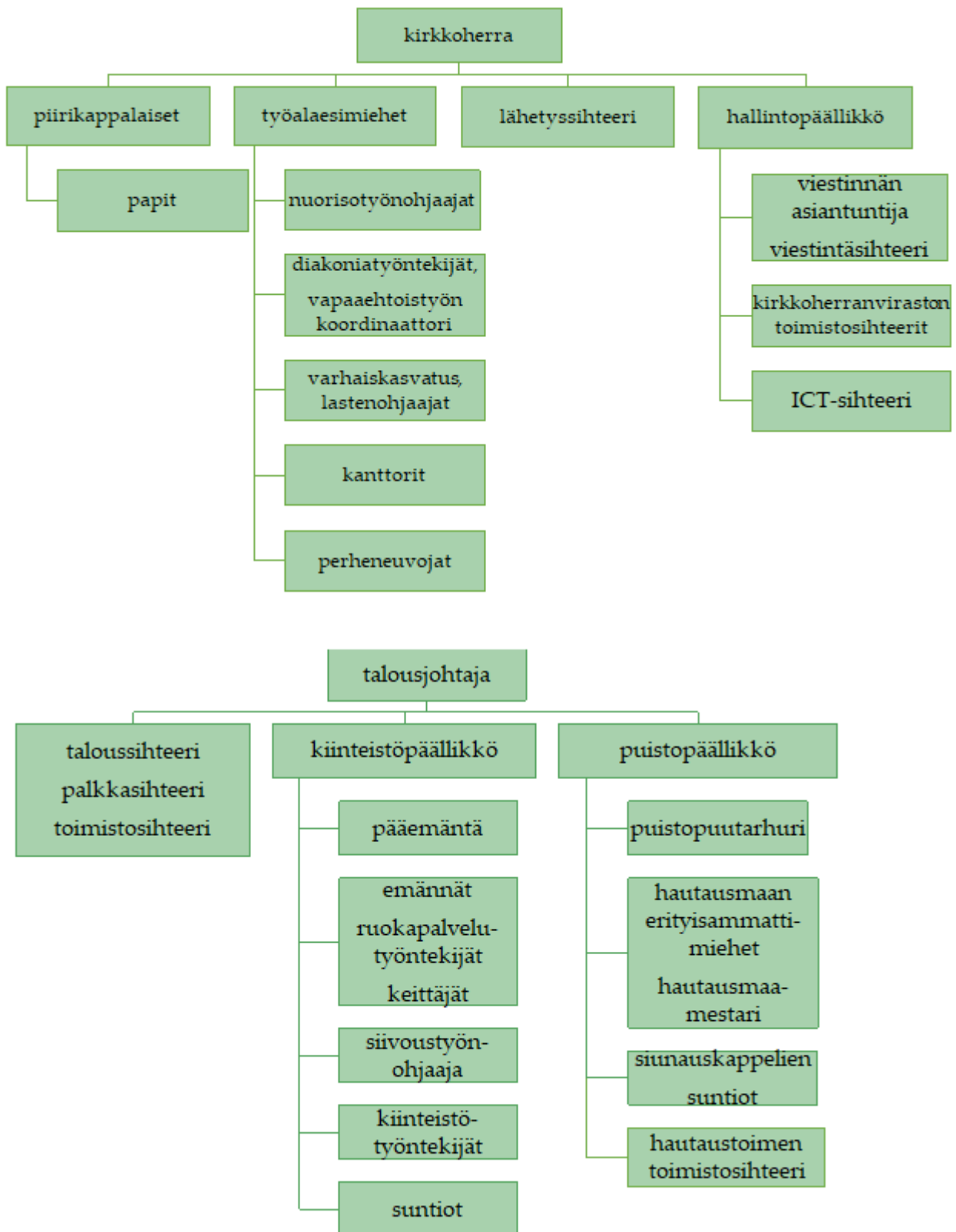
Kiinteistötoimen tehtävä on seurakunnan kiinteistöjen, huoneistojen ja kaluston ylläpito ja tarvittavat korjaukset, käyttötarkoituksen ja kestävyuden edellyttämä suunnitelmallinen korjausrakentaminen, seurakunnan muuttuvien tarpeiden mukainen tilojen suunnittelu ja uudistaminen, seurakunnan tilaisuuksien materiaallinen valmistelu. Kiinteistösuunnitelmassamme huomioimme ekologiset pyrkimykset.

Kaudelle asetetut tavoitteet		Tavoitteiden toteutuminen	
<b>Keskeiset painopiste alueet</b>	<p><b>1) Vuorovaikutuksen ja osallisuuden verkosto</b> Sisäisen viestinnän saattaminen ajan tasalle ja kaikkia palvelevaksi. Ulkoinen viestintä seurakuntalaisille yhdenmukaistetaan</p> <p><b>2) Kasvun tuki</b> Työntekijöiden kannustaminen uuden oppimiseen sekä tiedon jakoon.</p> <p><b>3) Hyvinvoiva yhteisö</b> Tilat pysyvät jatkossakin viihtyisinä, siisteinä ja toimivina, valmiina mahdollistamaan hyvän kokemuksen seurakunnassa asioimiselle. Eriytynyt painopiste on työhyvinvoinnin kehittäminen.</p>		
<b>Toiminnalliset tavoitteet</b>	<p><b>1) Vuorovaikutuksen ja osallisuuden verkosto</b> Pidämme koko kiinteistöpuolen työryhmän ajan tasalla tiedottamalla yhteisesti (sähköposti) muuttuvista asioista. Kiinteistöpäällikkö tiedottaa yhteisesti kaikille. Emme suosi ”suusta suuhun” kulkevaa tietoa, vaan pyrimme kaikilla olevan saman tiedon samaan aikaan.</p> <p><b>2) Kasvun tuki</b> Emme salaile toisiltamme mitään, mikä koskee yhteistä työtämme. Olemme avoimia ja toivomme tiedon saannin olevan tasapuolista. Koulutuksiin/kursseille työntekijän tarpeet ja toiveet huomioiden.</p> <p><b>3) Hyvinvoiva yhteisö</b> Pidämme tilat siistinä ja ruoan maistuvana seurakuntalaisillemme.</p>		
<b>Tunnusluvut</b>	<b>Tunnusluku</b>	<b>Talousarvio 2023</b>	<b>Tilinpäätös 2023</b>
	Lämpö	143 400	
	Sähkö	265 050	

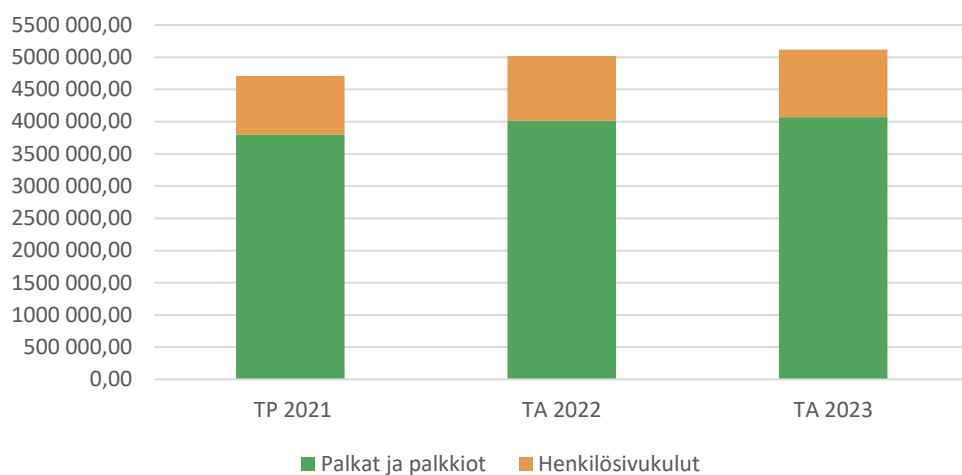


## Henkilöstö

Nurmijärven seurakunnan organisaatiokaavio



## Henkilöstökulut



## Henkilöstökulut suhteessa verotuloihin

	TP 2021	TA 2022	TA 2023
Henkilöstökulut	4 657 955 €	4 997 680 €	5 101 205
Verotulot	8 278 675 €	8 100 000 €	8 500 000
Henkilöstökulujen osuus verotuloista	56,26 %	61,7 %	60 %

## Henkilöstön määrä pääluokittain



## Yhteistyötoimikunta

Nurmijärven seurakunnassa on 2.2.2021 hyväksytty henkilöstöohjelma. Henkilöstöohjelman tavoitteena on vahvistaa osaamista, resurssien oikeaa jakautumista, työhyvinvointia, yhdenvertaisuuden ja tasa-arvoisuuden toteutumista sekä johdonmukaista henkilöstöpolitiikkaa. Henkilöstöohjelman osa-alueita ovat mm. henkilöstöpolitiikka, -suunnitelma, perehdytys sekä koulutus- ja kehittämissuunnitelma.

## TULOSLASKELMAOSA

### Ulkoinen tuloslaskelma

<b>ulkoinen</b>	<b>Edellinen TP 2021</b>	<b>TA kuluva 2022</b>	<b>TA 2023</b>	<b>muutos %</b>
Toimintatuotot	664 271,64	693 200,00	704 057,00	1,6 %
Korvaukset	92 860,97	79 000,00	80 357,00	1,7 %
Myyntituotot	8 291,19	38 000,00	32 000,00	-15,8 %
Maksutuotot	352 216,03	387 000,00	403 100,00	4,2 %
Vuokratuotot	115 871,46	139 000,00	139 000,00	0,0 %
Metsätalouden tuotot	0,00	18 000,00	18 000,00	0,0 %
Kolehdit, keräykset ja lahjoitusvarat	41 443,49	500,00	500,00	0,0 %
Tuet ja avustukset	43 805,38	31 000,00	31 000,00	0,0 %
Muut toimintatuotot	9 783,12	700,00	100,00	-85,7 %
Toimintakulut	-7 494 106,24	-8 065 270,00	-8 253 395,00	2,3 %
Henkilöstökulut	-4 657 954,70	-4 997 680,00	-5 101 205,00	2,1 %
Palkat ja palkkiot	-3 803 462,52	-4 015 680,00	-4 068 530,00	1,3 %
Henkilösivukulut	-909 076,70	-1 000 600,00	-1 047 275,00	4,7 %
Henkilöstökulujen oikaisuerät	54 584,52	18 600,00	14 600,00	-21,5 %
Palvelujen ostot	-1 268 716,51	-1 507 730,00	-1 443 810,00	-4,2 %
Vuokratulut	-160 630,89	-181 040,00	-217 150,00	19,9 %
Aineet ja tarvikkeet	-931 895,21	-946 810,00	-1 058 080,00	11,8 %
Ostot tilikauden aikana	-931 895,21	-946 810,00	-1 058 080,00	11,8 %
Annetut avustukset	-305 546,01	-283 000,00	-283 000,00	0,0 %
Muut toimintakulut	-169 362,92	-149 010,00	-150 150,00	0,8 %
TOIMINTAKATE	-6 829 834,60	-7 372 070,00	-7 549 338,00	2,4 %
Kirkollisverotulot	8 278 674,93	8 100 000,00	8 500 000,00	4,9 %
Valtionrahoitus	840 240,00	830 000,00	880 000,00	6,0 %
Verotuskulut	-120 174,49	-124 000,00	-130 000,00	4,8 %
Kirkon rahastomaksut	-780 729,00	-772 000,00	-793 000,00	2,7 %
Rahoitustuotot- ja kulut	32 903,17	4 500,00	4 500,00	0,0 %
Korkotuotot	12 033,58			
Muut rahoitustuotot	23 671,38	4 500,00	4 500,00	0,0 %
Arvonalentumiset sijoituksista	-2 801,78			
Korkokulut	-0,01			
VUOSIKATE	1 421 080,01	666 430,00	912 162,00	36,9 %
Poistot ja arvonalentumiset	-1 133 062,74	-808 815,00	-1 121 130,00	38,6 %
Suunnitelman mukaiset poistot	-1 133 062,74	-808 815,00	-1 121 130,00	38,6 %
Erilliskirjanpituon hoidetut rahastot	0,00			
Tuotot	120 707,89			
Kulut	-113 158,44			
Siirrot rahastosta/rahastoon	-7 549,45			
TILIKAUDEN TULOS	288 017,27	-142 385,00	-208 968,00	46,8 %
Poistoerojen lisäys (-) tai vähennys (+)	36 148,82	36 150,00	36 150,00	0,0 %
Tilikauden ylijäämä (alijäämä)	324 166,09	-106 235,00	-172 818,00	62,7 %

## Ulkoinen+sisäinen tuloslaskelma

ulk. + sis.	Edellinen TP 2021	TA kuluva 2022	TA 2023	muutos %
Toimintatuotot	3 262 594,38	3 128 735,00	3 498 757,00	11,8 %
Korvaukset	92 860,97	79 000,00	80 357,00	1,7 %
Myyntituotot	8 291,19	38 000,00	32 000,00	-15,8 %
Maksutuotot	352 216,03	387 000,00	403 100,00	4,2 %
Vuokratuotot	115 871,46	139 000,00	139 000,00	0,0 %
Metsätalouden tuotot	0,00	18 000,00	18 000,00	0,0 %
Kolehdit, keräykset ja lahjoitusvarat	41 443,49	500,00	500,00	0,0 %
Tuet ja avustukset	43 805,38	31 000,00	31 000,00	0,0 %
Muut toimintatuotot	9 783,12	700,00	100,00	-85,7 %
Sisäiset tuotot	2 598 322,74	2 435 535,00	2 794 700,00	14,7 %
Toimintakulut	-10 092 428,98	-10 500 805,00	-11 048 095,00	5,2 %
Henkilöstökulut	-4 657 954,70	-4 997 680,00	-5 101 205,00	2,1 %
Palkat ja palkkiot	-3 803 462,52	-4 015 680,00	-4 068 530,00	1,3 %
Henkilösivukulut	-909 076,70	-1 000 600,00	-1 047 275,00	4,7 %
Henkilöstökulujen oikaisuerät	54 584,52	18 600,00	14 600,00	-21,5 %
Palvelujen ostot	-1 268 716,51	-1 507 730,00	-1 443 810,00	-4,2 %
Palvelun ostot - sisäiset	-157 640,71	-271 490,00	-272 590,00	0,4 %
Vuokratulut	-160 630,89	-181 040,00	-217 150,00	19,9 %
Sisäiset vuokratulut	-2 440 682,03	-2 164 045,00	-2 522 110,00	16,5 %
Aineet ja tarvikkeet	-931 895,21	-946 810,00	-1 058 080,00	11,8 %
Ostot tilikauden aikana	-931 895,21	-946 810,00	-1 058 080,00	11,8 %
Annetut avustukset	-305 546,01	-283 000,00	-283 000,00	0,0 %
Muut toimintakulut	-169 362,92	-149 010,00	-150 150,00	0,8 %
TOIMINTAKATE	-6 829 834,60	-7 372 070,00	-7 549 338,00	2,4 %
Kirkollisverotulot	8 278 674,93	8 100 000,00	8 500 000,00	4,9 %
Valtionrahoitus	840 240,00	830 000,00	880 000,00	6,0 %
Verotuskulut	-120 174,49	-124 000,00	-130 000,00	4,8 %
Kirkon rahastomaksut	-780 729,00	-772 000,00	-793 000,00	2,7 %
Rahoitustuotot- ja kulut	32 903,17	4 500,00	4 500,00	0,0 %
Korkotuotot	12 033,58	0,00	0,00	
Muut rahoitustuotot	23 671,38	4 500,00	4 500,00	0,0 %
Arvonalentumiset sijoituksista	-2 801,78	0,00	0,00	
Korkokulut	-0,01	0,00	0,00	
VUOSIKATE	1 421 080,01	666 430,00	912 162,00	36,9 %
Poistot ja arvonalentumiset	-1 133 062,74	-808 815,00	-1 121 130,00	38,6 %
Suunnitelman mukaiset poistot	-1 133 062,74	-808 815,00	-1 121 130,00	38,6 %
Erilliskirjanpituksena hoidetut rahastot	0,00	0,00	0,00	
Tuotot	120 707,89	0,00	0,00	
Kulut	-113 158,44	0,00	0,00	
Siirrot rahastosta/rahastoon	-7 549,45	0,00	0,00	
TILIKAUDEN TULOS	288 017,27	-142 385,00	-208 968,00	46,8 %
Poistoerojen lisäys (-) tai vähennys (+)	36 148,82	36 150,00	36 150,00	0,0 %
Tilikauden ylijäämä (alijäämä)	324 166,09	-106 235,00	-172 818,00	62,7 %

## RAHOITUSLASKELMA

	TP 2018	TP 2019	TP 2020	TP 2021	TA 2022	TA 2023
<b>Tulorahoitus</b>	<b>1 150 985,0</b>	<b>1 364 066,8</b>	<b>1 854 512,3</b>	<b>1 413 020,0</b>	<b>666 430,0</b>	<b>912 162,0</b>
Vuosikate	1 402 292,5	1 386 989,4	1 851 512,3	1 421 080,0	666 430,0	912 162,0
Tulorahoituksen korjauserät	-251 307,6	-22 922,7	0,0	-8 060,0	0,0	0,0
<b>Investoinnit</b>	<b>-857 485,5</b>	<b>-53 597,3</b>	<b>-1 698 704,1</b>	<b>-769 209,6</b>	<b>-700 000,0</b>	<b>-813 500,0</b>
Investointimenot	-1 166 102,5	-193 433,9	-1 698 704,1	-780 297,6	-700 000,0	-813 500,0
Pysyvien vastaavien myyntitulot	308 617,0	139 836,6	0,0	8 060,0	0,0	0,0
Rahoitusosuudet investointimenoihin	0,0	0,0	0,0	3 028,1	0,0	0,0
<b>Varsinaisen toiminnan ja investointien nettorahavirta</b>	<b>293 499,5</b>	<b>1 310 469,4</b>	<b>152 808,2</b>	<b>643 810,5</b>	<b>-33 570,0</b>	<b>98 662,0</b>
Lainakannan muutokset	-172 413,8	-86 206,8	0,0	0,0	0,0	0,0
Pitkäaikaisten lainojen vähennys	-86 206,8	0,0	0,0	0,0	0,0	0,0
Lyhytaikaisten lainojen muutos	-86 207,0	-86 206,8	0,0	0,0	0,0	0,0
<b>Muut maksuvalmiuden muutokset</b>	<b>158 451,1</b>	<b>0,0</b>	<b>419 331,6</b>	<b>-357 905,8</b>	<b>0,0</b>	<b>0,0</b>
Toimeksiantojen varojen ja pääomien muutokset	-28 245,9	17 245,0	32 658,3	-15 611,8	0,0	0,0
Pitkäaikaisten saamisten muutos	0,0	-12 263,0	5 513,2	1 800,0	0,0	0,0
Lyhytaikaisten saamisten muutos	22 774,7	-16 395,5	1 610,5	2 117,4	0,0	0,0
Korottomien pitkä- ja lyhytaikaisten velkojen muutos	163 922,2	-169 217,3	379 549,5	-346 211,5	0,0	0,0
<b>Rahoitustoiminnan nettorahavirta</b>	<b>-13 962,7</b>	<b>-266 837,7</b>	<b>419 331,6</b>	<b>-357 905,8</b>	<b>0,0</b>	<b>0,0</b>
<b>Rahavarojen muutos</b>	<b>279 536,8</b>	<b>1 043 631,8</b>	<b>572 139,7</b>	<b>285 904,6</b>	<b>-33 570,0</b>	<b>98 662,0</b>
<b>Rahavarojen muutos (tase)</b>	<b>279 536,8</b>	<b>1 043 631,8</b>	<b>572 139,7</b>	<b>285 904,6</b>	<b>-33 570,0</b>	<b>98 662,0</b>

# INVESTOINTISUUNNITELMA VUOSILLE 2023- 2028

## Puisto- ja hautatoimen investointisuunnitelma

Kohde	Toimenpide	v . 2023	v . 2023	v. 2024	2024	2025	2026-8
	<b>KULU KOHDISTUU KIINTEISTÖTOIMEEN</b>						
Pappilan pelto (osa pellostasta)	Lasten ilmastometsä	30 000					
Vanha seurakuntatalo	Suunnitelman mukainen viherrakentaminen	40 000					
Klaukkalan kirkko	Muistolehdon suunnittelu ja rakentaminen (muuri ja kalliohaudat)	10 000		200 000			
Pappila	Puiden kuntokartoitus		3 000				
Kuusela	Puiden kuntokartoitus		2 000				
Kirkonmäki Nurmijärvi	Puiden kuntokartoitus		4 000				
Kirkon tontti Rajamäki	Puiden kuntokartoitus		3 000				
	<b>PUISTO- JA HAUTAUSTOIMI</b>						
Hautausmaakiinteistöt							
Huoltohalli	Paineilmaputket, osapesuri (Huoltohalli)		2 000				
Kirkonkylän hautausmaa	Hautausmaalaajenuksen suunnittelu ja rakentaminen	10 000		900 000		Loput	
	Pakettiauto, yhteiskäyttö kiinteistötoimen kanssa	30 000					
	Puiden kuntokartoitus		8 000				
	Työkoneiden vuosihuollot		8 000				
	Akkukäyttöisten pienkoneiden hankintaa		3 000				
	Pientyökoneiden uusiminen		4 000				
Rajamäen hautausmaa	Tuhkahautaosastojen suunnittelu ja rakentaminen	8 000		40000			
	Kasteluvesipisteiden ja valaisimien lisäys		3 000				
Konekaluston vaihtosuunnitelma	Traktori					120 000	
	Siirtolavalaitteiston uusiminen		10 000				
	Ajoleikkurit, isot (2 kpl)			25 000		25 000	
	Pientraktorit (1 kpl)					30 000	
	<b>yhteensä</b>	<b>128 000</b>	<b>50 000</b>	<b>1 165 000</b>		<b>175 000</b>	<b>0</b>

	<b>INVESTOINNIT JA KÄYTTÖTALOUSKULUT 2023 YHTEENSÄ</b>	<b>178 000</b>
--	--	----------------

<b>2023-2028 INVESTOINTIKULUT YHTEENSÄ</b>	<b>1 468 000</b>
<b>2023-2028 KÄYTTÖTALOUSKULUT YHTEENSÄ</b>	<b>50 000</b>

## Kiinteistötoimen investointisuunnitelma

Kohde	Toimenpide	v. 2023	v. 2023	v. 2024	v. 2024	v. 2025	2026-2028
Rajamäen kirkko	kellonsoittojärjestelmä		8 000				
	Kattoremontti	200 000					
Rajamäen siunauskappeli	viemäriremontti	30 000					
Klaukkalan kirkko	VAK päivitys			42 000			
	kylmälaitteet		5 000				
	albat		2 500				
	viinikannu, hopeinen		2 000				
Kirkonkylän kirkko	kellonsoittojärjestelmä ja luukut	30 500					
	museokahvilan pihakalusteet sekä kirkon ulkovaloja		8 000				
	ulkovaloheittimet			15 000			
Kirkonkylän siunauskappeli	suunnittelu	60 000					
	kappelin rakentaminen			900 000			
	vanhan sosiaalirakennuksen purku			30 000			
	kappelin tuolit		14 500				
	kukkatelineet		3 000				
	julkisivu maalaus	45 000					
	urut					180 000	loppuerä
Nurmijärven seurakuntakeskus	singelin vaihto	30 000					
	leikkiäpiha-aita		15 000				
Kuusela	leikkiäpiha-aita	40 000					
Pappila	pääoven rappuset		4 000				
Sääksin leiri- ja kurssikeskus	lämmitysjärjestelmän uusiminen ja jäähdytys	250 000					
	leirikirkko/kota			40 000			
	rantasaunan päivitys, suunnittelu						30 000
	rantasaunan päivitys, rakentaminen						220 000
Nuorisotalo	purkaminen			45 000			
	yhteensä	685 500	62 000	1 072 000	0	180 000	250 000

<b>INVESTOINNIT JA KÄYTTÖTALOUSKULUT 2023 YHTEENSÄ</b>	<b>747 500</b>
--	----------------

<b>2023-2028 INVESTOINTIKULUT YHTEENSÄ</b>	<b>2 187 500</b>
<b>2023-2028 KÄYTTÖTALOUSKULUT YHTEENSÄ</b>	<b>62 000</b>

# SUUNNITELMAVUODET

## Tuloslaskelma suunnitelmavuodet

	TP 2021	TA 2022	TA 2023	TS1 2024	TS2 2025
Toimintatuotot	664 271,64	693 200,00	704 057,00	688 500,00	681 500,00
Korvaukset	92 860,97	79 000,00	80 357,00	81 000,00	82 000,00
Myyntituotot	8 291,19	38 000,00	32 000,00	32 000,00	34 000,00
Maksutuotot	352 216,03	387 000,00	403 100,00	405 000,00	405 000,00
Vuokratuotot	115 871,46	139 000,00	139 000,00	120 000,00	120 000,00
Metsätalouden tuotot	0,00	18 000,00	18 000,00	0,00	10 000,00
Kolehdit, keräykset ja lahjoitusvarat	41 443,49	500,00	500,00	500,00	500,00
Tuet ja avustukset	43 805,38	31 000,00	31 000,00	50 000,00	30 000,00
Muut toimintatuotot	9 783,12	700,00	100,00	0,00	0,00
Toimintakulut	-7 494 106,24	-8 065 270,00	-8 253 395,00	-8 348 000,00	-8 419 000,00
Henkilöstökulut	-4 657 954,70	-4 997 680,00	-5 101 205,00	-5 165 000,00	-5 216 000,00
Palkat ja palkkiot	-3 803 462,52	-4 015 680,00	-4 068 530,00	-4 110 000,00	-4 151 000,00
Henkilösivukulut	-909 076,70	-1 000 600,00	-1 047 275,00	-1 070 000,00	-1 080 000,00
Henkilöstökulujen oikaisuerät	54 584,52	18 600,00	14 600,00	15 000,00	15 000,00
Palvelujen ostot	-1 268 716,51	-1 507 730,00	-1 443 810,00	-1 450 000,00	-1 460 000,00
Vuokratkulut	-160 630,89	-181 040,00	-217 150,00	-220 000,00	-220 000,00
Aineet ja tarvikkeet	-931 895,21	-946 810,00	-1 058 080,00	-1 070 000,00	-1 080 000,00
Ostot tilikauden aikana	-931 895,21	-946 810,00	-1 058 080,00	-1 070 000,00	-1 080 000,00
Annetut avustukset	-305 546,01	-283 000,00	-283 000,00	-283 000,00	-283 000,00
Muut toimintakulut	-169 362,92	-149 010,00	-150 150,00	-160 000,00	-160 000,00
TOIMINTAKATE	-6 829 834,60	-7 372 070,00	-7 549 338,00	-7 659 500,00	-7 737 500,00
Kirkollisverotulot	8 278 674,93	8 100 000,00	8 500 000,00	8 650 000,00	8 750 000,00
Valtionrahoitus	840 240,00	830 000,00	880 000,00	885 000,00	890 000,00
Verotuskulut	-120 174,49	-124 000,00	-130 000,00	-130 000,00	-130 000,00
Kirkon rahastomaksut	-780 729,00	-772 000,00	-793 000,00	-800 000,00	-810 000,00
Rahoitustuotot- ja kulut	32 903,17	4 500,00	4 500,00	4 500,00	4 500,00
Korkotuotot	12 033,58	0,00	0,00	0,00	0,00
Muut rahoitustuotot	23 671,38	4 500,00	4 500,00	4 500,00	4 500,00
Arvonalentumiset sijoituksista	-2 801,78	0,00	0,00	0,00	0,00
Korkokulut	-0,01	0,00	0,00	0,00	0,00
VUOSIKATE	1 421 080,01	666 430,00	912 162,00	950 000,00	967 000,00
Poistot ja arvonalentumiset	-1 133 062,74	-808 815,00	-1 121 130,00	-1 110 000,00	-1 000 000,00
Suunnitelman mukaiset poistot	-1 133 062,74	-808 815,00	-1 121 130,00	-1 110 000,00	-1 000 000,00
Erilliskirjanpituina hoidetut rahastot	0,00	0,00	0,00	0,00	0,00
Tuotot	120 707,89	0,00	0,00	0,00	0,00
Kulut	-113 158,44	0,00	0,00	0,00	0,00
Siirrot rahastosta/rahastoon	-7 549,45	0,00	0,00	0,00	0,00
TILIKAUDEN TULOS	288 017,27	-142 385,00	-208 968,00	-160 000,00	-33 000,00
Poistoerojen lisäys (-) tai vähennys (+)	36 148,82	36 150,00	36 150,00	36 150,00	36 150,00
Tilikauden ylijäämä (alijäämä)	324 166,09	-106 235,00	-172 818,00	-123 850,00	3 150,00



## Rahoituslaskelma suunnitelmavuodet

	TP 2020	TP 2021	TA2022	TA 2023	TS2024	TS2025
<b>Tulorahoitus</b>	<b>1 851 512,25</b>	<b>1 413 020,01</b>	<b>666 430,00</b>	<b>912 162,00</b>	<b>950 000,00</b>	<b>967 000,00</b>
Vuosikate	1 851 512,25	1 421 080,01	666 430,00	912 162,00	950 000,00	967 000,00
Tulorahoituksen korjauuserät	0,00	-8 060,00	0,00	0,00	0,00	0,00
<b>Investoinnit</b>	<b>-1 698 704,09</b>	<b>-769 209,56</b>	<b>-700 000,00</b>	<b>-813 500,00</b>	<b>-900 000,00</b>	<b>-1 000 000,00</b>
Investointimenot	-1 698 704,09	-780 297,64	-700 000,00	-813 500,00	-900 000,00	-1 000 000,00
Pysyvien vastaavien myyntitulot	0,00	8 060,00	0,00	0,00		
Rahoitusosuudet investointimenoihin	0,00	3 028,08	0,00	0,00		
<b>Varsinaisen toiminnan ja investointien nettorahavirta</b>	<b>152 808,16</b>	<b>643 810,45</b>	<b>-33 570,00</b>	<b>98 662,00</b>	<b>50 000,00</b>	<b>-33 000,00</b>
Lainakannan muutokset	0,00	0,00	0,00	0,00		
Pitkäaikaisten lainojen vähennys	0,00	0,00	0,00	0,00		
Lyhytaikaisten lainojen muutos	0,00	0,00	0,00	0,00		
<b>Muut maksuvalmiuden muutokset</b>	<b>419 331,55</b>	<b>-357 905,83</b>	<b>0,00</b>	<b>0,00</b>	<b>0,00</b>	<b>0,00</b>
Toimeksiantojen varojen ja pääomien muutokset	32 658,31	-15 611,78	0,00	0,00		
Pitkäaikaisten saamisten muutos	5 513,24	1 800,00	0,00	0,00		
Lyhytaikaisten saamisten muutos	1 610,48	2 117,44	0,00	0,00		
Korottomien pitkä- ja lyhytaikaisten velkojen muutos	379 549,52	-346 211,49	0,00	0,00		
<b>Rahoitustoiminnan nettorahavirta</b>	<b>419 331,55</b>	<b>-357 905,83</b>	<b>0,00</b>	<b>0,00</b>	<b>0,00</b>	<b>0,00</b>
<b>Rahavarojen muutos</b>	<b>572 139,71</b>	<b>285 904,62</b>	<b>-33 570,00</b>	<b>98 662,00</b>	<b>50 000,00</b>	<b>-33 000,00</b>
<b>Rahavarojen muutos (tase)</b>	<b>572 139,71</b>	<b>285 904,62</b>	<b>-33 570,00</b>	<b>98 662,00</b>	<b>50 000,00</b>	<b>-33 000,00</b>

## HAUTAINHOITORAHASTO

### Toiminta-ajatus/tehtävä:

Hautainhoitorahaston tehtävänä on tarjota hautojen hoitopalveluita tekemällä omaisten kanssa määräaikaista hautojen hoitosopimuksia, joita hautatoimen henkilöstö toteuttaa. Sopimusmaksuja käytetään vain näiden hautojen hoitoon. Hautainhoitorahasto toimii omana rahastonaan. Sinne kirjataan hoitosopimusmaksut ja myös sijoitettujen varojen ja rahaston omistamien osakehuoneistojen kulut ja vuokratuotot.

	Kaudelle asetetut tavoitteet	Tavoitteiden toteutuminen
<b>Keskeiset painopiste alueet</b>	<p><b>1) Vuorovaikutuksen ja osallisuuden verkosto</b> Haudan hoitotavoista ja hoitovelvoitteesta annetaan tietoa.</p> <p><b>2) Kasvun tuki</b> Hautainhoitorahasto tarjoaa mahdollisuuden pitää hauta hoidettuna omaisten välimatka- tai muusta esteestä huolimatta.</p> <p><b>3) Hyvinvoiva yhteisö</b> Hautainhoitorahasto osallistuu hautatoimen henkilöstö- ja tarvikemenoihin sovitulla jakoperusteella.</p>	
<b>Toiminnalliset tavoitteet</b>	<p><b>1) Vuorovaikutuksen ja osallisuuden verkosto</b> Haudan hoitosopimuksista tiedotetaan seurakunnan nettisivuilla ja hautausmaan ilmoitustaululla. Kerromme myös mitä haudan hoitovelvoite tarkoittaa. Seurakunnalta voi pyytää tarjouskirjeen, jossa on kattavasti tietoa hoitosopimuksen sisällöstä.</p> <p><b>2) Kasvun tuki</b> Autamme omaisia huolehtimaan läheistensä haudasta silloin, kun se ei heille itsellensä ole mahdollista. Hoitosopimuksissa on useita vaihtoehtoja ja niistä voi valita mieleisensä. Lisäpalvelujakin on tarjolla. Hinnoittelussa pyritään</p>	

	edullisuuteen ja hyvään hinta-laatusuhteeseen. <b>3)Hyvinvoiva yhteisö</b> Henkilöstön hyvinvointiin panostetaan mm. hyvillä työvälineillä ja varusteilla. Haudanhoitotyöt tehdään ympäristö- ja käyttäjäystävällisesti luonnonmukaisilla lannoitteilla ja torjunta-aineilla.				
<b>Tunnusluvut</b>	<b>Tunnusluku</b>	<b>31.12. 2021</b>	<b>Toteuma 28.9. 2022</b>	<b>Arvio 2023</b>	<b>31.12. 2023</b>
	<b>Hoitosopimusten määrä</b>	<b>1 289</b>	<b>1 316</b>	<b>1 320</b>	
	<b>Hautaistutuksiin käytetty raha €</b>	<b>16 688</b>	<b>17 617</b>	<b>18 000</b>	

	TP 2021	TA 2022	TA 2023	muutos %
Toimintatuotot	120 707,89	109 150,00	121 150,00	11,0 %
Maksutuotot	102 971,37	92 000,00	104 000,00	13,0 %
Vuokratuotot	17 736,52	17 150,00	17 150,00	0,0 %
Toimintakulut	-113 158,44	-133 270,00	-137 770,00	3,4 %
Henkilöstökulut	-68 003,88	-79 700,00	-79 700,00	0,0 %
Palkat ja palkkiot	-54 531,18	-63 700,00	-63 700,00	0,0 %
Henkilösivukulut	-13 472,70	-16 000,00	-16 000,00	0,0 %
Palvelujen ostot	-5 538,18	-13 200,00	-13 600,00	3,0 %
Vuokrakulut	-12 038,70	-11 400,00	-13 000,00	14,0 %
Aineet ja tarvikkeet	-27 577,68	-28 970,00	-31 470,00	8,6 %
Ostot tilikauden aikana	-27 577,68	-28 970,00	-31 470,00	8,6 %
TOIMINTAKATE	7 549,45	-24 120,00	-16 620,00	-31,1 %
VUOSIKATE	7 549,45	-24 120,00	-16 620,00	-31,1 %
TILIKAUDEN TULOS	7 549,45	-24 120,00	-16 620,00	-31,1 %
Tilikauden ylijäämä (alijäämä)	7 549,45	-24 120,00	-16 620,00	-31,1 %