



NURMIJÄRVEN SEURAKUNNAN TALOUSARVIO 2026

Toiminta- ja taloussuunnitelma 2026–2028

Sisällysluettelo

I YLEISPERUSTELUT	2
1. YLEISKATSAUS	2
1.1 Yleinen talouden kehitys	3
1.2 Seurakuntatalouksien talouden kehitys	3
1.3 Nurmijärven seurakunnan toiminnan ja talouden katsaus	3
1.4 Arvio tulevasta kehityksestä	8
1.5 Seurakunnan painopistealueet vuonna 2026	10
1.6 Henkilöstö	15
1.7 Talousarvion rakenne	19
1.8 Talousarvion sitovuus	20
II KÄYTTÖTALOUSOSA	24
2.1. HALLINTO (PL 1)	26
Hallintoelimet (1001010100,1001010101,1001010102)	26
Talous-, henkilöstö- ja yleishallinto (1001050000, 1001050100, 1001050110, 1001050111, 1001050113, 1001050115, 1001050200, 1001080000)	28
Väestökirjanpito ja Jäsenkirjanpito (1001060000 - 1001070000)	30
2.2. SEURAKUNNALLINEN TOIMINTA (PL 2)	31
Jumalanpalveluselämä, Hautaan siunaaminen, Muut kirkolliset toimitukset (1002010000,1002020000,1002030000)	31
Kirkkopiirit: Kirkonkylä 1002900001, Rajamäki 1002900002, Klaukkala 1002900003 ja Muut seurakunnalliset tilaisuudet 1002050000	33
Tiedotus ja viestintä (1002100000)	35
Musiikki (1002200000)	36
Varhaiskasvatus (10002310000,1002320000,1002380000)	37
Koululaisten aamu- ja iltapäivätoiminta (1002390000)	38
Rippikoulutyö (1002350000)	39
Nuorisotyö (1002330000, 100236000, 1002370000)	41
Koulu- ja oppilaitostyö (1002392000)	42
Diakonia/Vapaaehtoistoiminta (1002410000/1002410067)	44
Perheneuvonta (1002420000)	46
Sairaalsielunhoito (1002430000)	47
2.3. HAUTAUSTOIMI (PL 4)	49
2.4. KIINTEISTÖTOIMI (PL 5)	51
Kiinteistötoimi (kiinteistöhallinto, kirkot, siunauskappelit, srk-talot, asuinkiinteistöt, leirikeskukset, muut rakennukset, maa- ja metsätalous, keittiötoimi)	51
III TULOSLASKELMAOSA	53
3.1. PERUSTELUT	53
IV INVESTOINTIOSA	55
4.1. INVESTOINTIOSA HANKKEITTAIN	55
V RAHOITUSOSA	58
VI SUUNNITELMAVUODET	59
VII HAUTAINHOITORAHASTO	61

I YLEISPERUSTELUT

1. Yleiskatsaus

Tulevaisuus tulee! - oletko valmis? Niin. Jos ajattelet, että tulevaisuus tulee, et ole valmis. Tulevaisuus ei ole ovellakaan, vaan vielä lähempänä, sekunnin päästä meistä.

Siksi meillä ei ole aikaa odottaa kaukaiseen tulevaisuuteen. Nyt on aika toimia. Ja uskoa siihen, että me teemme tulevaisuuden! Tässä ja nyt. Kirkolla ja Nurmijärven seurakunnalla sen osana ei ole varaa ajatella, että seurataan nyt vaan, miten maailma menee menojaan. Meidän on toimittava proaktiivisesti, ennakoivasti. Siksi olemme aloittaneet monet työskentelyt jo eilen, että tänään olemme jo täydessä vauhdissa vaikuttamassa kirkon myönteiseen tulevaisuuteen.

Tulevaa katsoessamme meidän on muistettava, että takavuosien tolppajulisteetkaan eivät ole saavuttaneet viimeistä käyttöpäiväänsä. Yhä kirkon on tärkeää kysyä itseltään ja kaikilta: Jeesus tulee - oletko valmis? Netissä kannattaa siksi tutustua myös Seuraa minua! -asiakirjaan (Seuraa minua! - Evankelioimisen toimintaperiaatteita Suomen evankelis-luterilaisen kirkon seurakuntien tueksi; Suomen ev.-lut. kirkon julkaisuja 161). Se rohkaisee meitä sanoin ja teoin kertomaan evankeliumia meitä rakastavasta Jumalasta. Hänestä, joka viime kädessä meille tulevaisuuden tekee - ja on jo tehnyt Golgatan ristillä ja ylösnousemuksen voitossa.

Jeesus sanoo: "Seuraa minua!" (Matt. 8:22). Kirkolla on valoisa tulevaisuus tätä kutsua seuraamalla ja levittämällä.

Herra siunatkoon myös vuotemme 2026. Maailma kuohuu edelleen, mutta Kristus on kalliota vakaampi.

Ari Tuhkanen
kirkkoherra

1.1 Yleinen talouden kehitys

Talouden nykytila on kuluvana vuonna ollut epävarma. Talouden käännettä parempaan on ennustettu jo pitkään, mutta käänteen ajankohta on siirtynyt jatkuvasti eteenpäin. Tällä on ollut suoria vaikutuksia talouskasvuun, palkkasumman muutokseen ja verokertymiin. Kesän ennusteet ennakoivat kuluvalla vuodelle 0,5–1 prosentin talouskasvua, mutta uusimmassa Suomen pankin ennusteessa ([12.9.2025](#)) kasvun arvioidaan jäävän 0,3 prosenttiin. Inflaatio, kuluttajahintojen vuosimuutos, oli 0,5 % elokuussa 2025. Inflaation ennustetaan pysyvän lähellä 2 prosentin tavoitetta vuonna 2026.

Suomen talouskasvun ennustetaan vahvistuvan vähitellen vuodesta 2026 alkaen, mutta työmarkkinatilanne jatkuu vaikeana. Työttömyysasteen ennustetaan vuonna 2026 olevan 9 prosentin luokkaa. Pitkäaikaistyöttömyys uhkaa nousta hyvin korkeaksi. Työvoiman määrä kasvaa maahanmuuton lisääntyessä ja yhä useamman ikääntyvän osallistuessa työvoimaan. Työvoiman kasvu johtaa siihen, että työttömien määrän ennakoitaan laskevan vain hitaasti lähivuosina. ([TEM, 20.05.2025](#))

Bruttokansantuote kasvaa elo- ja syyskuisten ennusteiden mukaan vuonna 2026 noin 0,5-2 prosenttia.

1.2 Seurakuntatalouksien talouden kehitys

Vuonna 2024 kirkollisveroa tilitettiin yhteensä 1,055 miljardia euroa. Kirkollisveron määrä kasvoi 19,9 miljoonalla eurolla (+1,9 %) vuodesta 2023. Vuodesta 2022 vuoteen 2023 tuotto kasvoi 105,2 miljoonalla eurolla (+11,3 %). Kirkollisveron määrä on nyt kasvanut kuutena peräkkäisenä vuonna, mitä ennen kirkollisveron tuotto aleni kolmena vuonna peräkkäin – rahanarvon muutos huomioiden neljänä vuonna. Osaksi kasvu on seurausta hallituksen julkisen talouden sopeuttamistoimenpiteistä, joilla se pyrkii lisäämään kuntien verotuloja. Näiden toimien sivuseurauksena myös kirkollisveron tuotto paranee, koska kirkollisvero määräytyy saman veropohjan perusteella kuin kunnallisvero.

Verotulot kasvoivat 206 seurakuntataloudessa (84 %) ja vähenivät 40 seurakuntataloudessa (16 %). Edellisenä vuonna kirkollisveron tuotto kasvoi 239 seurakuntataloudella (97 %) ja väheni ainoastaan 8 seurakuntataloudella (3 %). Vuodeksi 2024 kirkollisveroprosenttia korotti seitsemän ja laski kaksi seurakuntataloutta.

1.3 Nurmijärven seurakunnan toiminnan ja talouden katsaus

Nurmijärven seurakunnan taloudellinen tilanne on toistaiseksi vakaa. Tilikauden tulos oli ylijäämäinen 1 090 816 euroa vuonna 2024 (ylijäämä 1 398 594 euroa v.2023). Kuluvana vuonna 2025 arvioidaan pysyvän niukasti talousarvioraamissa ja tilinpäätös tulee olemaan hieman ylijäämäinen.

Vuodelle 2026 Nurmijärven seurakunta tekee alijäämäisen talousarvion. Merkittävimmin alijäämään vaikuttaa henkilöstömenojen nousu.

Valtionrahoitus

Valtion rahoitus on korvaus seurakunnille lailla säädettyjen, yhteiskunnallisten tehtävien hautaustoimen, väestökirjanpidon sekä kulttuurihistoriallisesti arvokkaiden rakennusten ja irtaimiston ylläpidon kustannuksista. Kirkko tuottaa edellä mainitut palvelut kaikille, niin kirkon jäsenille kuin kirkkoon kuulumattomillekin. Rahoitus perustuu lakiin valtion rahoituksesta evankelis-luterilaiselle kirkolle eräisiin yhteiskunnallisiin tehtäviin 430/2015, joka tuli voimaan 1.1.2016 alkaen.

Hallitus on esittämässä, että evankelis-luterilaisen kirkon yhteiskunnallisiin tehtäviin myönnettävää määrärahaa leikataan kertaluonteisesti 9,8 miljoonalla eurolla sekä vuonna 2026 että vuonna 2027.

Kirkolliskokous muutti valtion rahoituksen jakoperusteita marraskuussa 2024. Valtion rahoitusta seurakunnille jaettaessa käytetään jatkossa mallia, jonka painokertoimet menevät siten, että 15 prosenttia seurakuntataloudelle jaettavasta summasta perustuu seurakuntatalouden kulttuuriperintöindeksiin suhteelliseen osuuteen, 15 prosenttia seurakuntatalouden edellisen vuoden vahvistettuun väkilukuun, 35 prosenttia seurakuntatalouden alueella kuolleiden määrän 5 vuoden liukuvan keskiarvon suhteelliseen osuuteen ja 35 prosenttia seurakuntatalouden alueelle haudattujen ihmisten määrän 5 vuoden liukuvaan keskiarvoon. Vuodet 2025 ja 2026 ovat siirtymävuosia, jolloin puolet seurakunnille jaettavasta rahoituksesta jaetaan aiemman euroa/kunnan jäsen -jakoperusteen mukaan ja puolet uuden jakoperusteen mukaan.

Valtion rahoitusta lakisääteisiin yhteiskunnallisiin tehtäviin Nurmijärven seurakunta saa kuluvana vuonna noin 641 000 euroa, mikä ei riitä seurakunnan lakisääteisistä yhteiskunnallisista tehtävistä aiheutuvien kustannusten kattamiseen. Vuonna 2025 valtionrahoitus laskee edellä mainituista syistä noin 260 000 euroa. Kirkkohallitus on ohjeistanut, että valtion rahoituksen leikkaus tulee kattaa hautaustoimen maksuja korottamalla, koska kirkollisverotuottoja ei tule käyttää hautaustoimen kulujen kattamiseen. Vuoden 2026 hautaustoimen hinnoittelussa tullaan Nurmijärvellä huomioimaan uudet ohjeet. Tarkastelussa vuonna 2025 on arvioitu hautaustoimen kustannuksia ja hinnoittelua. Suositus on, että hautoja koskevien maksujen tulisi kattaa vähintään neljäsosa hautausmaiden ylläpidon kustannuksista ja hautaamiseen liittyvien palvelujen kustannuksista vähintään puolet. Tässä yhteydessä on käyty läpi myös kustannusten kohdentumisen oikeellisuus suhteessa hautainhoitorahastoon. Hautainhoitorahasto on ylikatteinen.

Kriisiytyvän seurakunnan mittarit:

Kriisiytyvän seurakunnan mittarien valossa Nurmijärven seurakunnan tilanne on vakaa. Henkilöstökulut kasvavat vuosina 2024 ja 2025 palkkojen yleiskorotusten johdosta. Seurakunnan toiminnassa ja hallinnossa ei ole ilmennyt puutteita. Vallitseva tilanne pyritään säilyttämään ja hyvää johtamistyötä ylläpitämään osallistumalla koulutuksiin.

Kriisiytyvän seurakunnan toiminnan ja hallinnon mittarit	Tilinpäätös 2024	Toimenpiteet tilanteen korjaamiseksi/arvio 2025	Toimenpiteet tilanteen korjaamiseksi/arvio Talousarvio 2026
<p>1. Seurakunnan yhteiskunnalliset tehtävät</p> <ul style="list-style-type: none"> – Puutteet hautaustoimen tai hautausmaan ylläpitotehtävien hoidossa – Epäkohdat kulttuurihistoriallisesti arvokkaiden rakennusten ja irtaimiston ylläpitotehtävien hoidossa – Puutteellisuudet kirkonkirjojen ja väestötietojärjestelmään liittyvien tehtävien hoidossa 	<p>-Hautaustoimen ja hautausmaan ylläpitotehtävien resurssit ovat riittävät. Hautapaikkojen riittävyttä tulevaisuudessa on varmistettu rakentamalla Nurmijärven ja Rajamäen hautausmailla uudet tuhkahauta-alueet vuonna 2024.</p> <p>-Kulttuurihistoriallisten esineiden inventointi ja tietojen tallentaminen Basikseen tekemättä.</p> <p>-Nurmijärven seurakunta kuuluu Vantaan aluekeskusrekisteriin, jonka toimii lain edellyttämällä tavalla.</p>	<p>Uuden siunauskappelin suunnittelussa huomioidaan riittävät vainajien säilytystilat.</p> <p>Kulttuurihistoriallinen esineistö inventoidaan ulkopuolisen asiantuntijan avustuksella ja tiedot lisätään Basikseen.</p> <p>Aluekeskusrekisteriin siirtymisen aiheuttamat työjonot tilauksissa on saatu purettua.</p>	<p>Uuden siunauskappelin suunnittelu kilpailutetaan. Nurmijärven siunauskappelin toiminnallisuutta parannetaan</p> <p>Kulttuurihistoriallinen esineistön tietoja täydennetään Basikseen.</p> <p>Aluekeskusrekisterin kanssa tehtävää yhteistyötä kehitetään</p>
<p>Kriisiytyvän seurakunnan toiminnan ja hallinnon mittarit</p>	<p>Tilinpäätös 2024</p>	<p>Toimenpiteet tilanteen korjaamiseksi/arvio 2025</p>	<p>Toimenpiteet tilanteen korjaamiseksi/arvio Talousarvio 2026</p>
<p>2. Seurakunnan hallinto ja viranomaistoiminta</p> <ul style="list-style-type: none"> – Toimielinten kokoonpanoon ja toimivuuteen liittyvät ongelmat – Hallintomenettelyn puutteellisuudet 	<p>-Kirkkolain muutoksen johdosta on päivitetty keskeiset ohjeet ja säännöt uuden lain mukaisiksi.</p> <p>-Sidonnaisuudet kartoitettiin Kirkkohallituksen ohjeiden mukaisesti.</p> <p>-Hallintomenettelyyn liittyviä puutteellisuuksia ei ole havaittu.</p>	<p>Pyritään keventämään ja keskittämään hallinnollisia tehtäviä henkilöstöhallintoa kehittämällä. Näin toiminnallisen sektorin resursseja vapautuu enemmän käytännön työhön.</p>	<p>Jatketaan hallinnollisten tehtävien keskittämistä henkilöstöhallintoa kehittämällä. Näin toiminnallisen sektorin resursseja vapautuu enemmän käytännön työhön.</p>
<p>3. Seurakunnan toimintaorganisaatio</p> <ul style="list-style-type: none"> – Perustehtävien (KL 4:1) mukaisen toiminnan 	<p>Seurakunnalla on hyvät valmiudet toteuttaa kirkon tehtävää. Jäsenmäärä on laskenut</p>	<p>Seurakunnalla on hyvät valmiudet perustehtäviensä hoitamiseen. Jäsenmäärä</p>	<p>Seurakunnalla on hyvät valmiudet perustehtäviensä hoitamiseen.</p>

<p>ylläpidon ilmeiset puutteet ja laiminlyönnit</p> <p>– Seurakunnan jäsenmäärä on laskenut viimeisten viiden vuoden aikana 15 % ja on arviointihetkellä alle 2 000 jäsentä</p> <p>– Jäykkä, lokeroitunut, eristäytynyt ja/tai uusiutumiskyvytön toimintakulttuuri</p>	<p>viimeisten viiden vuoden aikana 7,0 % jäsenmäärän ollessa vuoden lopussa 28 197.</p> <p>Matriisiorganisaatio avaa näkökulmaa yhteiseen työhön. Johtamisjärjestelmää uudistettiin rekrytoimalla johtava kappalainen. Katrina-toiminnanohjausjärjestelmä on kaikilta osin käytössä.</p>	<p>on laskenut viimeisten viiden vuoden aikana 5,3 %. Jäsenmääräennusteen mukainen jäsenmäärä vuoden 2025 lopussa 28131.</p>	<p>Jäsenmäärä on laskenut viimeisten viiden vuoden aikana 4,6 %.</p> <p>Jäsenmääräennusteen mukainen jäsenmäärä vuoden 2025 lopussa 27 945.</p>
<p>Kriisiytyvän seurakunnan toiminnan ja hallinnon mittarit</p>	<p>Tilinpäätös 2024</p>	<p>Toimenpiteet tilanteen korjaamiseksi/arvio 2025</p>	<p>Toimenpiteet tilanteen korjaamiseksi/arvio Talousarvio 2026</p>
<p>4. Johtaminen seurakunnassa</p> <p>– Johtamisen heikkoudet</p> <p>– Johtamista tukevat strategiset linjaukset, kuten toimintasuunnitelma, seurakunnan strategia/toimintalinjaus/missio/visio, kiinteistöstrategia, henkilöstösuunnitelma, koulutussuunnitelma tai valmiussuunnitelma puuttuvat</p> <p>– Puuttumattomuus seurakunnan operatiivisessa johtamisessa esiintyviin pitkäaikaisiin ongelmiin</p> <p>– Haluttomuus yhteistyöhön lähiseurakuntien, rovastikunnan muiden seurakuntien ja/tai tuomiokapitulin kanssa.</p>	<p>Toimintaa ohjaavat asiakirjat ovat ajan tasalla.</p> <p>Onnistumissuunnitelma on päivitetty 2024. Kiinteistöstrategia on päivitetty 2023. Henkilöstön kehittämissuunnitelma laaditaan vuosittain. Ympäristödiplomi on voimassa vuoteen 2025. Seurakunta on verkostoitunut useilla eri työaloilla lähiseurakuntien kanssa. Tuomiokapituli on arvostettu asiantuntijataho mm. hallinnon kysymyksissä.</p>	<p>Järjestetään johtamistaitoja vahvistavaa koulutusta.</p> <p>Piispantarkastus on vuonna 2025. Siinä esiin nousseet havainnot huomioidaan toiminnassa ja hallinnossa.</p>	<p>Keskitetään hallinnollisia tehtäviä henkilöstöhallintoa kehittämällä.</p> <p>Piispantarkastuksessa esiin nousseet havainnot huomioidaan toiminnassa ja hallinnossa.</p>

5. Seurakunnan henkilöstö – Henkilöstön määrä – Henkilöstön työhyvinvoinnissa on toistuvia ongelmia – Ongelmat riittävän henkilöstön määrässä ja rekrytoinnissa työaloittain tarkasteltuna	Henkilöstön määrä on noin 100. Sairauslomien määrä on kasvanut. Työpaikkapsykologin tukea on tarvittaessa hyödynnetty tiimeissä. Rekrytointien kautta on saatu avoimet tehtävät täytettyä. Nuorisotyönohjaajien ja diakonian viranhaltijoiden rekrytoinneissa on ollut haasteita vähäisen hakijamäärän vuoksi.	Henkilöstön määrä on noin 100. Rekrytointia kehitetään siten, että jokaisen työalan avoimeksi tuleviin, harkinnan jälkeen täytettäviin tehtäviin saadaan riittävän nopeasti uusi tekijä.	Henkilöstön määrä on noin 100. Rekrytointia kehitetään ja henkilöstösuunnitelman mukaisesti henkilöstöä vähennetään hallitusti eläköitymisten kautta.
---	--	--	---

Kriisiytyvän seurakunnan mittareiden mukaan Nurmijärven seurakunnan talous on vakaa.

Kriisiytyvän seurakunnan talouden mittarit	Tilinpäätös 2024	Toimenpiteet tilanteen korjaamiseksi/arvio 2025	Toimenpiteet tilanteen korjaamiseksi/arvio Talousarvio 2026
1. Tilikauden tulos ilman kertaluonteisia eriä on negatiivinen kolmena peräkkäisenä vuotena taikka viimeisen tilikauden tulos on negatiivinen ilman kertaluonteisia eriä ja kirkollisveroprosentti on 2,0 tai korkeampi.	Tilikauden 2024 tulos ilman kertaluonteisia eriä on positiivinen. Vuoden 2022 tilinpäätös oli negatiivinen, mutta aiempien vuosien ja vuoden 2023 tilinpäätöksissä tilikauden tulos on ollut positiivinen. Kirkollisveroprosentti on 1,45.	Tilikauden tulos talousarviossa on alijäämäinen. Toteutettavat investoinnit rahoitetaan edellisten tilikausien ylijäämästä. Tuloveroprosentti on 1,45.	Tilikauden tulos talousarviossa on alijäämäinen. Toteutettavat investoinnit rahoitetaan edellisten tilikausien ylijäämästä. Tuloveroprosentti on 1,45.
2. Seurakunnan taseessa oleva edellisten tilikausien yli/alijäämä luku on tilinpäätöksen perusteella menossa alijäämäiseksi, eikä sen kattamista seuraavan kolmen vuoden aikana voida laskelmin osoittaa ilman kertaluontoisten erien tai metsänhoitosuunnitelman ylittävän myynnin toteuttamista.	Taseessa on edellisten tilikausien ylijäämää 12,5 miljoonaa euroa.	Taseen edellisten tilikausien ylijäämä vähenee noin 17 000 euroa.	Taseen edellisten tilikausien ylijäämä vähenee noin 81 000 euroa.

3. Maksuvalmius on alle 90 päivää, tai maksuvalmius heikkenee kolmena peräkkäisenä tilikautena.	Rahavarojen riittävyys eli maksuvalmius on 382 päivää.	Maksuvalmius on vähintään 350 päivää	Maksuvalmius on vähintään 350 päivää
4. Henkilöstökulujen osuus toimintakuluista kasvaa kolmena peräkkäisenä vuonna.	Henkilöstökulujen osuus toimintakuluista on ollut kasvava. Vuonna 2024 henkilöstökulujen suhteellinen osuus toimintakuluista (61,3%) oli vuotta 2023 alhaisempi.	Henkilöstökulujen osuus toimintakuluista kasvaa, mutta ei kasva yli 65 prosenttiin.	Henkilöstökulujen osuus toimintakuluista kasvaa, mutta ei kasva yli 65 prosenttiin.

Nurmijärven seurakunta ei muodosta konsernia.

1.4 Arvio tulevasta kehityksestä

Yleiset ja paikalliset kehitysnäkymät

Jäsenmäärän kehitys Kirkon tilastopalvelussa (www.kirkontilastot.fi) on ennuste jäsenmäärän kehityksestä koko kirkon tasolla ja myös seurakunnittain. Ennuste perustuu Tilastokeskuksen väestöennusteeseen ja toisaalta seurakuntien aikaisempaan jäsenkehitykseen. Ennusteen mukaan koko kirkon tasolla jäsenmäärä vähenee vuodesta 2025 vuoteen 2040 välisenä aikana noin 18,8 prosenttia vanhenevan ikärakenteen ja kirkosta eroamisten vuoksi.

Kirkon jäsenmäärän ennustetaan laskevan vuodesta 2025 vuoteen 2030 saakka noin 6,9 % (Kirkon tilastopalvelu). Jäsenmäärä laskisi noin 650 000 jäsenellä vuosina 2025–2040.

Maailmantilanteen epävarmuustekijöistä huolimatta Nurmijärven väestönkasvun ennakoidaan jatkuvan tasaisena. Lähtötietojen valossa Nurmijärven asukasluku kasvaisi seuraavan kymmenen vuoden aikana (2025–2035) keskimäärin 0,7 prosentin vuosivauhdilla, joka tarkoittaa keskimäärin 300 uutta asukasta vuodessa. Vuosien ja myös kunnan eri alueiden välille mahtuu kuitenkin vaihtelua. Lisäksi kunnan hidastunut lähtömuutto ja tätä kautta voimistunut pitovoima edesauttaa kunnan väestönkasvua. 2030-luvulla väestönkasvun odotetaan tasaantuvan erityisesti väestön ikääntymisestä seuraavan kuolleisuuden kasvun myötä. Kunnan asukasluku oli 45 295 (31.8.2025). Työttömyysaste Nurmijärvellä oli 8,7 prosenttia (vuonna 2024).

Nurmijärven seurakunnan jäsenmäärä oli 28 197 (31.12.2024). Jäsenennusteen mukaan jäsenmäärä on noin 26 582 vuonna 2030. Jäsenmäärä laskee noin 1 %:n vuosivauhtia. Kirkkoonkuuluvuus Nurmijärvellä on noin 62,6 % (31.12.2024). Espoon hiippakunnan kirkkoonkuuluvuus on 56,5% ja Tuusulan rovastikunnan, johon Nurmijärviskin kuuluu, on 60,9%.

Jäsenennuste seuraavan 10 vuoden aikana

	Jäsenet, henk.	Muutos vuodesta 2023, henk.	Muutos vuodesta 2023 %	Kirkkoon kuuluvuus, %
2024	28 197	- 260	-0,9	62,6
2025	28 003	- 536	-1,9	61,6
2026	27 724	- 815	-2,9	60,5
2027	27 441	-1 098	-3,8	59,5

2028	27 157	-1 382	-4,8	58,5
2029	26 870	-1 669	-5,8	57,5
2030	26 582	-1 957	-6,9	56,5
2031	26 299	-2 240	-7,8	55,6
2032	26 016	-2 523	-8,8	54,7
2033	25 735	-2 804	-9,8	53,8

Verotuloarvio

Kirkollisverotilitykset ovat pysyneet 2020-luvun alkuvuosina vakaina lukuisista haasteista huolimatta.

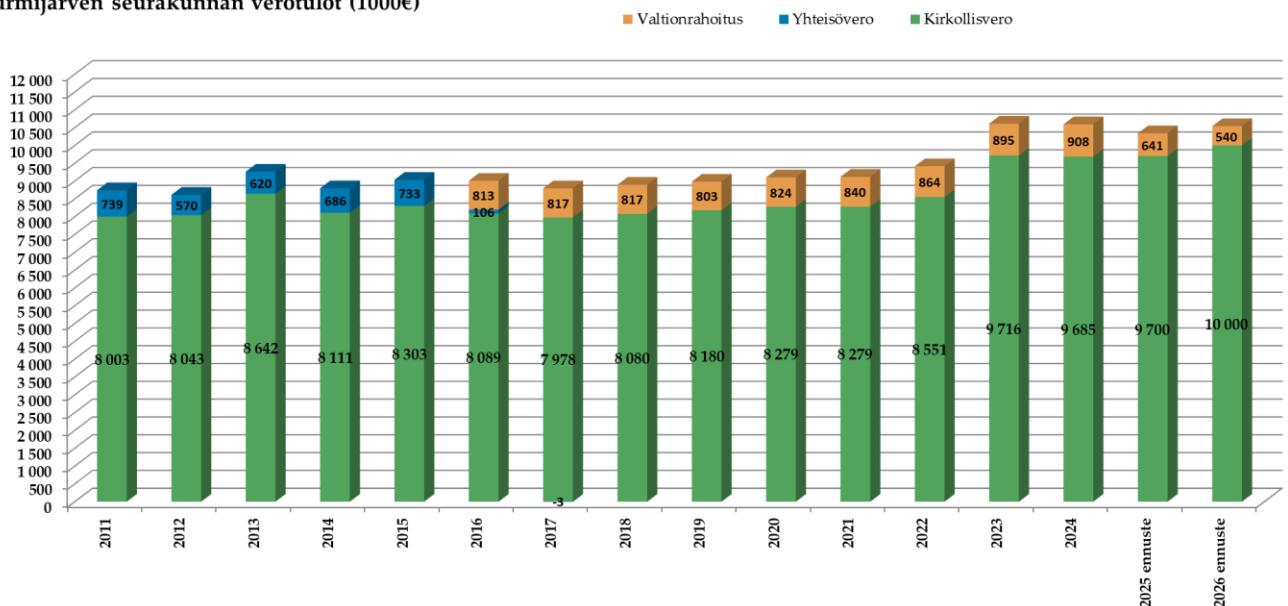
Kirkkovaltuusto päätti vuoden 2026 kirkollisveroprosentiksi 1,45. Verotulokertymään vaikuttavat monet tekijät kuten talouden yleinen kehitys, työllisyystilanne, seurakunnan jäsenten ansio- ja eläketulojen määrä sekä seurakunnan tuloveroprosentti. Maailmantalouden tilanteeseen liittyy tällä hetkellä monia epävarmuustekijöitä, minkä vuoksi verotulojen ennustaminen on hyvin haastavaa.

Nurmijärven seurakunnan verotulot ja jäsenmäärät

Nurmijärven seurakunnan kirkollisverotulot (ansioverot) tammi – syyskuulta 2025 ovat yhteensä 7 448 021 (v.2024 syyskuu 7 542 273) euroa, joka on 1,2 % vähemmän kuin vastaavana ajankohtana edellisenä vuonna ja 2 % enemmän kuin vastaavana ajankohtana vuonna 2023.

Verotulojen kehitys vuosina 2011 - 2024 ja ennusteet 2025 - 2026

Nurmijärven seurakunnan verotulot (1000€)



Kirkkohallituksen verotuloennuste 10/2025

	2 015	2 016	2 017	2 018	2 019	2 020	2 021	2 022	2 023	2 024	2 025	2 026
Kirkollisvero/jäsen	268	263	262	266	273	279	281	296	340	343	361	380
Tuloveroprosentti	1,45	1,45	1,45	1,45	1,45	1,45	1,45	1,45	1,45	1,45	1,45	1,45
Asukasluku	41 897	42 010	42 159	42 665	42 993	43 663	44 127	44 458	44 785	45 026	45 769	46 217
Jäsenmäärä	31 011	30 732	30 430	30 348	29 948	29 711	29 424	28 899	28 541	28 200	28 000	27 724
Kirkollisveroa maksavat	19 299	19 201	18 849	18 881	18 952	18 889	18 964	18 871	18 608	18 603	18 622	18 544

Kirkon keskusrahastomaksut

Keskusrahastomaksu

Kirkon keskusrahastolle maksettava keskusrahastomaksu lasketaan verovuoden kirkollisverotuotosta jakamalla se seurakunnan tuloveroprosentilla ja näin saadusta tulosta maksetaan kirkon keskusrahastolle 6,5 prosenttia. Maksu on pysynyt samana vuodesta 2018 alkaen eikä maksuun esitetä muutosta myöskään vuodelle 2026.

Eläkemaksut

Kirkollisveron perusteella määräytyvä eläkerahastomaksu on 5 prosenttia. Maksu on pysynyt samana vuodesta 2018 alkaen eikä maksuun esitetä muutosta myöskään vuodelle 2026.

Verotuskustannukset

Seurakuntataloudet maksavat verotuskustannuksina 3,2 prosenttia Verohallinnon toimintamenoista. Verohallinnon antaman tiedon mukaan seurakuntien osuus oli yhteensä noin 14,9 miljoonaa euroa vuonna 2024. Verohallinnosta saadun ennakkotiedon mukaan Nurmijärven seurakunnan osuus verotuskustannuksista vuonna 2026 on n. 114 000 euroa.

Rakennusten ylläpitokulut

Tilastokeskuksen mukaan (13.6.2025) kiinteistön ylläpidon kustannukset nousivat ensimmäisellä vuosineljänneksellä 0,7 % vuoden 2025 ensimmäisellä neljänneksellä vuoden 2024 vastaavasta ajanjaksosta. Kiinteistön ylläpidon kulueristä eniten kasvoivat veden ja jäteveden sekä jätehuollon kustannukset, 6,4 %. Sähkön kustannukset laskivat 13,1 %. Rakennustyyppikohtaisesti eniten nousivat asuinrakennusten ylläpitokustannukset.

1.5 Seurakunnan painopistealueet vuonna 2026

Onnistumissuunnitelma vuosille 2024–2028

VISIO

Nurmijärven seurakunta on monimuotoinen ja kaikille avoin kristillinen yhteisö, joka on merkityksellinen ja luonteva osa elämää.

MISSIO

Nurmijärven seurakunta toteuttaa Jeesuksen antamaa kaste- ja lähetyskäskyä (Matt. 28:18–20) ja kirkkolaisissa määriteltyä kirkon ja seurakunnan perustehtävää (KL1:2§).

Seurakunta kutsuu nurmijärveläisiä armollisen Jumalan yhteyteen, rohkaisee viemään evankeliumia eteenpäin sekä kantaa vastuuta lähimmäisistä ja luomakunnasta.

ARVOT

Nurmijärven seurakunta jakaa Suomen evankelis-luterilaisen kirkon arvot:

- Usko – Yhteys armolliseen Jumalaan on kristityn elämän kestävä perusta
- Toivo – Jeesuksen lupaus tulevaisuudesta tuo toivon
- Rakkaus – Pyhä Henki ohjaa meitä rakastamaan toisiamme aina ja kaikkialla

TOISIN SANOEN

- Asiakkuudesta osallisuuteen
- Viestinnästä vuorovaikutukseen
- Uskonopista hengellisyyteen

Onnistumissuunnitelman painopistealueet:

Vuorovaikutuksen ja osallisuuden verkosto

- Toimimme ja teemme yhdessä
 - o Lisäämme yhteistyötä ja vuorovaikutusta paikkakunnan yhteisöjen, yhdistysten ja järjestöjen kanssa.
(Mittari: yhteistyökumppaneiden määrä)
 - o Olemme avoimia erilaisille tavoille kohdata, keskustella ja osallistua toimintaan
 - Kutsumme nurmijärveläisiä monipuoliseen vapaaehtoistoimintaan
 - o Mahdollistamme vapaaehtoistoiminnalle sen tarvitsemat resurssit
(Mittari: vapaaehtoisten määrä lisääntyminen eri työaloilla)
 - Viestimme monipuolisesti ja laadukkaasti
 - o Huolehdimme viestinnän riittävästä resursseista
 - o Viestintämme on ajantasaista ja vuorovaikutteista
 - o Viestinnän välityksellä seurakuntalaisten ääni kuuluu
(Mittari: seurakunnan some-kanavien seuraajien, kommentoijien jne. määrä)
 - o Kaikki seurakunnan toimijat ovat viestijöitä

Kasvun tuki

- Kaikille on tilaa olla ja toimia kristittyinä itselleen aidolla tavalla
 - o Tuemme uusien pienryhmien muodostamista
(Mittari: ryhmien määrä)
 - o Suunnittelemme ja toteutamme toimintaa yhteistyössä työntekijöiden ja alueen asukkaiden kanssa.
 - o Edistämme yhdenvertaisuutta ja tasa-arvoa.
- Tuemme henkistä ja hengellistä etsintää sekä etenkin lasten kristittyinä kasvamista
 - o Järjestämme keskustelutilaisuuksia *(Mittari: määrä + osallistujat)*
 - o Toimintamme on avointa ja kutsuvaa *(Mittari: määrä + osallistujat)*
 - o Monipuolistamme jumalanpalveluselämän yhteisöllisyyttä ja muotoja
(Mittari osallistujamäärä messuissa, messuavustajien määrä)
- Olemme kiinteä osa nurmijärveläistä auttamisen yhteisöä
 - o Ylläpidämme toivoa ihmisten elämässä ja ympäröivässä yhteiskunnassa muun muassa diakonian keinoin
(Mittari: diakonian vuosittaiset tunnusluvut)
 - o Huomioimme erilaiset vähemmistöt, maahanmuuttajat sekä hiljaiset ja ne, joiden ääni ei yleensä kuulu, ja mukaan lukien heidät, jotka eivät ole kirkon jäseniä.

- Edistämme nuorten osallisuutta ja ylisukupolvista vuorovaikutusta
 - o Seurakunta tukee nuorten vaikuttajaryhmän toimintaa
(Mittari: resurssien määrä)
 - o Seurakunnan hallinto käy vuoropuhelua nuorten kanssa eri tasoilla
(Mittari: kohtaamisten määrä ja laatu, väh. 2/valtuustokausi, vuosina 2024 ja 2026)

Hyvinvoiva yhteisö

- Edistämme seurakunnan eri alueiden yhteisöllisyyttä
 - o Yhteisöllisyyttä tuetaan mm. viestinnän keinoin
(Mittari: kehitetään malleja alueiden ihmisten tavoittamiseen)
 - o Toiminnassa huomioidaan alueiden omaleimaisuus
- Kannamme vastuuta seurakunnan taloudesta
 - o Huolehdimme, että rahat riittävät toimintaan myös tulevaisuudessa
- Huolehdimme seurakunnan toimintaympäristöstä
 - o Kaikessa toiminnassa noudatetaan kestävään kehityksen periaatteita
(Mittari: Kirkon ympäristödiplomin uusiminen valtuustokaudella)
 - o Terävöitämme ekologista ja sosiaalista vastuullisuutta toiminnassamme
 - o Seurakunnan tilat laajalti seurakuntalaisten käytössä (ovet auki)

Seurakunta työyhteisönä

- Kehitämme johtamista yhdessä hyväksytyjä tapoja hyödyntäen
 - o Tuemme muutosjohtamista, joka huomioi henkilöstön vahvuudet ja kykenee osallista maan koko työyhteisön
(Mittari: työhyvinvointikyselyn tulokset)
 - o Työntekijöiden jaksamisesta huolehtiminen
- Pidämme huolta henkilöstön työhyvinvoinnista ja ammattitaidosta
 - o Tuemme työntekijöiden hengellistä elämää
 - o Mahdollistamme henkilökunnan pääsyn tarvittaviin koulutuksiin

Kirkkopiirit ja työalat ovat suunnitelleet vuoden 2026 toimintansa nämä painopisteet huomioiden, painottaen painopistealuetta **Vuorovaikutuksen ja osallisuuden verkosto**.

Työala tai kirkkopiiri voi keskittyä toiminnassaan painopistealueen **Vuorovaikutuksen ja osallisuuden verkosto**, johonkin tiettyyn painopisteeseen ja samalla halutessaan huomioida toiminnassaan onnistumissuunnitelman muitakin painopistealueita.

Tavoitteiksi on otettu Onnistumissuunnitelmaan perustuvia sellaisia tavoitteita, joita myöhemmin toimintakertomusvaiheessa voidaan helposti ja ymmärrettävästi arvioida. Toimintasuunnitelmiin tulee sisällyttää konkreettisia toimenpiteitä, näkemyksiä ja mittareita miten tavoitteet saavutetaan onnistumissuunnitelman toteuttamiseksi annetun talousarviokehysten puitteissa.

Vastuu ympäristöstä

Ympäristötyö ja vastuun kantaminen luomakunnasta nousevat suoraan kirkon uskon perusteista. Ensimmäinen uskonkappale vakuuttaa, että Jumala antaa hyvät lahjansa luomansa kautta. Se on kiitollisuuden ja aktiivisen huolenpidon lähtökohta. Kirkon arvoja ovat pyhän kunnioittaminen, vastuullisuus, oikeudenmukaisuus ja totuudellisuus. Vastuullisuuteen ja pyhän kunnioittamiseen kuuluu, että huolehdimme lähimmäisistämme, varjelemme luomakuntaa, käytämme kaikkia luonnonvaroja vastuullisesti ja tavoittelemme kohtuullisuutta elämäntavoissa.

Kirkon tavoitteena on olla toiminnassaan hiilineutraali vuoteen 2030 mennessä. Kirkon seurakuntien tarpeisiin räätälöity ympäristöjärjestelmä Kirkon ympäristödiplomi on työkalu, jonka avulla toteutetaan kirkon energia- ja ilmastostrategian tavoitteita. Nurmijärven seurakunnalla on ollut ympäristödiplomi vuodesta 2017. Kirkkoneuvosto sitoutuu tämän ympäristöohjelman tavoitteisiin hyväksyttyään sen. Toiminta- ja taloussuunnitelman hyväksymällä kirkkovaltuusto sitoutuu suunnitelmassa oleviin ympäristötavoitteisiin.

Nurmijärven seurakunnan ympäristöohjelma 2026–2030

1. Ympäristötyö tuo toivoa

Teemme ympäristötyötä luontevana osana toimintaa, yhdessä seurakuntalaisten kanssa. Toimimme tiedon välittäjinä ja vahvistamme toivoa hyvästä tulevaisuudesta.

2. Vuorovaikutus vahvistaa työtämme

Viestimme aktiivisesti ympäristöasioistamme, sekä sisäisesti että ulkoisesti. Osallistumme ja osallistamme, seurakunnan sisällä, alueellisesti ja kansallisesti.

3. Hiilineutraali seurakunta 2030

Selvitämme hiilijalanjälkemme ja teemme määrätietoisesti töitä sen pienentämiseksi. Olemme hiilineutraali seurakunta vuonna 2030.

Vuoden 2026 toiminta- ja taloussuunnitelmassa työalat huomioivat ympäristöasiat toiminnassaan ympäristödiplomin ja -ohjelman edellyttämällä tavalla. Mm. hankinnoissa painotetaan ympäristönäkökulmaa, hankitaan ympäristömerkittviä tuotteita, paperin kulutusta vähennetään, huomioidaan ympäristökasvatussuunnitelma, parannetaan hyötyjätteen keräystä ja lajittelua, uudis- ja korjausrakentamisessa huomioidaan ympäristökriteerit, kiinnitetään huomiota energian kulutukseen ja pyritään sitä vähentämään, ympäristöasioita pidetään esillä myös jumalanpalveluselämässä jne.

Seurakunnan toimintaan suunnitellut muutokset

Nurmijärven seurakunnan toimintaan ei ole suunnitteilla suuria muutoksia kuten seurakuntaliitoksia tai merkittäviä uusia yhteistyökuvioita naapuriseurakuntien kanssa.

Sisäinen valvonta ja riskienhallinta

Arvioitaessa seurakunnan toiminnan tulevaa kehitystä on tärkeää tunnistaa mahdolliset seurakunnan strategiset, toiminnalliset ja taloudelliset riskit. Nurmijärven seurakunnassa on sisäisen valvonnan ja riskienhallinnan ohje.

Kirkkoneuvosto vastaa seurakunnan hallinnosta, taloudenhoidosta ja sisäisen valvonnan järjestämisestä seurakunnassa. Kirkkoneuvosto huolehtii valvonnan järjestämisen lisäksi siitä, että järjestelmä toimii käytännössä annettujen sääntöjen ja ohjeiden mukaan. Mikäli kirkkoneuvosto delegoi toiselle hallintoelimelle tai viranhaltijalle päätösvaltaa, on sen velvollisuutena delegoinnista huolimatta valvoa toimintaa.

Kirkkoherralla ja talousjohtajalla on viranhaltijoina keskeinen asema seurakunnan sisäisessä valvonnassa. Kirkkoherra johtaa seurakunnan toimintaa. Kirkkoherra on seurakunnan hengellisessä työssä ja kirkkoherranvirastossa toimivan henkilöstön esihenkilö. Kirkkoneuvoston puheenjohtajana kirkkoherra valvoo kirkkoneuvoston päätösten noudattamista ja laillisuutta seurakunnan hallinnossa ja taloudenhoidossa. (KJ 8:13). Talousjohtajalla on keskeinen asema seurakunnan taloudenhoidon sekä hautaus- ja kiinteistötoimen johtamisessa ja sisäisessä valvonnassa.

Johtavat viranhaltijat vastaavat oman työalansa toiminnasta ja taloudesta sekä raportoivat sovitulla tavalla luottamushenkilöille toiminnasta ja tavoitteiden toteutumisesta sekä tehdyistä päätöksistä. Viranhaltijoiden tehtäväkuvauksissa määritellään, mitkä tehtäväalueet ja työmuodot kuuluvat kenenkin vastuulle. Koko henkilökunta vastaa siitä, että toiminnassa ilmenevistä ongelmista, sopimusten rikkomisesta ja laittomuuksista ilmoitetaan välittömästi. Jokaisella työntekijällä on vastuu omasta työstään sekä oikeus ja velvollisuus ilmoittaa esimiehelleen omaan työhönsä liittyvistä ongelmista.

Luottamushenkilöt hoitavat sisäistä valvontaa ottamalla kantaa seurakunnan strategioihin ja tavoitteisiin, tarkkailemalla seurakunnan toimintoja, analysoimalla heille annettuja tietoja toiminnasta ja taloudesta sekä arvioimalla seurakunnan päätöksentekotapoja.

Sisäisen valvonnan tavoitteena on:

- varmistaa sujuva ja tarkoituksenmukainen toiminta sekä hyvin toimiva hallinto
- varmistaa seurakuntia koskevien lakien, säännösten ja ohjeiden noudattaminen
- edistää toimintojen säännönmukaisuutta, tuottavuutta, taloudellisuutta ja vaikuttavuutta sekä parantaa palveluiden laatua
- auttaa organisaatiota saavuttamaan toiminnalliset ja taloudelliset tavoitteet
- antaa toimintamalli, kun työntekijä vaihtuu, sijaisuuksia hoidettaessa ja ongelmatilanteissa
- antaa oikeaa ja tosiasioihin perustuvaa tietoa toiminnasta ja taloudesta raportoinneissa
- estää resurssien menetyksiä, jotka aiheutuvat asioiden huonosta hoidosta, virheistä tai väärinkäytöksistä

Painopistealueet sisäisen valvonnan ja tarkastuksen tavoitteissa vuonna 2026:

1. varmistaa sujuva ja tarkoituksenmukainen toiminta sekä hyvin toimiva hallinto
 - a. kiinnitetään huomiota ja ohjeistetaan henkilöstöä huomioimaan tietoturvasuojat eri tilanteissa
 - b. jokaisella työntekijällä tulee olla todistus vuosittain suoritetusta henkilöstön tietoturva- ja tietosuojatutuksesta
2. antaa toimintamalli, kun työntekijä vaihtuu, sijaisuuksia hoidettaessa ja ongelmatilanteissa
 - a. Henkilöstö- ja toimintasuunnitelmissa on toimintatavat henkilöstön vaihtuessa, huomioiden, että kolmasosa henkilöstöstä saavuttaa alimman eläkeiän seuraavan viiden vuoden aikana.

1.6 Henkilöstö

Palkkakulut

Kirkon 1.3.2025 voimaan tullut virka- ja työehtosopimus (KirVESTES) on voimassa 29.02.2028 saakka. Palkantarkistukset yleiseen palkkausjärjestelmään toteutetaan vuonna 2026 peruspalkkoihin 1.3.2026 lukien tehtävällä 2,9prosentin yleiskorotuksella sekä paikallisella 0,5 prosentilla järjestelyerällä 1.5.2026 lukien. Talousarvioon on laskettu kolme prosenttia palkankorotusvarausta.

Henkilösivukulut

Eläkemaksut

Marraskuun kirkolliskokous vahvistaa seurakuntien ensi vuoden palkkaperusteisen eläkemaksun, joka on ollut 28,7 % vuonna 2025. Vuoden 2026 alusta työntekijän eläkemaksuprosentti on 7,30 kaikille vakuuttamisikäisille. Työnantajan osuudeksi jää siten noin 21,4 % palkoista.

Muut henkilösivukulut

Työnantajan sairausvakuutusmaksu vuodelle 2026 on vielä vahvistamatta ja se vahvistetaan lokakuussa. EK:n arvion (EK 8.9.2025) mukaan työnantajan sairausvakuutusmaksua oltaisiin korottamassa 0,02 prosenttiyksikköä 1,87 prosentista 1,89 prosenttiin. Työnantajan työttömyysvakuutusmaksua esitetään korotettavaksi vuodelle 2026 (STM, 22.9.2025). Työnantajan työttömyysvakuutusmaksu nousisi 0,20 prosentista 0,31 prosenttiin palkasta palkkasummarajaan 2 509 500 euroa asti. Sen ylittävältä osalta työttömyysvakuutusmaksu olisi 1,23 prosenttia palkasta. Lopulliset päätökset saadaan marraskuussa.

Nurmijärven seurakunnan kustannuksiin vaikuttavat henkilösivukulut olisivat yhteensä noin 24 prosenttia.

Suorituslisä

Nurmijärven seurakunnassa otettiin käyttöön 1.1.2020 lukien euromääräinen suorituslisä. Suorituslisää maksetaan 1.1.2026 alkaen kaikille vakituisille, järjestelmän piiriin kuuluville työntekijöille euromääräisesti samansuuruinen kuukausittainen pysyvä varsinaisen palkan henkilökohtainen osa. Kuitenkin niin, että vuoden aikana, ennen syksyn arviointikeskusteluja palvelussuhteessa aloittanut työntekijä voi saada suorituslisää aikaisintaan vasta syksyn arviointikeskustelujen jälkeen seuraavan vuoden alusta alkaen. Kirkkoneuvosto päätti 25.9.2018, että suorituslisäjärjestelmään osoitetaan pysyvästi 1,9 % yleisen palkkausjärjestelmän piirissä olevan henkilöstön peruspalkkojen yhteismäärästä. Kirkkoneuvosto 26.8.2025 päätti, että vuonna 2026 suorituslisää maksetaan 1,9 % yleisen palkkausjärjestelmän piirissä olevan henkilöstön peruspalkkojen yhteismäärästä. Talousarvio on laadittu edellä mainittujen päätösten mukaisesti.

Virat ja toimet

Vuoden 2026 talousarvioon ei sisälly uusia virkoja tai toimia.

Henkilöstösuunnitelma

Henkilöstösuunnitelma, ts. henkilöstöohjelma on päivitetty loppuvuodesta 2024.

Henkilöstösuunnitelman taustalla ovat Onnistumissuunnitelma, toimintaympäristöanalyysi, ennakointi sekä toiminnan ja talouden yhteensovittaminen. Työalat laativat henkilöstösuunnitelmansa, jotka sisältyvät toiminta- ja taloussuunnitelmaan. Eläkkeelle siirtymiset ja muut ennakoitavissa olevat henkilöstömuutokset ovat työmuodoille tärkeitä toiminnan uudelleen arvioinnin paikkoja. Ennakoivalla ja huolellisella henkilöstösuunnittelulla turvataan riittävät ja tarkoituksenmukaiset resurssit seurakunnan toiminnan toteuttamiseksi tulevaisuudessakin. Henkilöstösuunnitelmissa otetaan kantaa palvelussuhteiden kulloiseenkin perustamis- ja lakkauttamistarpeeseen. Virat ja tehtävät täytetään toiminnan vaatimusten mukaan, pohjana työalojen henkilöstösuunnittelu ja seurakunnan talouskehitys. Vaikka suunnitelmat tehdään työaloittain, on kokonaisuutta tarkasteltava yli työala- ja kirkkopiirirajojen. Kirkkoneuvosto päättää toiminnan painopisteistä kirkkovaltuuston linjausten mukaan. Tavoitteena on, että Nurmijärven seurakunnassa on ammattitaitoinen, motivoitunut ja ajassa kiinni oleva henkilöstö.

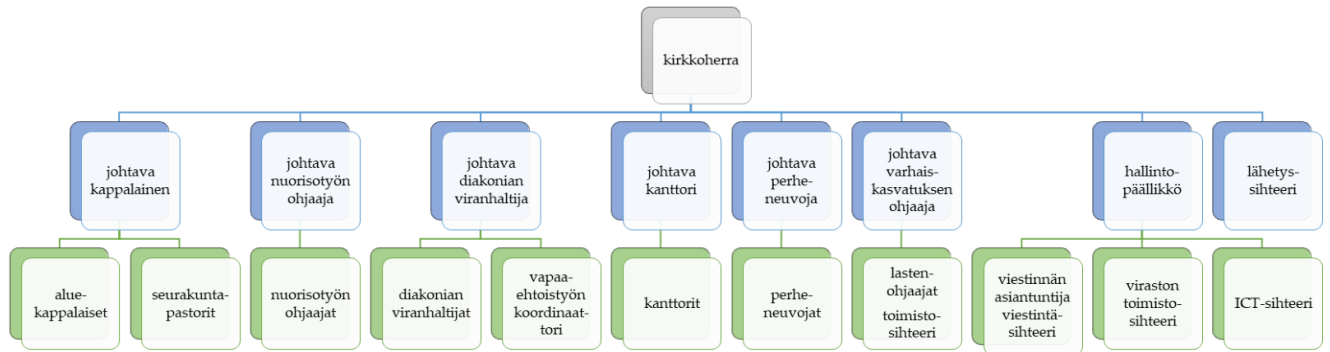
Tehtävää täytettäessä tarkistetaan tehtävänkuva ja sen mahdolliset muutokset sekä toimintaympäristön muutokset. Jos nykyistä henkilöstön kokonaismäärää vähennetään, on vähennettävä myös tehtäviä ja tarkasteltava työn tekemisen tapoja. Uutta resurssia voi saada vain tehtävien uudelleen järjestelyn kautta. Tehtävän täyttämättä jättämisessä säästyneitä henkilöstökuluja voidaan tarvittaessa ohjata jollain prosentilla työalan tai kirkkopiirin toimintamäärärahoihin. Tästä tulee aina keskustella tapauskohtaisesti talousjohtajan kanssa.

Tärkein henkilöstösuunnittelua ohjaava taloudellinen periaate on, että henkilöstökulut pidetään korkeintaan 56 prosentissa kirkollisverotuloista.

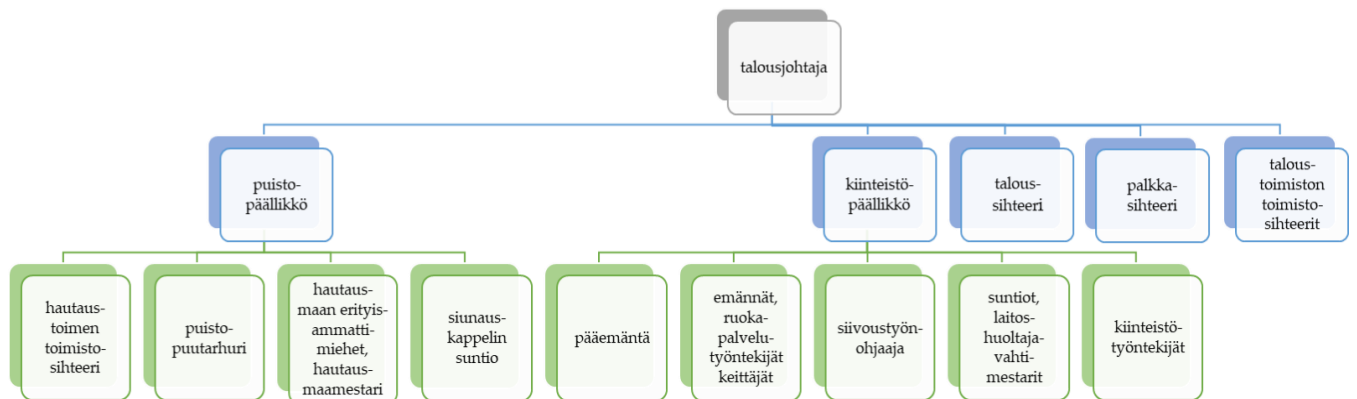
Kirkkoneuvosto ja -valtuusto huomioivat päätöksenteossaan, että työalojen henkilöstösuunnitelmat pysyvät linjauksen mukaisina.

Nurmijärven seurakunnan organisaatiokaavio

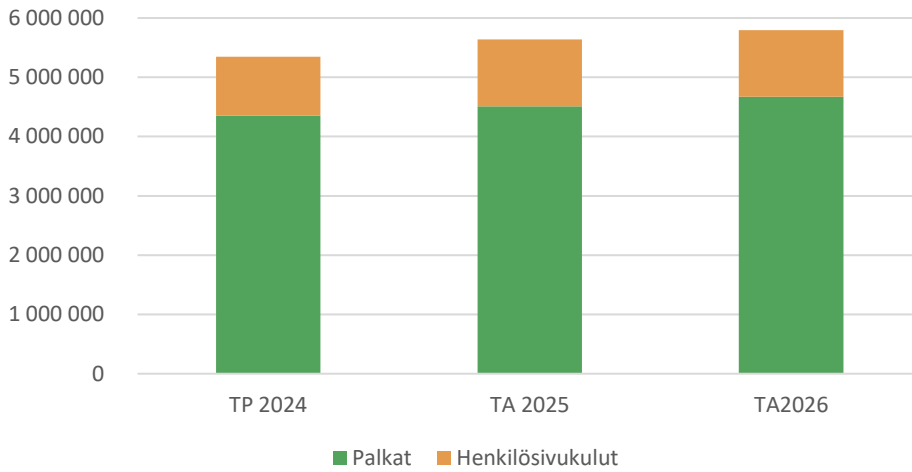
Kirkkoherraltoiminnallinen sektori 1.4.2024 alkaen



Talusohtaja/taloushallinto, puisto- ja hautaus toimi sekä kiinteistötoimi



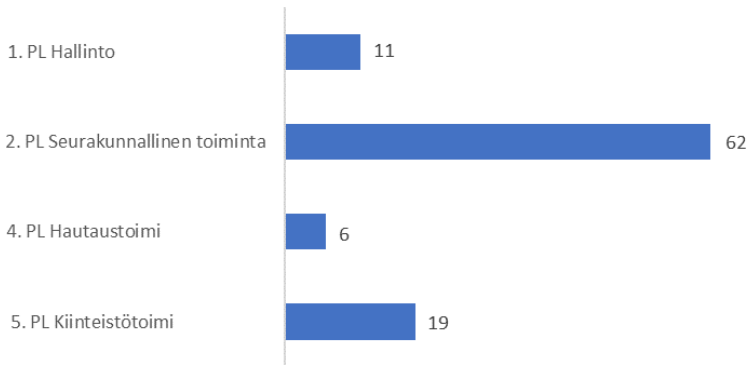
Henkilöstökulut



Henkilöstökulut suhteessa verotuloihin

	TP 2024	TA 2025	TA 2026
Henkilöstökulut	5 273 200	5 615 840	5 770 798
Verotulot	9 685 271	9 700 000	10 000 000
Henkilöstökulujen osuus verotuloista	54,4 %	57,9 %	57,7 %

Henkilöstön määrä pääluokittain



HENKILÖSTÖ TYÖALOITTAIN

	2025
Seurakuntapapisto	12
Kirkkomuusikot	4
Diakoniatyöntekijät	8
Nuorisotyöntekijät	8
Varhaiskasvatuksen työntekijät	26
Muut seurakuntatyöntekijät	1
Hallinto- ja toimistotyöntekijät	11
Hautausmaatyöntekijät	6
Kiinteistö- ja kirkonpalvelustyöntekijät	19
Perheneuvojat	3
YHTEENSÄ	98

Henkilöstökulut

	TA 1.1. - 31.12.2026	TA 1.1.-31.12.2025	TP 1.1.2024-31.12.2024	TP 1.1.2023-31.12.2023	TP 1.1.2022-31.12.2022
Palkat ja palkkiot	-4 670 770,00	-4 510 930,00	-4 355 406,41	-4 147 180,00	-4 052 006,30
Eläkekulut			-889 845,09	-843 679,03	-826 491,93
Muut henkilösivukulut			-103 033,97	-144 449,62	-131 459,52
Saadut henkilöstökorvaukset			59 442,78	46 994,84	104 717,39
Sosiaalikulut TA	-1 122 628,00	-1 127 510,00			
Muut henkilöstökulujen oikaisut (+/-)	22 600,00	22 600,00	15 642,81	-6 398,95	-13 423,72
YHTEENSÄ	-5 770 798,00	-5 615 840,00	-5 273 199,88	-5 094 712,76	-4 918 664,08
Matka-, majoitus- ja ravitsemuskulut	-128 770,00	-131 720,00	-128 802,82	-122 776,06	-100 605,55
Koulutuskulut ja koulutusmatka, majoitus- ja ravitsemuskulut	-58 530,00	-58 330,00	-44 076,10	-39 344,27	-33 789,38
Työterveyshuolto	-74 770,00	-62 620,00	-123 207,69	-109 929,61	-106 154,42
YHTEENSÄ	-262 070,00	-252 670,00	-296 086,61	-272 049,94	-240 549,35

Yhteistyötoimikunta

Nurmijärven seurakunnassa on 19.11.2024 hyväksytty henkilöstöohjelma. Henkilöstöohjelman tavoitteena on vahvistaa osaamista, resurssien oikeaa jakautumista, työhyvinvointia, yhdenvertaisuuden ja tasa-arvoisuuden toteutumista sekä johdonmukaista henkilöstöpolitiikkaa. Henkilöstöohjelman osa-alueita ovat mm. henkilöstöpolitiikka, -suunnitelma, perehdytys sekä koulutus- ja kehittämissuunnitelma.

Vuosittain laaditaan työntekijöiden ammatillisen osaamisen kehittämiseksi koulutussuunnitelma henkilöstön ammatillisen osaamisen kehittämissopimuksen mukaisesti (Kirvestes liite 12). Smartum liikunta- ja kulttuurietua jaetaan 200 euroa/hlö/vuosi.

Henkilöstön työterveyshuollosta on sopimus Mehiläinen Oy:n kanssa. Sopimus on toistaiseksi voimassa oleva. Työterveysyhteistyön toimintasuunnitelma on laadittu 31.12.2027 asti.

1.7 Talousarvion rakenne

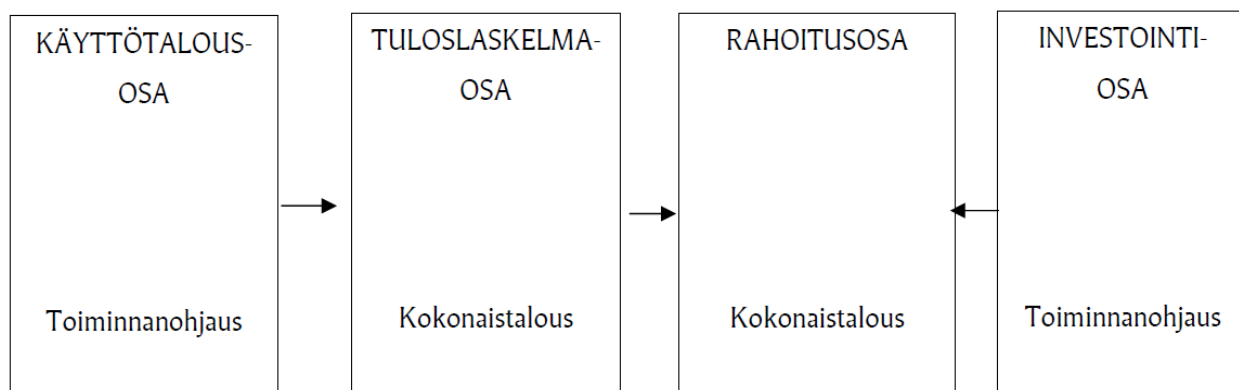
Kirkkojärjestyksen mukaan jokaista varainhoitovuotta varten seurakunnalle on viimeistään edellisen vuoden joulukuussa hyväksyttävä talousarvio. Kirkkoneuvosto/yhteinen kirkkoneuvosto vastaa talousarvion ja toiminta- ja taloussuunnitelman laadinnasta. Kirkkovaltuusto/yhteinen kirkkovaltuusto hyväksyy talousarvion sekä vähintään kolmea vuotta koskevan toiminta- ja taloussuunnitelman. Talousarviossa ja toiminta- ja taloussuunnitelmassa hyväksytään seurakunnan toiminnalliset ja taloudelliset tavoitteet. Talousarvio ja toiminta- ja taloussuunnitelma on laadittava siten, että edellytykset seurakunnan tehtävien hoitamiseen turvataan.

Tulojen ja menojen on oltava tasapainossa kolmen vuoden suunnittelukauden tai perustellusta syystä tätä pidemmän, kuitenkin enintään viiden vuoden ajanjakson aikana. Talousarvion hyväksymisen yhteydessä on päätettävä toimenpiteistä, joilla taseen osoittama alijäämä katetaan ottaen huomioon myös talousarvion laatimisvuonna kertyväksi arvioitu yli- tai alijäämä. (KJ 6:2.3) Talousarvio muodostuu käyttötalousosasta, tuloslaskelmaosasta, rahoitusosasta ja investointiosasta. Käyttötalous- ja investointiosat osoittavat, mihin seurakuntatalous kohdistaa käytettävissä olevat taloudelliset resurssinsa. Tuloslaskelma- ja rahoitusosat osoittavat, miten seurakuntatalouden taloudellinen tulos muodostuu ja miten seurakuntatalous toimintansa rahoittaa.

Käyttötalous muodostuu pääluokista, joita ovat hallinto, seurakunnallinen toiminta, hautaustoimi ja kiinteistötoimi. Pääluokat koostuvat tehtäväalueista, jotka puolestaan muodostuvat yhdestä tai useammasta tulosyksiköstä/kustannuspaikasta.

Vuoden 2023 alussa tehtäväalueita uudistettiin ja vähennettiin Kirkkohallituksen ohjeistuksen mukaisesti. Kirkkohallituksen 2024 antaman ohjeen mukaisesti talousarviossa on huomioitu

tehtäväaluemuutokset 1.1.2025 alkaen. Tehtäväalueet sisältävät tulosityksiköitä, joiden avulla tuloja ja menoja voidaan seurata tarkemmalla tasolla.



Kuva. Seurakuntatalouden talousarvion osat ja niiden liittyminen toisiinsa.

Palkkakustannusten jakautuminen eri työalojen välillä on toteutettu talousarvioon vuonna 2024 tehdyn kartoituksen mukaisena.

Käyttötalousosassa kirkkovaltuusto hyväksyy toiminnalliset tavoitteet sekä osoittaa tavoitteiden edellyttämät määrärahat tehtäväalueille tehtävien hoitamista varten. Tuloslaskelmaosa osoittaa, miten tulorahoitus riittää toiminnan menoihin, korko- ja muihin rahoitusmenoihin, pitkävaikutteisten omaisuuserien hankintamenojen jaksottamisesta aiheutuviin poistoihin ja arvonalentumisiin.

Investointiosassa kirkkovaltuusto hyväksyy määrärahat ja tuloarviot investointihankkeille. Investointiosaan otetaan määrärahat pysyviin vastaaviin aktivoitavien aineettomien ja aineellisen hyödykkeiden sekä seurakunnan toiminnan mahdollistamiseksi hankittavien sijoitusten hankintamenoihin.

Rahoitusosassa osoitetaan, miten suunniteltu toiminta vaikuttaa seurakunnan rahavaroihin ja erityisesti maksuvalmiuteen. Rahoitusosa on jaettu kahteen osaan. Ensimmäisessä osassa nähdään, missä määrin vuosikate ja muu tulorahoitus riittävät investointimenojen kattamiseen. Toisessa osassa esitetään rahoitustoiminnan rahavirta.

1.8 Talousarvion sitovuus

Talousarvion sitovuus merkitsee sitä, että määrärahaa ei saa käyttää muihin kuin kirkkovaltuuston hyväksymässä talousarviossa osoitettuihin tarkoituksiin eikä enempää kuin niihin on osoitettu (KJ 6:2).

Määräraha on kirkkovaltuuston talousarviossa tehtäväalueelle antama, euromäärältään ja käyttötarkoitukseltaan rajattu valtuutus varojen käyttämiseen. Tuloarvio on kirkkovaltuuston talousarviossa tehtäväalueelle asettama tulotavoite. Talousarvioon merkitään määrärahat ja tuloarviot pääsääntöisesti bruttoluvuin vähentämättä tuloja menoista tai menoja tuloista. Määrärahat ja tuloarviot voivat kuitenkin olla sitovia bruttositovuuden sijasta myös nettona, jolloin esim. tehtäväalueen toimintatulojen ja -menojen erotus eli toimintakate on sitova.

Kirkkovaltuusto hyväksyy talousarvion käyttötalousosassa tehtäväaluekohtaiset sitovat toiminnalliset tavoitteet ja muut toiminnan tavoitteet sekä tavoitteiden edellyttämät määrärahat ja tuloarviot sillä tasolla, jolla talousarvio on sitova kirkkovaltuustoon nähden.

Taloussäännön 3 §:n mukaan kirkkovaltuusto päättää talousarvion määrärahojen sitovuustasoista. Sitovuustason mukaista määrärahaa ei saa ylittää. Nurmijärven seurakunnan hallintoelimet ja viranhaltijat vastaavat niille määrätyn sitovuustason mukaan kirkkoneuvostolle, että määrärahoja käytetään talousarvion mukaisesti.

Nurmijärven seurakunnan talousarvion sitovuustasot

Toiminnallisten tavoitteiden sitovuus

Toiminnallinen tavoite on kirkkovaltuuston talousarviossa tehtäväalueelle sitovana hyväksymä, määrärahan käyttötarkoitusta, palvelujen määrää tai laatua tai toiminnan kehittämissuuntaa ohjaava tavoite. Talousarviossa hyväksytyt tavoitteet ovat sitovia. Kaikkia talousarvion tavoitteita koskee noudattamisvelvoite ja raportointivelvoite. Toiminnallisten tavoitteiden toteutumisesta raportoidaan kerran vuodessa toimintakertomuksessa.

Määrärahojen ja tuloarvioiden sitovuus

Määrärahojen ja tuloarvioiden sitovuustaso käyttötaloudessa on **kirkkovaltuustoon nähden pääluokkataso** ja kirkkovaltuusto päättää pääluokkien 1–5 loppusummista, sekä investointien kokonaissummista. **Kirkkoneuvostoon nähden sitovuustaso on tehtäväaluetaso**, jonka puitteissa kirkkoneuvosto hyväksyy määrärahat tai tulotavoitteet. Sitovuustaso on **nettomääräinen** eli Toimintakate 1 (ulkoinen).

Taloudellisten tavoitteiden toteutumisesta raportoidaan tilinpäätöksen hyväksymisen yhteydessä. Mikäli talousarviovuoden aikana ilmenee määrärahamuutostarpeita raportoidaan niistä vuoden aikana ja päätetään mahdollisista määrärahamuutoksista.

Henkilöstömenojen mahdollista ylijäämää sekä avustusmäärärahaa ei saa käyttää tehtäväalueen muihin menoihin.

Sisäiset vuokramenot ja -tulot, sisäiset korkokulut sekä vyörytysmenot ja vyörytystulot eivät ole sitovia eriä. (Sisäiset tulot ja menot sekä laskennalliset erät eivät ole ulkoista rahan käyttöä.)

Sisäisten vuokrien avulla seurakunnan kiinteistötoimen kokonaismenot kohdistetaan niille toimintayksiköille ja tehtäväalueille, jotka tiloja käyttävät. Sisäiset vuokrat näkyvät kiinteistötoimen sisäisinä vuokratuloina sekä toimintayksikön ja tehtäväalueen sisäisinä vuokramenoina. Myös poistot ja sisäiset korkomenot sisällytetään sisäisiin vuokriin. Sisäisten vuokrien määrä nousee samassa suhteessa, kuten kiinteistötoimen kulut esim. lämmitys-, sähkö- sekä kiinteistöjen remontti- ja kunnossapitokulut.

Pysyviin vastaaviin aktivoidun omaisuuden hankintamenoon käytetyn rahan aika-arvo lasketaan sisäisenä korkona. Pysyvien vastaavien poistojen jäljellä olevasta hankintamenoista laskettavan koron tulee olla yhdenmukainen kaikissa seurakunnissa. Sisäinen korko lasketaan päättävän taseen tasearvoista, käyttäen 12 kuukauden euribor-korkoa ja 360 korkopäivää, tilivuoden viimeisenä päivänä eli 31.12. Sisäiset korkomenot kirjataan kohteille poistojen tavoin. Sisäiset korkokulut ja -tuotot ovat sisäisiä laskennallisia eriä ja niiden on oltava aina yhtä suuret.

Tilivelvolliset

KL 6 § 3 mukaan tilivelvollinen on luottamushenkilö tai viranhaltija. Tilivelvollinen ei kuitenkaan ole kirkkovaltuuston tai yhteisen kirkkovaltuuston jäsen, kirkolliskokousedustaja eikä tilintarkastaja.

Tilivelvollinen on henkilö, joka

- päättää menoa tai tuloa koskevasta toimenpiteestä tai ottaa osaa sellaisen päätöksen tekemiseen
- joka hyväksyy maksettavaksi menon tai vastaanotettavaksi tulon
- jonka hallussa on seurakunnan rahavaroja tai muuta omaisuutta taikka joka ottaa osaa varojen sijoittamista koskevan päätöksen tekemiseen
- jonka tehtävänä on valvoa seurakunnan tai seurakuntayhtymän taloudellisia etuja, varojen hoitoa tai tilinpitoa.

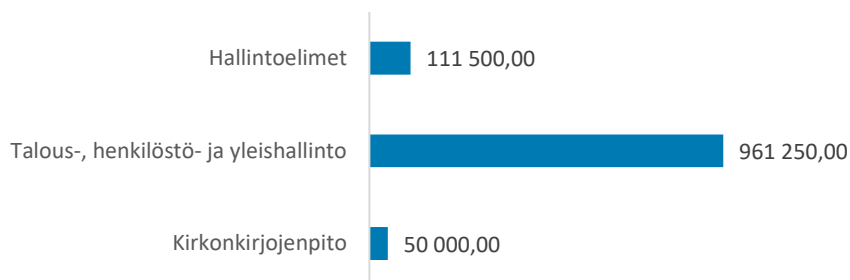
Tilivelvollisuuteen kuuluu siis taloudenhoidon lisäksi hallinnollisen päätöksenteon lainmukaisuus. Nurmijärven seurakunnassa johtavat viranhaltijat ja toimielinten esittelijät on pääsääntöisesti määritelty hallintosäännössä.

Seurakunnan kaikkien työntekijöiden on hoidettava tehtävänsä asianmukaisen huolellisesti. Vaikka seurakunnan tilivelvolliset olisikin määritelty, tilintarkastaja voi tilintarkastuskertomuksessaan kohdistaa muistutuksen muullekin kuin määritelmän piiriin kuuluvalla viranhaltijalle, ja esittää vastuuvapauden epäämistä.

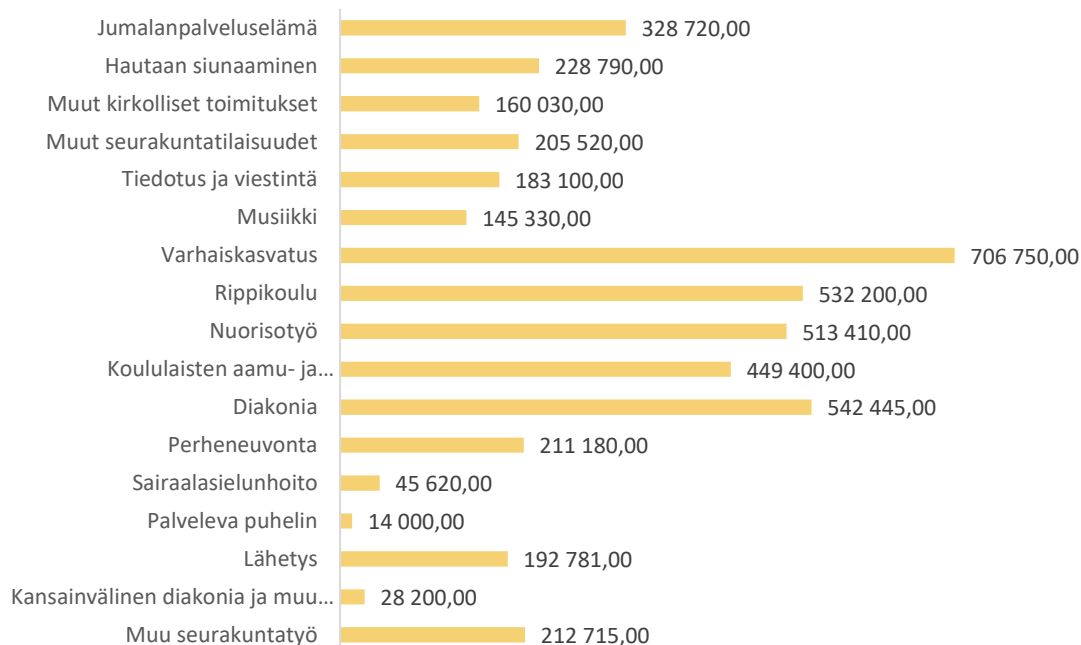
	TP 2024	TA 2025	TA 2026	muutos %
1 - Hallinto				
Toimintatuotot (ulkoiset)	63 386,11	35 100,00	35 100,00	0,00 %
Toimintakulut (ulkoiset)	-982 872,30	-1 101 050,00	-1 157 850,00	5,16 %
Toimintakate 1	-919 486,19	-1 065 950,00	-1 122 750,00	5,33 %
Toimintakulut (sisäiset)	-685 894,55	-591 191,00	-672 700,00	13,79 %
Toimintakate 2	-1 605 380,74	-1 657 141,00	-1 795 450,00	8,35 %
Laskennalliset erät	1 524 194,15	1 563 958,00	1 713 450,00	9,56 %
Sisäiset vyörytyserät	1 524 194,15	1 563 958,00	1 713 450,00	9,56 %
Työalakate (ulkoiset ja sisäiset)	-81 186,59	-93 183,00	-82 000,00	-12,00 %
2 - Seurakunnallinen toiminta				
Toimintatuotot (ulkoiset)	347 093,72	258 897,00	255 095,00	-1,47 %
Toimintakulut (ulkoiset)	-4 611 282,16	-4 975 286,00	-4 955 286,00	-0,40 %
Toimintakate 1	-4 264 188,44	-4 716 389,00	-4 700 191,00	-0,34 %
Toimintakulut (sisäiset)	-2 565 289,26	-2 574 904,00	-2 443 805,00	-5,09 %
Toimintakate 2	-6 829 477,70	-7 291 293,00	-7 143 996,00	-2,02 %
Laskennalliset erät	-2 112 843,26	-2 241 336,00	-2 323 980,00	3,69 %
Sisäiset vyörytyserät	-2 112 843,26	-2 241 336,00	-2 323 980,00	3,69 %
Työalakate (ulkoiset ja sisäiset)	-8 942 320,96	-9 532 629,00	-9 467 976,00	-0,68 %
4 - Hautaus toimi				
Toimintatuotot (ulkoiset)	184 621,49	149 600,00	174 600,00	16,71 %
Toimintakulut (ulkoiset)	-538 615,62	-669 640,00	-703 409,00	5,04 %
Toimintakate 1	-353 994,13	-520 040,00	-528 809,00	1,69 %
Toimintakulut (sisäiset)	-119 410,30	-2 700,00	-116 420,00	4211,85 %
Toimintakate 2	-473 404,43	-522 740,00	-645 229,00	23,43 %
Poistot ja arvonalentumiset	-223 985,18	-183 000,00	-183 000,00	0,00 %
Suunnitelman mukaiset poistot	-223 985,18	-183 000,00	-183 000,00	0,00 %
Laskennalliset erät	-288 891,64	-196 303,00	-274 210,00	39,69 %
Sisäiset korkokulut	-27 811,36			
Sisäiset vyörytyserät	-261 080,28	-196 303,00	-274 210,00	39,69 %
Työalakate (ulkoiset ja sisäiset)	-986 281,25	-902 043,00	-1 102 439,00	22,22 %
5 - Kiinteistötoimi				
Toimintatuotot (ulkoiset)	259 244,37	202 070,00	201 700,00	-0,18 %
Toimintakulut (ulkoiset)	-2 473 097,67	-2 358 330,00	-2 381 678,00	0,99 %
Toimintakate 1	-2 213 853,30	-2 156 260,00	-2 179 978,00	1,10 %
Toimintatuotot (sisäiset)	3 375 240,53	3 170 295,00	3 234 425,00	2,02 %
Toimintakulut (sisäiset)	-4 646,42	-1 500,00	-1 500,00	0,00 %
Toimintakate 2	1 156 740,81	1 012 535,00	1 052 947,00	3,99 %
Poistot ja arvonalentumiset	-941 876,46	-954 460,00	-984 180,00	3,11 %
Suunnitelman mukaiset poistot	-930 424,47	-954 460,00	-984 180,00	3,11 %
Laskennalliset erät	-404 639,52	-96 319,00	-99 260,00	3,05 %
Sisäiset korkokulut	-311 255,40			
Sisäiset vyörytyserät	-93 384,12	-96 319,00	-99 260,00	3,05 %
Työalakate (ulkoiset ja sisäiset)	-189 775,17	-38 244,00	-30 493,00	-20,27 %

II KÄYTTÖTALOUSOSA

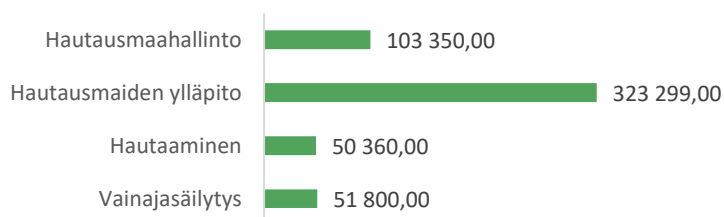
1.PL ulkoiset nettomenot 1 122 750 €



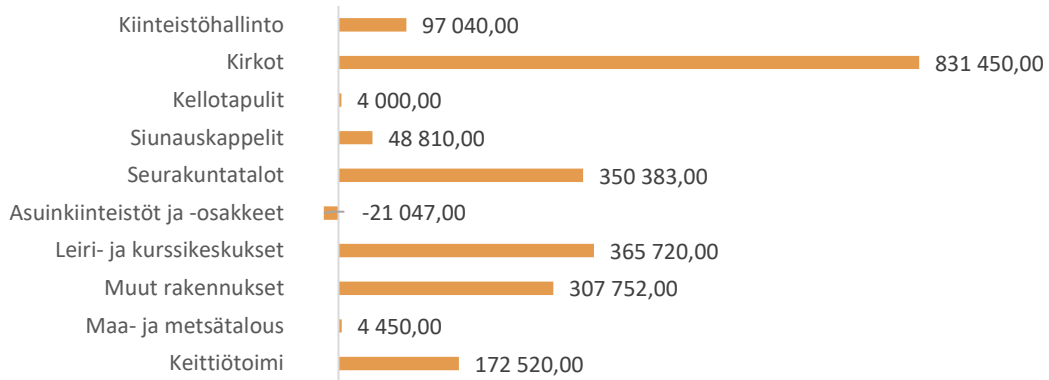
2.PL ulkoiset nettomenot 4 700 191 €



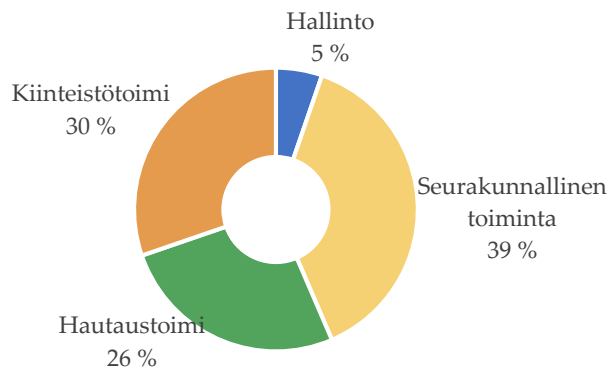
4.PL ulkoiset nettomenot 528 809 €



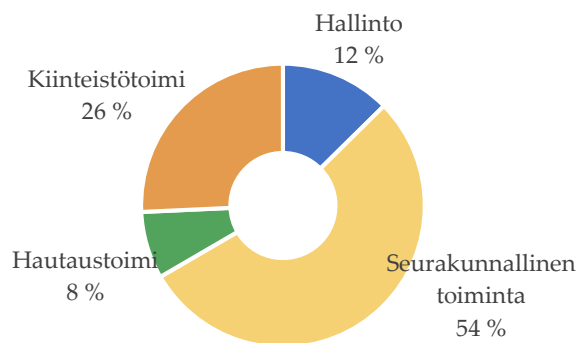
5.PL ulkoiset nettomenot 2 179 978 €



Käyttötalouden ulkoiset toimintatuotot v. 2026
pääluokittain 666 495 €



Käyttötalouden ulkoiset toimintakulut v. 2026
pääluokittain 9 198 223 €



2.1. Hallinto (PL 1)

2 - Seurakunnallinen toiminta

Toimintatuotot (ulkoiset)	347 093,72	258 897,00	255 095,00	-1,47 %
Toimintakulut (ulkoiset)	-4 611 282,16	-4 975 286,00	-4 955 286,00	-0,40 %
Toimintakate 1	-4 264 188,44	-4 716 389,00	-4 700 191,00	-0,34 %
Toimintakulut (sisäiset)	-2 565 289,26	-2 574 904,00	-2 443 805,00	-5,09 %
Toimintakate 2	-6 829 477,70	-7 291 293,00	-7 143 996,00	-2,02 %
Laskennalliset erät	-2 112 843,26	-2 241 336,00	-2 323 980,00	3,69 %
Sisäiset vyörytyserät	-2 112 843,26	-2 241 336,00	-2 323 980,00	3,69 %
Työalakat (ulkoiset ja sisäiset)	-8 942 320,96	-9 532 629,00	-9 467 976,00	-0,68 %

Hallintoelimet (1001010100,1001010101,1001010102)

Toiminta-ajatus/tehtävä

Kirkkovaltuusto käyttää seurakunnan ylintä päätösvaltaa, jollei toisin ole säädetty tai määrätty. Ohje- tai johtosäännöllä voidaan kirkkovaltuuston päätösvaltaa siirtää säännöissä mainittavissa asioissa kirkkoneuvostolle sekä johtokunnille.

Kirkkoneuvoston asiana on, ellei toisin ole säädetty tai määrätty, yleisesti johtaa seurakunnan toimintaa, edistää hengellistä elämää ja muutoinkin toimia seurakunnan tehtävän toteuttamiseksi. Kirkkoneuvosto johtaa seurakunnan hallintoa sekä seurakunnan talouden ja omaisuuden hoitoa, huolehtii kirkkovaltuuston päätösten täytäntöönpanosta ja valvoo tehtyjen päätösten laillisuutta ja seurakunnan etua, edustaa seurakuntaa sekä tekee sen puolesta sopimukset ja muut oikeustoimet. KL 9 luvun 9 §:ssä todetaan, että seurakuntavaaleissa valitaan seurakunnan kirkkovaltuuston tai seurakuntayhtymässä yhteisen kirkkovaltuuston ja seurakuntaneuvoston jäsenet.

Vaalit toimitetaan joka neljäs vuosi samanaikaisesti kaikissa seurakunnissa, jollei 10 §:stä muuta johdu.

Seurakunnan yhteinen painopiste

Vuorovaikutuksen ja osallisuuden verkosto

Työalan/Tehtäväalueen oma painopiste

Vuorovaikutus hallinnon ja henkilöstön välillä

Toiminnalliset tavoitteet 2026

Tavoitteet	Keino/toimenpide tavoitteen saavuttamiseksi	mittari(-t), jonka perusteella onnistumista arvioidaan
Tavoite 1 Hallinnon henkilöstöä koskeissa päätöksissä kuullaan työntekijöitä	Kirkkoneuvostossa ja kirkkovaltuustossa kuullaan tarvittaessa työalojen asiantuntijoita	Asiantuntijoiden kuuleminen (kpl)

Tavoite 2 Hallinto on avointa ja läpinäkyvää. Hallinnon kehittäminen ja kirkkolaki tukevat tätä tavoitetta.	Päätöksistä tiedotetaan. Nuoria kuullaan heitä koskevissa asioissa	Julkaisujen määrä. Nuorten ja hallintoelinten kohtaaminen.
---	--	--

Perustoimintoja kuvaavat tunnusluvut

Tunnusluku	Talousarvio 2026	Tilinpäätös 2026
Kirkkoneuvoston kokousten määrä	7	
Kirkkovaltuuston kokousten määrä	3	

Suunnitellut muutokset toiminnassa

Olennaiset muutokset 2026	muutosten vaikutus talouteen
Seurakuntavaalit	Vaalien järjestäminen vaatii lisäresurssia

Olennaiset muutokset 2027-2028	muutosten vaikutus talouteen
2027 alkaa uusi valtuustokausi	Valtuustoseminaarin järjestäminen

Talous-, henkilöstö- ja yleishallinto (1001050000, 1001050100, 1001050110, 1001050111, 1001050113, 1001050115, 1001050200, 1001080000)

Talous- ja henkilöstöhallinnon tehtävänä on Kirkon palvelukeskuksen tehtäväjakotaulukon mukaisesti tuottaa palvelut yhteistyössä Kirkon palvelukeskuksen kanssa. Talous- ja henkilöstöhallinto kehittää suunnittelua ja raportointia, jotta se pystyy tuottamaan tietoa talouden ja henkilöstön tilanteesta niin tehtävälueille kuin luottamushenkilöillekin päätöksenteon tueksi. Taloushallinnon vastuulle kuuluu myös omaisuuden ja varallisuuden hoito.

-Yleishallintoon kirjataan sisäisen valvonnan, muun toimistotyön tuotot ja kulut sekä sellaiset hallinnon tuotot ja kulut, jotka eivät kuulu muille hallinnon tehtävälueille

-Tietohallinto kehittää ja ylläpitää työmuotojen tehtävissä tarvittavia tieto- ja viestintätekniisiä palveluja. Tukee tietohallinnon näkökulmasta toimintaa ja toimii yhteistyössä Vantaan IT-alueen kanssa.

- Kirkkoherranviraston tehtävänä on palvella seurakuntalaisia ja seurakunnan muita työntekijöitä mm. tila- ja toimitusvarauksissa. Neuvoa ja ohjata seurakuntalaisia löytämään seurakunnan erilaisia palveluja ja toimia yhteistyössä muiden seurakunnan työntekijöiden kanssa.

Seurakunnan yhteinen painopiste

Vuorovaikutuksen ja osallisuuden verkosto

Työalan/Tehtävälueen oma painopiste

Viestimme monipuolisesti ja laadukkaasti työyhteisössä henkilöstö- ja talousasioista.

Toiminnalliset tavoitteet 2026

Tavoitteet	Keino/toimenpide tavoitteen saavuttamiseksi	mittari(-t), jonka perusteella onnistumista arvioidaan
Tavoite 1 Henkilöstökulut nousevat vähemmän kuin koko kirkon sopimusten mukaisten yleiskorotusten verran.	Uusia virkoja ei perusteta. Määräaikaista sijaisia palkataan määrärahojen puitteissa. Eläköitymisten yhteydessä tarkastellaan tehtävänkuvaa ja arvioidaan täyttötarvetta.	Henkilöstökulut alle 56% kirkollisverotuloista
Tavoite 2 Tehtävät hoidetaan sujuvasti, vuorovaikutteisesti ja aikataulujen mukaisesti.	Työntekijä huolehtii tehtäviensä asianmukaisesta hoidosta sekä sisäisessä että ulkoisessa asiainnissa. Poissaolotilanteissa sisäiset sijaistukset toimivat sujuvasti ja varmistavat palvelun jatkuvuuden.	Peruutusten nollatoleranssi tapahtumissa ja toiminnoissa.

Perustoimintoja kuvaavat tunnusluvut

Tunnusluku	Talousarvio 2026	Tilinpäätös 2026
Työtaturmien määrä	0	

Tehdyt varaukset: kaste, vihkeminen, onnittelukäynnit (kpl)	360	
Muut kuin seurakunnan järjestämät tilaisuudet (kpl).	900	

Suunnitellut muutokset toiminnassa

Olennaiset muutokset 2026	muutosten vaikutus talouteen
Vuonna 2026 neljä työntekijää saavuttaa tai on saavuttanut alimman eläkeiän.	Mahdollisesti vaikuttaa rekrytointi- ja henkilöstökuluihin.

Olennaiset muutokset 2027-2028	muutosten vaikutus talouteen
Ajanjaksolla kaksi työntekijää saavuttaa alimman eläkeiän.	Mahdollisesti vaikuttaa rekrytointi- ja henkilöstökuluihin.
Asianhallintajärjestelmän käyttöönotto	Järjestelmän käyttöönoton hankinta ja ylläpitokulut

Väestökirjanpito ja Jäsenkirjanpito (1001060000 - 1001070000)

Toiminta-ajatus/tehtävä Asiakkaiden ohjaaminen aluekeskusrekisterin palveltavaksi. Kirkkolaisissa ja kirkkohallituksen ohjeistuksessa kirkonkirjojen pitoon liittyvät asiat hoidetaan aluekeskusrekisterissä.
Seurakunnan yhteinen painopiste
Vuorovaikutuksen ja osallisuuden verkosto
Työalan/Tehtäväalueen oma painopiste
Viestimme monipuolisesti ja laadukkaasti

Toiminnalliset tavoitteet 2026

Tavoitteet	Keino/toimenpide tavoitteen saavuttamiseksi	mittari(-t), jonka perusteella onnistumista arvioidaan
Tavoite 1 Ohjaamme seurakuntalaisia ottamaan yhteyttä aluekeskusrekisteriin	Riittävä ohjeistus nettisivuilla	Yhteydenottojen väheneminen
Tavoite 2 Lomakkeiden välittäminen aluekeskusrekisteriin loppuu	Papit toimittavat täyttämänsä lomakkeet itse aluekeskusrekisteriin	Enemmän resurssia muihin tehtäviin

Perustoimintoja kuvaavat tunnusluvut

Tunnusluku	Talousarvio 2026	Tilinpäätös 2026
Arvioitu kustannus jäsentä kohden	1,4 €	
Kasteitten ja avioliittoon vihkimisten tarkistus ja välittäminen aluekeskusrekisteriin (lomakkeet)	300 kpl	

Suunnitellut muutokset toiminnassa

Olennaiset muutokset 2026	muutosten vaikutus talouteen
Kirkkohallituksen ohjeistuksen mukaan kirkonkirjojen pito eriytetään kahdeksi tehtäväalueeksi: väestö- ja jäsenkirjanpito	Ei vaikutusta talouteen. Näille tehtäväalueille kirjataan vain Vantaan aluekeskusrekisterille maksettavat kulut
Olennaiset muutokset 2027-2028	muutosten vaikutus talouteen
Seurakunnassa ei enää kirkonkirjojen pitoon liittyviä tehtäviä.	Ei vaikutusta talouteen.

2.2. Seurakunnallinen toiminta (PL 2)

	TP 2024	TA 2025	TA 2026	muutos%
2 - Seurakunnallinen toiminta				
Toimintatuotot (ulkoiset)	347 093,72	258 897,00	255 095,00	-1,47 %
Toimintakulut (ulkoiset)	-4 611 282,16	-4 975 286,00	-4 955 286,00	-0,40 %
Toimintakate 1	-4 264 188,44	-4 716 389,00	-4 700 191,00	-0,34 %
Toimintakulut (sisäiset)	-2 565 289,26	-2 574 904,00	-2 443 805,00	-5,09 %
Toimintakate 2	-6 829 477,70	-7 291 293,00	-7 143 996,00	-2,02 %
Laskennalliset erät	-2 112 843,26	-2 241 336,00	-2 323 980,00	3,69 %
Sisäiset vyörytyserät	-2 112 843,26	-2 241 336,00	-2 323 980,00	3,69 %
Työalakatte (ulkoiset ja sisäiset)	-8 942 320,96	-9 532 629,00	-9 446 976,00	-0,90 %

Jumalanpalveluselämä, Hautaan siunaaminen, Muut kirkolliset toimitukset (1002010000, 1002020000, 1002030000)

<p>Toiminta-ajatus/tehtävä</p> <p>Kirkkopiirien pyrkimyksenä on toimia jumalanpalvelusyhteisöinä, jotka kokoavat eri-ikäiset seurakuntalaiset yhteen. Monipuolista jumalanpalveluselämää suunnitellaan ja toteutetaan yhdessä eri työalojen ja seurakuntalaisten kanssa. Jumalanpalvelukset välittävät Jumalan suurta armoa, rakkautta ja huolenpitoa jokaista ihmistä kohtaan.</p>
<p>Seurakunnan yhteinen painopiste</p>
<p>Vuorovaikutuksen ja osallisuuden verkosto</p>
<p>Työalan/Tehtäväalueen oma painopiste</p>
<p>Lisäämme yhteistyötä ja vuorovaikutusta paikkakunnan yhteisöjen, yhdistysten ja järjestöjen kanssa.</p>

Toiminnalliset tavoitteet 2026

Tavoitteet	Keino/toimenpide tavoitteen saavuttamiseksi	mittari(-t), jonka perusteella onnistumista arvioidaan
<p>Tavoite 1</p> <p>Yhdistykset, yritykset ja yhteisöt näkyvät jumalanpalveluksissa toimijoina ja osallistujina.</p>	<p>Mainittuja kutsutaan aktiivisesti osallistumaan jumalanpalveluksiin toimijoina ja osallistujina.</p>	<p>Mikä ero vuoteen 2025?</p>
<p>Tavoite 2</p> <p>Katrina-asioinnin lisääminen ja/tai kehittäminen</p>	<p>Mahdollisena hautaan siunaamisen varaaminen netitse. Tai lisätään tiloja, joita voi varata netin kautta. Tai jokin muu.</p>	<p>Mitä/miten on kehitetty ja/tai lisätty?</p>

Perustoimintoja kuvaavat tunnusluvut

Tunnusluku	Talousarvio 2026	Tilinpäätös 2026
Jumalanpalvelusten määrät ja kävijäluvut (Nvi, Kla, Rki)	Nvi 66/6500, Kla 61/6000, Rki 59/4100	
Toimitusten määrä (kaste, vihkiminen, siunaus) (vertailuvuosi 24)	225 (220), 50 (46), 280 (266)	

Suunnitellut muutokset toiminnassa

Olennaiset muutokset 2026	muutosten vaikutus talouteen
Ei olennaisia muutoksia	Ei vaikutusta

Olennaiset muutokset 2027-2028	muutosten vaikutus talouteen
Ei olennaisia muutoksia	Ei vaikutusta

Kirkkopiirit: Kirkonkylä 1002900001, Rajamäki 1002900002, Klaukkala 1002900003 ja Muut seurakunnalliset tilaisuudet 1002050000

<p>Toiminta-ajatus/tehtävä</p> <p>Kirkkopiirien pyrkimyksenä on toimia jumalanpalvelusyhteisöinä siten, että kaikki toiminta on jumalanpalveluselämän innoittamaa. Tavoitteena on torjua syrjäytymistä ja tarjota mielekkäitä osallistumisen tapoja. Seurakunta on luonteva osa alueen elämää ja hengellinen yhteisö, johon jokainen on tervetullut. Monipuolista jumalanpalveluselämää suunnitellaan ja toteutetaan yhdessä eri työalojen ja seurakuntalaisten kanssa. Kirkkopiirissä tehtävä työ välittää Jumalan suurta armoa ja rakkautta jokaista ihmistä ja ympäristöä kohtaan ja tukee seurakuntalaisia muuttuvan maailman keskellä.</p>
<p>Seurakunnan yhteinen painopiste</p>
<p>Vuorovaikutuksen ja osallisuuden verkosto</p>
<p>Työalan/Tehtäväalueen oma painopiste</p>
<p>Lisäämme yhteistyötä ja vuorovaikutusta paikkakunnan yhteisöjen, yhdistysten ja järjestöjen kanssa.</p>

Toiminnalliset tavoitteet 2026

Tavoitteet	Keino/toimenpide tavoitteen saavuttamiseksi	mittari(-t), jonka perusteella onnistumista arvioidaan
<p>Tavoite 1</p> <p>Yhteistyön lisääminen</p>	<p>Kartoitetaan kunkin kirkkopiirin yhteisöt, yhdistykset ja järjestöt ja pyritään lisäämään yhteistyötä.</p>	<p>Lisääntyikö yhteistyö verrattuna vuoteen 2025</p>
<p>Tavoite 2</p> <p>Vuorovaikutuksen ja yhteisöllisyyden lisääminen</p>	<p>Seurakunnan työntekijät näkyvät enemmän paikallisissa tapahtumissa ja tilaisuuksissa.</p>	<p>Vuoden lopulla katsotaan kalenterista, minkä verran oltiin ja verrataan vuoteen 2025</p>

Perustoimintoja kuvaavat tunnusluvut

Tunnusluku	Talousarvio 2026	Tilinpäätös 2026
<p>Tilaisuuksien määrä: Nvi / Kla / Rki</p> <p>Muut seurakunnalliset tilaisuudet, kuten pääsiäistapahtuma, vapputapahtuma edellisten vuosien tapaan</p>	<p>6 / 6 / 8</p>	
<p>Osallistujien määrä per kerta tilaisuuksiin</p> <p>Muut seurakunnalliset tilaisuudet</p>	<p>40</p>	

Suunnitellut muutokset toiminnassa

Olennaiset muutokset 2026	muutosten vaikutus talouteen
Ei olennaisia muutoksia	Ei vaikutusta

Olennaiset muutokset 2027-2028	muutosten vaikutus talouteen
Ei suuria muutoksia toimintaan tiedossa Laskennallinen eläköityminen 2027: kappalainen ja 2028: seurakuntapastori	Vaikutusta, jos eläköityvän tilalle ei palkata uutta.

Tiedotus ja viestintä (1002100000)

<p>Toiminta-ajatus/tehtävä Viestintä tukee seurakunnan työn merkitystä nurmijärveläisten elämässä ja välittää sanomaa rakastavasta Jumalasta. Viestinnän tavoite on, että jokainen seurakuntalainen kokee olevansa osallinen seurakuntayhteisössä ja aktiivinen toimija lähimmäisen parhaaksi. Viestinnän avulla kutsutaan mukaan myös heitä, jotka eivät ole evankelis-luterilaisen kirkon jäseniä.</p>
<p>Seurakunnan yhteinen painopiste</p>
<p>vuorovaikutuksen ja osallisuuden verkosto</p>
<p>Työalan/Tehtäväalueen oma painopiste</p>
<p>Viestimme monipuolisesti ja laadukkaasti</p>

Toiminnalliset tavoitteet 2026

Tavoitteet	Keino/toimenpide tavoitteen saavuttamiseksi	mittari(-t), jonka perusteella onnistumista arvioidaan
Tavoite 1: Äänestysprosentin nostaminen	Seurakuntavaaleista 2026 viestitään monikanavaisesti ja tavoittavasti	Äänestysprosentti on korkeampi kuin v. 2021
Tavoite 2: Onnistunut uuteen verkkosivustoon siirtyminen	Koko Lukkari-verkkosivusto uudistetaan kirkon yhteisen ilmeen mukaiseksi.	Sivusto ovat valmis 31.12.2026.
Perustoimintoja kuvaavat tunnusluvut		
Tunnusluku	Talousarvio 2026	Tilinpäätös 2026
Nurmijärven Seurakuntaviestin ilmestymiskerrat vuoden aikana	10	
Viestinnän palvelulomakkeella tulleiden pyyntöjen toteutus aikataulussa	100 %	

Suunnitellut muutokset toiminnassa

Olennaiset muutokset 2026	muutosten vaikutus talouteen
Resurssien kohdentaminen seurakuntavaaleihin ja Lukkari-uudistukseen.	Lehden ilmestymiskerrat vähenevät yhdestätoista kymmeneen.
Olennaiset muutokset 2027-2028	muutosten vaikutus talouteen
Uuteen Lukkariin liittyvä sisäinen koulutus. Palaaminen lehden 11 ilmestymiskertaan vuodessa.	ei mitattavaa vaikutusta talouteen

Musiikki (1002200000)

Toiminta-ajatus/tehtävä Lähimmäisten hengellisen elämän ja mielen hoitaminen musiikin avulla.
Seurakunnan yhteinen painopiste
Vuorovaikutuksen ja osallisuuden verkosto
Työalan/Tehtäväalueen oma painopiste
Toiminnan kautta löytämistä

Toiminnalliset tavoitteet 2026

Tavoitteet	Keino/toimenpide tavoitteen saavuttamiseksi	mittari(-t), jonka perusteella onnistumista arvioidaan
Tavoite 1 Virsi-vaellukset Sääksissä (kevät) ja Kirkonkylän hautausmaalla (syksy)	Virren käytön lisääminen luovasti, pyrimme saamaan monen ikäisiä ympäristödiplomin hengessä luontoon kanssamme. Järjestämme virsiä veisaten vaelluksen keväällä Sääksissä ja syksyllä kirkonkylän hautausmaalla. Klaukkalassa osallistumme vaellusmessuun.	Seuraamme osallistujien määrää, tavoitteena näissä yhteensä 50 henkilöä. Jos kiinnostusta ilmenee, perustetaan useampi ryhmä hautausmaalle.
Tavoite 2 Gospel-työpaja	Musiikkityö järjestää kirkonkylällä tapahtuman, johon kutsutaan alan erityisosaaja opastamaan. Kutsutaan avoimesti seurakuntalaisia mukaan.	Osallistujien määrän mittaus, tavoitteena 30 henkilöä.

Perustoimintoja kuvaavat tunnusluvut

Tunnusluku	Talousarvio 2026	Tilinpäätös 2026
Musiikkitilaisuudet / osallistujamäärä	70 / 8000	
Musiikkiryhmät / osallistujamäärä	6 / 180	

Suunnitellut muutokset toiminnassa

Olennaiset muutokset 2026	muutosten vaikutus talouteen
Budjettiin liittyvää mietintää kanttoreiden olemisesta rippileireillä	Vaikuttaisi musiikkityön budjettiin.

Olennaiset muutokset 2026-2027	muutosten vaikutus talouteen

Varhaiskasvatus (10002310000, 1002320000, 1002380000)

Toiminta-ajatus/tehtävä Kuullaan ja nähdään lapsi aktiivisena seurakuntalaisena. Lapsella on oikeus tulla nähdyksi, kuulluksi ja saada tarvitsemansa kasvurauha. Tuetaan lapsia ja heidän perheitään kristillisessä kasvatuksessa. Ollaan osa laajempaa lasten ja perheiden kokonaishyvintointia. Toivotetaan kaikki tervetulleiksi seurakuntaan. Toteutamme ympäristökasvatusta ja kestävän kehityksen ohjelmaa kaikessa toiminnassamme.
Seurakunnan yhteinen painopiste
Vuorovaikutuksen ja osallisuuden verkosto
Työalan/Tehtäväalueen oma painopiste
Kasvun tuki

Toiminnalliset tavoitteet 2026

Tavoitteet	Keino/toimenpide tavoitteen saavuttamiseksi	mittari(-t), jonka perusteella onnistumista arvioidaan
Tavoite 1 Perhetoiminnan lisääminen	Lisätään ryhmä viikonloppuihin ja musiikkipainotteinen ryhmä arkiamuun. Toiminnan markkinointiin kiinnitetään erityisesti huomiota.	Ryhmät toteutuvat ja saadaan perheet mukaan toimintaan.
Tavoite 2 Kerhot alakouluikäisille	Järjestetään kerhot Klaukkalassa ja Rajamäellä. Toiminnan markkinointiin kiinnitetään erityisesti huomiota.	Kerhot toteutuvat ja saadaan lapset osallistumaan.

Perustoimintoja kuvaavat tunnusluvut

Tunnusluku	Talousarvio 2026	Tilinpäätös 2026
Perhetoiminnan kävijämäärät viikossa	150	
Alakouluikäisten kerhot, kävijämäärät viikossa	40	

Suunnitellut muutokset toiminnassa

Olennaiset muutokset 2026	muutosten vaikutus talouteen
Päiväkerhotoimintaa vain pääkylillä.	Ei vaikutusta talouteen. Vapautuvaa työaikaä käytetään perhetoimintaan.

Olennaiset muutokset 2027-2028	muutosten vaikutus talouteen
Kohdennetaan toimintaa koko perheelle.	Elintarvikekustannukset nousevat vähäisesti.

Koululaisten aamu- ja iltapäivätoiminta (1002390000)

<p>Toiminta-ajatus/tehtävä Kuullaan ja nähdään lapsi aktiivisena seurakuntalaisena. Lapsella on oikeus tulla nähdyksi, kuulluksi ja saada tarvitsemansa kasvurauha. Seurakunnan ip-toiminta on lapsilähtöistä toimintaa, jota tehdään tiiviissä yhteistyössä perheen ja koulun kanssa. Toteutamme ympäristökasvatusta ja kestävän kehityksen ohjelmaa kaikessa toiminnassamme.</p>
<p>Seurakunnan yhteinen painopiste</p>
<p>Vuorovaikutuksen ja osallisuuden verkosto</p>
<p>Työalan/Tehtäväalueen oma painopiste</p>
<p>Kasvun tuki</p>

Toiminnalliset tavoitteet 2026

Tavoitteet	Keino/toimenpide tavoitteen saavuttamiseksi	mittari(-t), jonka perusteella onnistumista arvioidaan
Tavoite 1 Kannustetaan lapsia lukemaan.	Lapsille luetaan säännöllisesti. Lapsille tarjotaan monipuolista lukemista sarjakuvista kirjoihin. Lapset saavat valita kirjoja, joita heille luetaan. Vierailaan kirjastossa.	Ohjaajat kirjaavat toteutuneet tavoitteet. Tavoitteiden toteutumista seurataan pitkin vuotta.
Tavoite 2 Toimintaan lisätään ohjattua liikuntaa ja vapaata liikkumista.	Hyödynnetään kerhopisteiden sisä- ja ulkotilat. Ohjaajat suunnittelevat iltapäivätoiminnan sisällöt niin, että liikunta näkyy päivittäisessä toiminnassa.	Ohjaajat tekevät kausisuunnitelman. Suunnitelman toteutumista seurataan pitkin vuotta.

Perustoimintoja kuvaavat tunnusluvut

Tunnusluku	Talousarvio 2026	Tilinpäätös 2026
IP-kerholaisten määrä	90	

Suunnitellut muutokset toiminnassa

Olennaiset muutokset 2026	muutosten vaikutus talouteen
Tarkistetaan kerhopisteiden määrää tarpeen mukaan	

Olennaiset muutokset 2027-2028	muutosten vaikutus talouteen
Kerhopisteiden määrä on 4-5.	30 000 - 50 000 € vähennys talouteen

Rippikoulutyö (1002350000)

Toiminta-ajatus/tehtävä Rippikoulu vahvistaa nuorten uskoa kolmiyhteiseen Jumalaan sekä varustaa heitä elämään kristittyinä. Sen käyminen on täysivaltaisen jäsenyyden edellytys seurakunnassa. Rippikoulua säätelee evankelis-luterilaisen kirkon kirkkojärjestys, seurakunnan hyväksymä rippikoulun ohjesääntö ja paikallissuunnitelma.
Seurakunnan yhteinen painopiste Vuorovaikutuksen ja osallisuuden verkosto
Työalan/Tehtäväalueen oma painopiste Hyvinvoiva yhteisö

Toiminnalliset tavoitteet 2026

Tavoitteet	Keino/toimenpide tavoitteen saavuttamiseksi	mittari(-t), jonka perusteella onnistumista arvioidaan
Tavoite 1 Tiivistämme yhteyttä rippikoululaisten koteihin. Nuorten osallisuuden vahvistaminen	Kannustamme työntekijätiimejä huolehtimaan henkilökohtaisesta kontaktista kunkin nuoren huoltajiin. Rippikoulutiimi kokoaa rippikouluohjaajista esittelyt, jotka lähetetään vanhemmille <ul style="list-style-type: none"> Kokoava tapahtuma vanhemmille? Ennakkotapaamisissa koottujen kiinnostusten aiheiden hyödyntäminen rippikoulun intensiivijakson suunnittelussa ja toteuttamisessa	Tavoitettujen huoltajien määrä ja tyytyväisyys yhteydenpitoon (kysely lähetetään kesän lopulla 2026)
Tavoite 2 Rippikoulutiimien hyvinvointi ja toimiva yhteistyö.	Koulutuksissa vahvistetaan työntekijöiden motivaatiota, autetaan tiimejä ryhmäytymään ja löytämään yhteisiä tavoitteita.	Rippikoulutyöntekijöiden palaute tiimien toimivuudesta.

Perustoimintoja kuvaavat tunnusluvut

Tunnusluku	Talousarvio 2026	Tilinpäätös 2026
Rippikoulujen määrä	23	
Rippikoululaisten määrä seurakunnan omilla rippikouluilla	470	

Suunnitellut muutokset toiminnassa

Olennaiset muutokset 2026	muutosten vaikutus talouteen
Erityisripari (Keva) järjestetään Nurmijärvellä Sääksin leirikeskuksesta.	Ei vaikuta talouteen.

Olellaiset muutokset 2027-2028	muutosten vaikutus talouteen
Leiripaikkojen kilpailutus Ikäluokan koko?	

Nuorisotyö (1002330000, 100236000, 1002370000)

<p>Toiminta-ajatus/tehtävä Nuorisotyön kaiken toiminnan läpäisee seurakunnan ydintehtävät; kasvatus, julistus, lähetys ja palvelu, jotka tähtäävät lasten, nuorten ja nuorten aikuisten hengellisen kasvun, kristillisen identiteetin ja seurakuntayhteyden vahvistamiseen sekä ulkopuolisuuden ehkäisyyn. Tavoite on, että jokainen kokee olevansa hyväksytty ja löytää elämälleen mielekkyyden Jumalan luomana ja lunastamana.</p>
<p>Seurakunnan yhteinen painopiste</p>
<p>Vuorovaikutuksen ja osallisuuden verkosto</p>
<p>Työalan/Tehtäväalueen oma painopiste</p>
<p>Kasvun tuki</p>

Toiminnalliset tavoitteet 2026

Tavoitteet	Keino/toimenpide tavoitteen saavuttamiseksi	mittari(-t), jonka perusteella onnistumista arvioidaan
<p>Tavoite 1 Isostoiminnan kehittäminen palvelemaan koko seurakuntaa</p>	Yhteistyö isosia hyödyntävien työalojen kanssa koulutuksen ja rekrytoinnin kehittämiseksi. Isokset valitaan kevään / kesän / syksyn leireille / tehtäviin selkeän hakumenettelyn kautta.	Isosten määrä eri työalojen leireillä, palautekysely / arviointi.
<p>Tavoite 2 Yhteistyön selkeyttäminen työalojen kesken</p>	Suunnitelmallinen yhteistyö muiden työalojen ja kirkkopiirien kanssa; isot tapahtumat, yhteiset asiakasrajapinnat.	Yhdessä toteutetut tapahtumat / kohdatut seurakuntalaiset

Perustoimintoja kuvaavat tunnusluvut

Tunnusluku	Talousarvio 2026	Tilinpäätös 2026
Koulutuksen aloittavat uudet isokset	70	
Varhaisnuorten leirit (krt / osallistujat)	8 / 160	
Saapaskahvila (krt / osallistujat)	18 / 360	

Suunnitellut muutokset toiminnassa

Olennaiset muutokset 2026	muutosten vaikutus talouteen
Nuorten lähetysryhmän lähetysretki Viroon yhdessä lähetystyön kanssa.	Lähetysretki (n. 8.000e) toteutetaan talousarvion puitteissa.
Olennaiset muutokset 2027-2028	muutosten vaikutus talouteen

Koulu- ja oppilaitostyö (1002392000)

Toiminta-ajatus/tehtävä Koulu yhteistyön tehtävä on koulujen opetustoiminnan, toimintakulttuurin, kristillisen ja katsomuskasvatuksen sekä hyvinvoinnin kokonaisvaltainen tukeminen Nurmijärven alueen ala- ja yläkouluilla, lukioissa ja toisen asteen kouluissa.
Seurakunnan yhteinen painopiste
Vuorovaikutuksen ja osallisuuden verkosto
Työalan/Tehtäväalueen oma painopiste
Kasvun tuki

Toiminnalliset tavoitteet 2026

Tavoitteet	Keino/toimenpide tavoitteen saavuttamiseksi	mittari(-t), jonka perusteella onnistumista arvioidaan
Tavoite 1 Vuorovaikutuksen ja osallisuuden verkosto	Yhteyksien ylläpitäminen kouluihin ja kuntaan muutoksista huolimatta. Uusien toimintamuotojen etsiminen, jotta kaikkien työntekijöiden lahjat saadaan käyttöön ja pystymme vastaamaan koulujen erilaisiin tarpeisiin. Työn mielekkyyden tukeminen.	Toteutunut yhteistyö kouluissa.
Tavoite 2 Kasvun tuki	Kristillisen identiteetin ja kulttuurin sekä arvomaailman ylläpitäminen koulumaailmassa monimuotoisen toiminnan kautta. Lasten ja nuorten hyvinvoinnin tukeminen kouluissa (esim. koulukahvilat) Virsikirjojen jakaminen 1. luokkalaisille.	Palautteen kerääminen toimintakauden aikana.

Perustoimintoja kuvaavat tunnusluvut

Tunnusluku	Talousarvio 2026	Tilinpäätös 2026
Työntekijöiden kouluvierailut (työn./vier.)	17/56	
Srk:n järjestämät koulukirkot (koulut/ kirkot)	9/14	

Suunnitellut muutokset toiminnassa

Olennaiset muutokset 2026	muutosten vaikutus talouteen
Muutokset ovat arkipäivää niin kouluissa kuin seurakunnassakin, siksi koulu yhteistyöhenkilöiden roolin vahvistaminen työntekijöiden nimetyissä kouluissa on edelleen tarpeellista ja ajankohtaista.	Ei vaikutusta.

Olennaiset muutokset 2027-2028	muutosten vaikutus talouteen
Yhteistyö koulujen kanssa jatkuu ja tarpeellisia muutoksia ja uusia avauksia tehdään joustavasti tarpeen mukaan. Kouluilta saatua palautetta kuunnellaan tarkalla korvalla.	Ei vaikutusta.

Diakonia/Vapaaehtoistoiminta (1002410000/1002410067)

Toiminta-ajatus/tehtävä

Diakonia on kristilliseen uskoon ja rakkauteen perustuvaa palvelua. Autamme ja tuemme haavoittuvassa elämäntilanteessa olevia ihmisiä. Autamme heitä löytämään omat voimavaransa ja toimimme yhdessä heidän kanssaan elinolosuhteiden parantamiseksi. Annamme henkistä, hengellistä, sosiaalista ja taloudellista apua. Tuemme ihmisiä saamaan heille kuuluvia palveluja. Autamme erityisesti heikoimmassa asemassa olevia ja niitä, jotka jäävät muun avun ulkopuolelle. Diakonia pyrkii vaikuttamaan yhteiskunnallisiin epäkohtiin sekä edistämään kansainvälistä oikeudenmukaisuutta. Vapaaehtoistoimintaa koordinoidaan ja toteutetaan yhteistyössä kunnan kanssa yhteisöllisyyden ja osallisuuden vahvistamiseksi.

Seurakunnan yhteinen painopiste

Vuorovaikutuksen ja osallisuuden verkosto

Diakonian/Tehtävälueen oma painopiste

Vahvistamme ihmisten osallisuutta ja pyrimme lievittämään yksinäisyyttä. Rakennamme hyvää elämää edistävää toimintaa, vertaistukiryhmiä, leirejä, retkiä, yhteisiä ruokailuja, annamme ruoka-apua, palveluohjausta ja asiointiapua sekä kiireetöntä henkilökohtaista kohtaamista.

Toiminnalliset tavoitteet 2026

Tavoitteet	Keino/toimenpide tavoitteen saavuttamiseksi	mittari(-t), jonka perusteella onnistumista arvioidaan
Tavoite 1 Edistämme yhteisöllisyyttä ja torjumme osattomuutta. Kannamme ekologista ja sosiaalista vastuullisuutta toiminnassamme.	Järjestämme joka viikkoisia diakoniaruokailuja kolmessa taajamassa. Jaamme hävikkiruokaa, järjestämme talous- ja digineuvontaa ruokailuiden yhteydessä. Kutsumme seurakuntalaisia yhteisen pöydän ääreen, lievitämme yksinäisyyttä yhteisöllisyyden ja osallisuuden kautta.	Ruokailujen kävijämäärät sekä palautteen kerääminen
Tavoite 2 Vahvistamme seurakunnan vapaaehtoistoimintaa kaiken ikäisten keskuudessa ja jokaisella alueella.	Kutsumme ja koulutamme vapaaehtoisia toimiaan seurakunnassa ja lähiyhteisöissä, luomme verkostoja, joissa toteutuvat osallisuus, lähimmäisenrakkaus ja luottamus.	Keräämme palautetta vapaaehtoisilta ja seurakuntalaisilta

Perustoimintoja kuvaavat tunnusluvut

Tunnusluku	Talousarvio 2026	Tilinpäätös 2026
Diakonia-avustusbudjetti	85 000	
Kriisirahastoavustukset	20 000	

Suunnitellut muutokset toiminnassa

Olennaiset muutokset 2026	muutosten vaikutus talouteen
Asiakkaiden ja avustustarpeen kasvu ja lisääntyminen yhteiskunnassa tapahtuvien muutosten myötä.	Hädän ja taloudellisen tuen tarve näkyvät asiakasmäärien ja taloudellisen avustuksen kasvuna

Olennaiset muutokset 2027–2028	muutosten vaikutus talouteen
Vanhusväestön määrän kasvu ja sen vaikutus diakoniatyön painopisteisiin. Diakonisen kotikäyntityön kehittäminen ja seurakuntayhteyden ylläpitäminen ja turvaaminen sekä vanhusten hengellisen elämän tukeminen. Taloudellisen avun ja avustusten kohdistaminen ikäihmisiin.	Taloudellisen avustuksen tarve kasvaa, kohdistuen ikäihmisten hyvinvoinnin ja kotona asumisen tukemiseen

Perheneuvonta (1002420000)

Toiminta-ajatus/tehtävä Perheneuvonta tarjoaa apua parisuhteen ja perheen vaikeuksissa sekä kriisitilanteissa terapeuttien keskusteluiden ja sielunhoidon keinoin.
Seurakunnan yhteinen painopiste
Vuorovaikutuksen ja osallisuuden verkosto
Työalan/Tehtäväalueen oma painopiste Työhyvinvointi ja ammattitaidon ylläpito

Toiminnalliset tavoitteet 2026

Tavoitteet	Keino/toimenpide tavoitteen saavuttamiseksi	mittari(-t), jonka perusteella onnistumista arvioidaan
Tavoite 1 Lisäämme yhteistyötä ja vuorovaikutusta paikkakunnan yhteisöjen, yhdistysten ja järjestöjen kanssa	- perhevalmennusyhteistyön käyntiin saaminen Keusoten kanssa - Marak-yhteistyön Keusotessa jatkaminen, samalla infotaan laajasti toiminnastamme yhteistyökumppaneille - vierailut avoimissa päiväkodeissa - tiedotus ja vierailut kunnan ja Keusoten yhteistyökumppaneiden kanssa, Vauvat ja Taaperot-yhteistyö sekä uusien yhteistyökumppaneiden etsiminen	- yhteistyökumppaneiden tapaamisten määrä 15
Tavoite 2 Työhyvinvointi ja ammattitaidon ylläpito	- työntekijöiden työnohjaukset - kouluttautumisen sopivuudesta huolehtiminen - suoritus- ja väliarviointikeskustelut	- työnohjausten määrä 6 kertaa/vuosi/tt - koulutussuunnitelman toteutumisen seuraaminen - suoritus- ja väliarviointikeskustelujen määrä 2x/tt/vuosi

Perustoimintoja kuvaavat tunnusluvut

Tunnusluku	Talousarvio 2026	Tilinpäätös 2026
Hoidolliset asiakastapahtumat	1700	
Ryhmät	2	

Suunnitellut muutokset toiminnassa

Olennaiset muutokset 2026	muutosten vaikutus talouteen
Valtakunnalliset perheasiain neuvottelukeskusten neuvottelupäivät, Espoon hiippakunnan neuvottelukeskukset järjestävät	1000 € suunniteltu ylimääräinen kulu.
Olennaiset muutokset 2027-2028	muutosten vaikutus talouteen

Sairaalasielunhoito (1002430000)

Toiminta-ajatus/tehtävä

1. Huolehtia Terveyskeskuksen akuuttiosastojen, Asumispalveluyksikkö Nurmilinnun, Heikkarin ryhmäkodin, Hoivakotien Aleksinaan, Venlan, Kissankellon, Aapon, Hoivamme Nurmijärven yksikkö, mielenterveyskuntoutujien Ykköskoti Riihilehdon ja ikäihmisten vuokratalojen Lumikellon ja Toimelan asukkaiden sekä kotisairaalan sielunhoidosta.

2. Vastata kustannuksista, jotka perustuvat sopimukseen sairaalasielunhoidosta Kellokosken sairaalassa, Järvenpään sosiaalisairaalassa, Kiljavan kuntoutussairaalassa, Ridasjärven päihdekeskuksessa ja Hyvinkään sairaalassa Nurmijärven laskennallisen osuuden mukaan.

Seurakunnan yhteinen painopiste

Vuorovaikutuksen ja osallisuuden verkosto

Työalan/Tehtäväalueen oma painopiste

Hoivakodeissa asuvien seurakuntalaisten ja seurakunnan vapaaehtoisten välisestä vuorovaikutuksesta huolehtiminen

Toiminnalliset tavoitteet 2026

Tavoitteet	Keino/toimenpide tavoitteen saavuttamiseksi	mittari(-t), jonka perusteella onnistumista arvioidaan
Tavoite 1 Saada lapsi- tai nuortenryhmiä mukaan vierailuille	Lapsityön ja nuorisotyön kanssa yhdessä sovitaan vierailuista.	Lapsi- tai nuorisoryhmien vierailujen määrä
Tavoite 2 Huolehtia hoivakotikäyntien tiedottamisesta	Soitetaan hoivakoteihin, käydään siellä ja huolehditaan ajanmukaiset mainokset	Yhteydenottojen määrä

Perustoimintoja kuvaavat tunnusluvut

Tunnusluku	Talousarvio 2026	Tilinpäätös 2026
hoivakotivierailut	67	
kotisairaalan vapaaehtoisten määrä	5	

Suunnitellut muutokset toiminnassa

Olennaiset muutokset 2026	muutosten vaikutus talouteen
kotisairaalan vapaaehtoisia tulee kouluttaa lisää	koulutuksesta johtuvat menot- kouluttajien palkkiot

Olennaiset muutokset 2027-2028	muutosten vaikutus talouteen

Lähetystyö (1002600000)

<p>Toiminta-ajatus/tehtävä</p> <p>Onnistumissuunnitelman mukaan Nurmijärven seurakunnan lähetystyön tavoitteena on toimia niin, että kristillinen sanoma tavoittaa ja lähimmäisen rakkaus toteutuu kotiseudullamme sekä kaikkialla maailmassa.</p> <p>Lähetystyön visiona on, että seurakuntalaiset, luottamushenkilöt ja työntekijät edistävät seurakunnan lähetystyötä ja osallistuvat sen toteutumiseen omassa ympäristössään.</p>
<p>Seurakunnan yhteinen painopiste</p>
<p>Vuorovaikutuksen ja osallisuuden verkosto</p>
<p>Työalan/Tehtäväalueen oma painopiste</p>
<p>Toimimme ja teemme yhdessä</p>

Toiminnalliset tavoitteet 2026

Tavoitteet	Keino/toimenpide tavoitteen saavuttamiseksi	mittari(-t), jonka perusteella onnistumista arvioidaan
Tavoite 1 Nuorten lähetysretki Viroon	Varainhankinta mm. adventtimyyjäiset sekä retken suunnittelu kunnolla ja ajoissa.	Retken toteutuminen ja siitä saatu palaute nuorilta.
Tavoite 2 Aktiivinen seurakunnan lähetystyö	Toiminnan pitäminen laadukkaana ja aktiivisena. Tilaisuuksista mainostus ennen ja mahdollisesti myös jälkeen tilaisuuden.	Tilaisuuksien ja niihin osallistuneiden määrä

Perustoimintoja kuvaavat tunnusluvut

Tunnusluku	Talousarvio 2026	Tilinpäätös 2026
Lähetysvierailut mm. kouluissa ja muissa ryhmissä (lähetyskasvatus)	10	
Lähetyksen erilaiset piirit ja tilaisuudet	10	

Suunnitellut muutokset toiminnassa

Olennaiset muutokset 2026	muutosten vaikutus talouteen
Tavoitteena lähteä nuorten lähetysryhmän kanssa Viroon.	Tämä on huomioitu talousarviossa

Olennaiset muutokset 2027-2028	muutosten vaikutus talouteen
Lähetyksen vapaaehtoiset ikääntyvät. Lähivuosina täytyy ideoida uudenlaista toimintaa, joka innostaa myös uusia vapaaehtoisia mukaan toimintaan. Miten lähetystyöstä pitäisi puhua, jotta se tavoittaa nykypäivän kiireiset aikuiset?	Ei vaikutuksia talouteen

2.3. Hautaustoimi (PL 4)

	TP 2024	TA 2025	TA 2026	muutos%
4 - Hautaustoimi				
Toimintatuotot (ulkoiset)	184 621,49	149 600,00	174 600,00	16,71 %
Toimintakulut (ulkoiset)	-538 615,62	-669 640,00	-703 409,00	5,04 %
Toimintakate 1	-353 994,13	-520 040,00	-528 809,00	1,69 %
Toimintakulut (sisäiset)	-119 410,30	-2 700,00	-116 420,00	4211,85 %
Toimintakate 2	-473 404,43	-522 740,00	-645 229,00	23,43 %
Poistot ja arvonalentumiset	-223 985,18	-183 000,00	-183 000,00	0,00 %
Suunnitelman mukaiset poistot	-223 985,18	-183 000,00	-183 000,00	0,00 %
Laskennalliset erät	-288 891,64	-196 303,00	-274 210,00	39,69 %
Sisäiset korkokulut	-27 811,36			
Sisäiset vyörytyserät	-261 080,28	-196 303,00	-274 210,00	39,69 %
Työalalake (ulkoiset ja sisäiset)	-986 281,25	-902 043,00	-1 102 439,00	22,22 %

Puisto- ja hautatoimi (1004010000, 1004030300, 1004030440 - 445, 100404000)

Toiminta-ajatus/tehtävä

Puisto- ja hautaustoimen ydintehtävänä on huolehtia lakisääteisistä vainajien hautaamiseen liittyvistä toimenpiteistä, hautausmaiden hoidosta ja tarvittavien resurssien ylläpidosta ja uudistamisesta. Kaikki hautausmaalla tehtävä työ edellyttää kohteen vaatimaa arvokkuutta ja työn näkyvyyden merkityksen ymmärrystä.

Puisto- ja hautaustoimi huolehtii seurakunnan piha- ja puistoalueiden hoidosta ja kehittämisestä. Hautainhoitorahasto tekee omaisten kanssa hautojen hoitosopimuksia, joita hautausmaan henkilöstö toteuttaa. Sopimusmaksuja käytetään vain näiden hautojen hoitoon.

Seurakunnan yhteinen painopiste

Vuorovaikutuksen ja osallisuuden verkosto

Työalan/Tehtäväalueen oma painopiste

Aktiivinen viestiminen hyödyntämällä eri viestintätapoja.

Toiminnalliset tavoitteet 2026

Tavoitteet	Keino/toimenpide tavoitteen saavuttamiseksi	mittari(-t), jonka perusteella onnistumista arvioidaan
Tavoite 1 Huolehdimme, että hautausmaalaajennuksista ja hautausvaihtoehdoista annetaan kattavasti tietoa.	Viestimme mahdollisimman monen median kautta hautausmailla tehdyistä laajennuksista.	Uusien tuhkahauta-alueiden hautausmäärien seuranta.

Tavoite 2 Huolehdimme, että hautausmaat, piha- ja puistoalueet ovat siistejä.	Kunnossapidettävien alueiden hoitotöiden ajoitus ja priorisointi sekä varsinkin suhteutus käytössä oleviin resursseihin.	Palautteiden seuranta.
---	--	------------------------

Perustoimintoja kuvaavat tunnusluvut

Tunnusluku	Talousarvio 2026	Tilinpäätös 2026
Arkkuhautaukset / Tuhkahautaukset	53 / 155	
Kuulutetut haudat / Palautuneet haudat	33 / 10	

Suunnitellut muutokset toiminnassa

Olennaiset muutokset 2026	muutosten vaikutus talouteen
Nurmijärven siunauskappelin saneeraus ja laajennusosan rakentamisen suunnittelu.	Vähentää puisto- ja hautaustoimen investointeja kunnossapidon suhteen.

Olennaiset muutokset 2027-2028	muutosten vaikutus talouteen
Nurmijärven siunauskappelihankkeen valmistuminen.	Vaikutus toteutuneen ratkaisun mukaan. Suuri positiivinen vaikutus hautaustoiminnan toteuttamiseen kokonaisuutena.

2.4. Kiinteistötoimi (PL 5)

	TP 2024	TA 2025	TA 2026	muutos%
5 - Kiinteistötoimi				
Toimintatuotot (ulkoiset)	259 244,37	202 070,00	201 700,00	-0,18 %
Toimintakulut (ulkoiset)	-2 473 097,67	-2 358 330,00	-2 381 678,00	0,10 %
Toimintakate 1	-2 213 853,30	-2 156 260,00	-2 179 978,00	0,13 %
Toimintatuotot (sisäiset)	3 375 240,53	3 170 295,00	3 224 425,00	1,36 %
Toimintakulut (sisäiset)	-4 646,42	-1 500,00	-1 500,00	0,00 %
Toimintakate 2	1 156 740,81	1 012 535,00	1 052 947,00	3,99 %
Poistot ja arvonalentumiset	-941 876,46	-954 460,00	-984 180,00	3,11 %
Suunnitelman mukaiset poistot	-930 424,47	-954 460,00	-984 180,00	3,11 %
Kertaluonteiset poistot	-11 451,99			
Laskennalliset erät	-404 639,52	-96 319,00	-99 260,00	3,05 %
Sisäiset korkokulut	-311 255,40			
Sisäiset vyörytyserät	-93 384,12	-96 319,00	-99 260,00	3,05 %
Työalakatte (ulkoiset ja sisäiset)	-189 775,17	-38 244,00	-30 493,00	-20,27 %

Kiinteistötoimi (kiinteistöhallinto, kirkot, siunauskappelit, srk-talot, asuinkiinteistöt, leirikeskukset, muut rakennukset, maa- ja metsätalous, keittiötoimi)

Toiminta-ajatus/tehtävä

Kiinteistötoimen tehtävä on seurakunnan kiinteistöjen, huoneistojen ja kaluston ylläpito ja tarvittavat korjaukset, käyttötarkoituksen ja kestävyys edellyttämä suunnitelmallinen korjausrakentaminen, seurakunnan muuttuvien tarpeiden mukainen tilojen suunnittelu ja uudistaminen, seurakunnan tilaisuuksien materiaallinen valmistelu.

Kiinteistösuunnitelmassamme huomioimme ekologiset pyrkimykset.

Seurakunnan yhteinen painopiste

Vuorovaikutuksen ja osallisuuden verkosto

Työalan/Tehtäväalueen oma painopiste

Kiinteistöomaisuuden hoito ja korjaus sekä keittiötoimi ja suntioiden toimet

Toiminnalliset tavoitteet 2026

Tavoitteet	Keino/toimenpide tavoitteen saavuttamiseksi	mittari(-t), jonka perusteella onnistumista arvioidaan
Tavoite 1 Pitää kiinteistöt terveinä, viihtyisinä ja tavoitettavina eri sidosryhmille.	Päivittäinen huolto/siivous. Korjataan viat ja puutteet. Kohdataan asiakkaat ja työkaverit avoimesti ja palvelualttiisti.	Tilojen käyttöasteiden mittaus sekä asiakastyytyvyyden ylläpitäminen.

Tavoite 2 Rohkeasti kohti hiilineutraalisuutta.	Oikeat energia ratkaisut oikeisiin paikkoihin. Hyvät PTS suunnitelmat.	Energiakulutuksen pienentyminen.
--	---	-------------------------------------

Perustoimintoja kuvaavat tunnusluvut

Tunnusluku	Talousarvio 2026	Tilinpäätös 2026
Klaukkalan energiakulutuksen pienentäminen euromääräisesti	150 000 €	

Suunnitellut muutokset toiminnassa

Olennaiset muutokset 2026	muutosten vaikutus talouteen
Ei olennaista muutosta toiminnoissa	

Olennaiset muutokset 2027-2028	muutosten vaikutus talouteen

KÄYTTÖTALOUSOSA YHTEENSÄ	TP 2024	TA 2025	TA 2026	muutos %
Toimintatuotot (ulkoiset)	854 345,69	645 667,00	666 495,00	3,23 %
Toimintakulut (ulkoiset)	-8 605 867,75	-9 104 306,00	-9 177 223,00	0,80 %
Toimintakate 1	-7 751 522,06	-8 458 639,00	-8 510 728,00	0,62 %
Toimintatuotot (sisäiset)	3 375 240,53	3 170 295,00	3 213 425,00	1,36 %
Toimintakulut (sisäiset)	-3 375 240,53	-3 170 295,00	-3 213 425,00	1,36 %
Toimintakate 2	-7 751 522,06	-8 458 639,00	-8 510 728,00	0,62 %
Poistot ja arvonalentumiset	-1 165 861,64	-1 137 460,00	-1 167 180,00	2,61 %
Suunnitelman mukaiset poistot	-1 154 409,65	-1 137 460,00	-1 167 180,00	2,61 %
Kertaluonteiset poistot	-11 451,99			
Laskennalliset erät	-1 282 180,27	-970 000,00	-984 000,00	1,44 %
Sisäiset korkokulut	-339 066,76			
Sisäiset vyörytyserät	-943 113,51	-970 000,00	-984 000,00	1,44 %
Työälakate (ulkoiset ja sisäiset)	-10 199 563,97	-10 566 099,00	-10 661 908,00	0,91 %

III TULOSLASKELMAOSA

3.1. Perustelut

Tuloslaskelmassa rahoitustuottojen ja -kulujen jälkeen muodostuu vuosikate, joka on keskeinen talouden tunnusluku. Vuosikatteen tulisi vähintäänkin riittää käyttöomaisuuden poistoihin. Vuoden 2024 tilinpäätöksessä vuosikatteen määrä oli 2 220 528,48 €. Kuluvan vuoden talousarviossa vuosikate on 915 861,00 € ja vuoden 2026 ehdotuksessa se on 1 028 772,00 €.

Virallinen tuloslaskelma

Ulkoinen tuloslaskelma	TP 2024	TA 2025	TA 2026	muutos %
Toimintatuotot	854 345,69	645 667,00	666 495,00	3,23 %
Korvaukset	62 262,96	43 457,00	43 455,00	0,00 %
Myyntituotot	51 109,61	28 550,00	38 350,00	34,33 %
Maksutuotot	415 285,33	393 340,00	402 340,00	2,29 %
Vuokratuotot	147 962,94	138 520,00	139 550,00	0,74 %
Metsätalouden tuotot	42 992,12	4 000,00	6 000,00	50,00 %
Kolehdit, keräykset ja lahjoitusvarat	41 523,25	500,00	1 000,00	100,00 %
Tuet ja avustukset	69 239,46	37 200,00	35 700,00	-4,03 %
Muut toimintatuotot	23 970,02	100,00	100,00	0,00 %
Toimintakulut	-8 605 867,75	-9 104 306,00	-9 198 223,00	-0,39%
Henkilöstökulut	-5 273 199,88	-5 615 840,00	-5 770 798,00	2,76 %
Palkat ja palkkiot	-4 355 406,41	-4 510 930,00	-4 670 770,00	3,54 %
Henkilösivukulut	-992 879,06	-1 127 510,00	-1 122 628,00	-0,43 %
Henkilökulujen oikaisuerät	75 085,59	22 600,00	22 600,00	0,00 %
Palvelujen ostot	-1 711 189,98	-1 768 791,00	-1 710 386,00	-3,30 %
Investointi	0,00			
Vuokratkulut	-210 180,15	-207 100,00	-213 678,00	3,18 %
Aineet ja tarvikkeet	-927 797,82	-1 062 735,00	-1 053 603,00	-0,86 %
Ostot tilikauden aikana	-927 797,82	-1 062 735,00	-1 053 603,00	-0,86 %
Annetut avustukset	-300 713,54	-283 000,00	-282 800,00	-0,07 %
Muut toimintakulut	-182 786,38	-166 840,00	-166 958,00	0,07 %
TOIMINTAKATE	-7 751 522,06	-8 458 639,00	-8 531 728,00	0,76 %
Kirkollisverotulot	9 685 271,35	9 700 000,00	10 000 000,00	3,09 %
Valtionrahoitus	908 672,04	640 000,00	540 000,00	-15,63 %
Verotuskulut	-122 943,51	-120 000,00	-114 000,00	-5,00 %
Kirkon rahastomaksut	-820 170,00	-850 000,00	-870 000,00	2,35 %
Rahoitustuotot ja -kulut	321 220,66	4 500,00	4 500,00	0,00 %
Korkotuotot	261 104,70			
Muut rahoitustuotot	5 613,36	4 500,00	4 500,00	0,00 %
Arvon alentumiset sijoituksista	-1 396,53			
Arvon alentumisten palautukset sijoituksista	56 105,73			
Korkokulut	-112,60			
Muut rahoituskulut	-94,00			
VUOSIKATE	2 220 528,48	915 861,00	1 028 772,00	12,33 %
Poistot ja arvonalentumiset	-1 165 861,64	-1 137 460,00	-1 167 180,00	2,61 %
Suunnitelman mukaiset poistot	-1 154 409,65	-1 137 460,00	-1 167 180,00	2,61 %
Kertaluonteiset poistot	-11 451,99			
Erilliskirjanpitoa hoidetut rahastot	0,00			
Tuotot	200 753,49			
Kulut	-170 868,08			
Siirrot rahastosta/rahastoon	-29 885,41			
TILIKAUDEN TULOS	1 054 666,84	-221 599,00	-138 408,00	-37,54 %
Poistoerojen lisäys (-) tai vähennys (+)	36 148,82	36 150,00	36 150,00	0,00 %
Tilikauden ylijäämä (alijäämä)	1 090 815,66	-185 449,00	-102 258,00	-44,86 %

Tuloslaskelma

Ulkoinen + sisäinen tuloslaskelma	TP 2024	TA 2025	TA 2026	muutos %
Toimintatuotot	4 229 586,22	3 815 962,00	3 900 920,00	2,23 %
Korvaukset	62 262,96	43 457,00	43 455,00	0,00 %
Myyntituotot	51 109,61	28 550,00	38 350,00	34,33 %
Maksutuotot	415 285,33	393 340,00	402 340,00	2,29 %
Vuokratuotot	147 962,94	138 520,00	139 550,00	0,74 %
Metsätalouden tuotot	42 992,12	4 000,00	6 000,00	50,00 %
Kolehdit, keräykset ja lahjoitusvarat	41 523,25	500,00	1 000,00	100,00 %
Tuet ja avustukset	69 239,46	37 200,00	35 700,00	-4,03 %
Muut toimintatuotot	23 970,02	100,00	100,00	0,00 %
Sisäiset tuotot	3 375 240,53	3 170 295,00	3 225 425,00	1,74 %
Toimintakulut	-11 519 183,85	-11 747 308,00	-12 423 648,00	5,76 %
Henkilöstökulut	-5 273 199,88	-5 615 840,00	-5 770 798,00	2,76 %
Palkat ja palkkiot	-4 355 406,41	-4 510 930,00	-4 670 770,00	3,54 %
Henkilösivukulut	-992 879,06	-1 127 510,00	-1 122 628,00	-0,43 %
Henkilökulujen oikaisuerät	75 085,59	22 600,00	22 600,00	0,00 %
Palvelujen ostot	-1 711 189,98	-1 768 791,00	-1 701 386,00	-3,30 %
Investointi	0,00			
Palvelun ostot - sisäiset	-413 167,49	-312 830,00	-320 880,00	2,57 %
Vuokrakulut	-210 180,15	-207 100,00	-213 678,00	3,18 %
Sisäiset vuokrakulut	-2 500 148,61	-2 330 172,00	-2 904 545,00	1,96 %
Aineet ja tarvikkeet	-927 797,82	-1 062 735,00	-1 053 603,00	-0,86 %
Ostot tilikauden aikana	-927 797,82	-1 062 735,00	-1 053 603,00	-0,86 %
Annetut avustukset	-300 713,54	-283 000,00	-282 800,00	-0,07 %
Muut toimintakulut	-182 786,38	-166 840,00	-166 958,00	0,07 %
TOIMINTAKATE	-7 289 597,63	-7 931 346,00	-8 522 728,00	0,86 %
Kirkollisverotulot	9 685 271,35	9 700 000,00	10 000 000,00	3,09 %
Valtionrahoitus	908 672,04	640 000,00	540 000,00	-15,63 %
Verotuskulut	-122 943,51	-120 000,00	-114 000,00	-5,00 %
Kirkon rahastomaksut	-820 170,00	-850 000,00	-870 000,00	2,35 %
Rahoitustuotot ja -kulut	321 220,66	4 500,00	4 500,00	0,00 %
Korkotuotot	261 104,70			
Muut rahoitustuotot	5 613,36	4 500,00	4 500,00	0,00 %
Sisäiset korkotuotot	339 066,76			
Arvonalentumiset sijoituksista	-1 396,53			
Arvonalentumisten palautukset sijoituksista	56 105,73			
Korkokulut	-112,60			
Muut rahoituskulut	-94,00			
Sisäiset korkokulut	-339 066,76			
VUOSIKATE	2 682 452,91	1 443 154,00	1 028 772,00	4,00 %
Poistot ja arvonalentumiset	-1 165 861,64	-1 137 460,00	-1 167 180,00	2,61 %
Suunnitelman mukaiset poistot	-1 154 409,65	-1 137 460,00	-1 167 180,00	2,61 %
Kertaluonteiset poistot	-11 451,99			
Sisäiset vyörytyserät	-461 924,43	-527 293,00	-451 130,00	-14,44 %
Erilliskirjanpitoa hoidetut rahastot	0,00			
Tuotot	200 753,49			
Kulut	-170 868,08			
Siirrot rahastosta/rahastoon	-29 885,41			
TILIKAUDEN TULOS	1 054 666,84	-221 599,00	-138 408	-37,54 %
Poistoerojen lisäys (-) tai vähennys (+)	36 148,82	36 150,00	36 150,00	0,00 %
Tilikauden ylijäämä (alijäämä)	1 090 815,66	-185 449,00	-102 258,00	-44,86 %

IV INVESTOINTIOSA

4.1. Investointiosa hankkeittain

Puisto- ja hautaustoimen investointisuunnitelma 2026-2031

Kohde	Toimenpide	v.2026	v.2026	v. 2027	2027	2028	2029-31
	KULU KOHDISTUU KIINTEISTÖTOIMEEN						
Pappila	Huonokuntoisten puiden poisto				2 500		
Kuusela	Huonokuntoisten puiden poisto				2 000		
Kirkonmäki Nurmijärvi	Huonokuntoisten puiden poisto		3 000		3 000		
Kirkon tontti Rajamäki	Huonokuntoisten puiden poisto				3 000		
Klaukkalan kirkko	Parkkipaikan ympäristön viheralueiden saneeraus		10 000				
	PUISTO- JA HAUTAUSTOIMI						
Hautausmaakiinteistöt							
Huoltohalli Nvi	Asfalttilattian korvaaminen betonilattialla tai epoksinnoite						20 000
Huoltohalli Rki	Maalattian korvaaminen betonilattialla					20 000	
Huoltohalli Rki	Ulkomaalaus					20 000	
Vainajasäilytys Nvi	Uudet arkkulaverit		7 500				
Hautausmaat							
Nurmijärven hautausmaa	Hautausmaalaajennuksen suunnittelu ja rakentaminen			25 000		1 500 000	
	Huonokuntoisten puiden poisto		8 000		8 000		
	Uusien puiden istutus		5 000		5 000		
	Työkoneiden vuosihoollot		8 000		8 000		
	Akkukäyttöisten pienkoneiden hankintaa		3 000		3 000		
	Pientyökoneiden uusiminen, robotileikkurit ym.		30 000				
	Kasteluvesiverkoston peruskunnostus					100 000	
Rajamäen hautausmaa	Maa-ainesvaraston suunnittelu ja rakentaminen	60 000					
	Jätekatosten rakentaminen, 2 kpl ja jäteastioiden uusiminen	15 000					
	Huonokuntoisten puiden poisto				1 500		
Klaukkalan uurnaholvi ja muistolehto	Muistolehdon suunnittelu ja rakentaminen (muuri ja kalliohaudat)			25 000		230 000	
Nurmijärven sankarihautausmaa	Kattava peruskunnostus						100 000
Nummensyrjän hautausmaa	Hautausmaa-alueen kehittäminen, Muistojen polku		7 000				
Rajamäen sankarihautausmaa							
Konekaluston vaihtosuunnitelma	Traktori			180 000			
	Kaivinkone						110 000
	Pienkuormaaja					80 000	
	Siirtolavalaitteiston uusiminen, käyttöikänsä päässä	45 000					
	Ajoleikkuri						30 000
	Pientraktorit, traktori-Kubota			40 000			
	yhteensä	120 000	81 500	270 000	36 000	1 950 000	260 000

	INVESTOINNIT JA KÄYTTÖTALOUSKULUT 2026 YHTEENSÄ	201 500					
	2026-2031 INVESTOINTIKULUT YHTEENSÄ	2 600 000					
	2026-2027 KÄYTTÖTALOUSKULUT YHTEENSÄ	117 500					

Kiinteistötoimen investointisuunnitelma 2026-2031

Kohde	Toimenpide	2026	2026	2027	2027	2028	2029-2031
Rajamäen kirkko	Pihavalojen korjaus/uusiminen + kaivuut kaapeleille	25 000					
	Sisäilmätutkimus		4 000				
	Leikkiastian aitauksen laajennus, maansiirto työt ja leikkivälineet			45 000			
	Kirkonkellojen luukkujen karamoottorit + luukut				14 000		
	Leikkiastian välineiden korjaukset		2 000				
Rajamäen siunauskappeli	Lämmityksen uusimisen suunnittelu	20 000					
	Lämmityksen uusiminen, nykyinen öljy	260 000					
Artturisali	Opasteet päivitys		1 000				
Klaukkalan kirkko	Kanaviston nuohous	30 000					
	Pakastinhuoneen ulkoyksikön uusiminen				15 000		
	Ikkunoiden pesu		2 000				
	Pääoven sähkö pumppu		6 000				
	Salin jäähdytyskoneen uusiminen	140 000					
	Leikkivälineiden mahdolliset korjaukset		3 000				
	salin loisteputkien vaihto ledeihin+ työ+nosturi		6 000				
	Lämmönvaihtimen uusiminen						60 000
Nurmijärven kirkko	Esteettömyys muutokset + väylä	70 000					
	Av tekniikan päivitystä	50 000					
	Sähkötarkastus, Lisäykset inva/av, tarkastuksessa ilmenevät työt	25 000					
	Museokahvilan ulkomaalaus		3 000				
	Ikkunoiden pesu		2 500				
	Kivimuurin korjauksia		4 500		4 000		
Avustus kirkkohallituksesta 70 % huomioitu	Paanukaton tervaus +kellotapuli katon tervaus		21 000				

Kohde	Toimenpide	2026	2026	2027	2027	2028	2029-2031
Nurmijärven siunauskappeli	Suunnittelu	100 000					
	Siunauskappelin laajentaminen tai uudisrakennus			4 500 000		1 000 000	
	Ennakkoon tehtävät remontit ennen laajennusta	150 000					
	Urut						300000
Nurmijärven seurakunta keskus	Kuntoarvion töitä, ikkunat, valaistus yms		40 000			80 000	500 000
	Salien kalusteiden (pöytien ja tuolien uusimista)	40 000					
	Iv koneen vaihto salit	60 000					
	Kanaviston nuohous		15 000				
	Leikkihiphan välineet mahdollinen korjaus		2 000				
	Pikku Salien väliset siirtoseinät					35 000	
	Iv koneiden uusimista tsto siipi			60 000		80 000	
Kuusela	Leikkihiphan kunnostusta ja välineiden korjausta		2 000				
Toimela	Leikkihiphan kunnostusta ja välineiden korjausta		2 000				
Pappila	Etelä puolen korjaus maalausta, ikkunat ja julkisivut	27 000					
	Katon maalaus/turvatuotteet			25 000			
	Vaunuvajan maalaus		3000				
	Invahissille katos		5 000				
Sääksin leiri- ja kurssikeskus	Huoltotien asfaltointi			25 000			
	Rantasaunan terassi ja rannan muokkausta	40000					
	Salien ilpit 2 kpl		8 000				
	Katon pesut		5 000				
	Ikkunoiden pesu		2 000				
	Vuodevaatteet ja patjat		3 000				
	yhteensä	1 037 000	142 000	4 685 000	33 000	1 195 000	860 000
	INVESTOINNIT JA KÄYTTÖTALOUSKULUT 2026 YHTEENSÄ	1 179 000					
	2026 - 2031 INVESTOINTIKULUT YHTEENSÄ	7 777 000					
	2026 - 2031 KÄYTTÖTALOUSKULUT YHTEENSÄ	175 000					

V RAHOITUSOSA

	TP 2022	TP 2023	TP 2024	TA 2025	TA 2026
Tulorahoitus	968 319,22	2 445 759,36	2 206 278,86	915 861,00	1 028 772,00
Vuosikate	880 441,29	2 511 627,36	2 220 528,48	915 861,00	1 049 772,00
Tulorahoituksen korjaukset	87 877,93	-65 868,00	-14 249,62	0,00	0,00
Investoinnit	-199 220,50	-303 515,33	-1 450 778,98	-603 000,00	-1 157 000,00
Investointimenot	-361 538,44	-306 353,33	-1 561 751,96	-603 000,00	-1 157 000,00
Pysyvien vastaavien myyntitulot	162 317,94	2 838,00	32 862,98	0,00	0,00
Rahoitusosuudet investointimenoihin	0,00	0,00	78 110,00	0,00	0,00
Varsinaisen toiminnan ja investointien nettorahavirta	769 098,72	2 142 244,03	755 499,88	312 861,00	-128 228,00
Lainakannan muutokset	0,00	0,00	0,00	0,00	0,00
Pitkäaikaisten lainojen vähennys	0,00	0,00	0,00	0,00	0,00
Lyhytaikaisten lainojen muutos	0,00	0,00	0,00	0,00	0,00
Muut maksuvalmiuden muutokset	62 236,59	-19 235,47	-11 031,61	0,00	0,00
Toimeksiantojen varojen ja pääomien muutokset	-5 559,86	-13 792,65	-12 528,34	0,00	0,00
Pitkäaikaisten saamisten muutos	1 950,00	2 600,00	399,72	0,00	0,00
Lyhytaikaisten saamisten muutos	-3 749,31	32 751,24	-58 348,84	0,00	0,00
Korottomien pitkä- ja lyhytaikaisten velkojen muutos	69 595,76	-40 794,06	59 445,85	0,00	0,00
Rahoitustoiminnan nettorahavirta	62 236,59	-19 235,47	-11 031,61	0,00	0,00
Rahavarojen muutos	831 335,31	2 123 008,56	744 468,27	312 861,00	-128 228,00
Rahavarojen muutos (tase)	831 335,31	2 123 008,56	744 468,27	312 861,00	-128 228,00

VI SUUNNITELMAVUODET

Tuloslaskelma

	TP 2024	TA 2025	TA 2026	TS 2027	TS 2028
Toimintatuotot	854 345,69	645 667,00	666 495,00	670 600,00	671 900,00
Korvaukset	62 262,96	43 457,00	43 455,00	42 600,00	43 000,00
Myyntituotot	51 109,61	28 550,00	38 350,00	38 700,00	39 000,00
Maksutuotot	415 285,33	393 340,00	402 340,00	406 300,00	410 000,00
Vuokratuotot	147 962,94	138 520,00	139 550,00	141 000,00	140 000,00
Metsätalouden tuotot	42 992,12	4 000,00	6 000,00	6 000,00	4 000,00
Kolehdit, keräykset ja lahjoitusvarat	41 523,25	500,00	1 000,00	1 000,00	1 000,00
Tuet ja avustukset	69 239,46	37 200,00	35 700,00	34 900,00	34 800,00
Muut toimintatuotot	23 970,02	100,00	100,00	100,00	100,00
Toimintakulut	-8 605 867,75	-9 104 306,00	-9 198 223,00	-9 532 000,00	-9 748 900,00
Henkilöstökulut	-5 273 199,88	-5 615 840,00	-5 770 798,00	-6 092 300,00	-6 275 300,00
Palkat ja palkkiot	-4 355 406,41	-4 510 930,00	-4 670 770,00	-4 891 900,00	-5 038 300,00
Henkilösivukulut	-992 879,06	-1 127 510,00	-1 122 628,00	-1 223 000,00	-1 259 600,00
Henkilökulujen oikaisuerät	75 085,59	22 600,00	22 600,00	22 600,00	22 600,00
Palvelujen ostot	-1 711 189,98	-1 768 791,00	-1 710 386,00	-1 706 300,00	-1 723 400,00
Investointi	0,00				
Vuokrakulut	-210 180,15	-207 100,00	-213 678,00	-217 900,00	-222 300,00
Aineet ja tarvikkeet	-927 797,82	-1 062 735,00	-1 053 603,00	-1 064 100,00	-1 074 800,00
Ostot tilikauden aikana	-927 797,82	-1 062 735,00	-1 053 603,00	-1 064 100,00	-1 074 800,00
Annetut avustukset	-300 713,54	-283 000,00	-282 800,00	-282 800,00	-282 800,00
Muut toimintakulut	-182 786,38	-166 840,00	-166 958,00	-168 600,00	-170 300,00
TOIMINTAKATE	-7 751 522,06	-8 458 639,00	-8 531 728,00	-8 861 400,00	-9 077 000,00
Kirkollisverotulot	9 685 271,35	9 700 000,00	10 000 000,00	10 300 000,00	10 700 000,00
Valtionrahoitus	908 672,04	640 000,00	540 000,00	500 000,00	500 000,00
Verotuskulut	-122 943,51	-120 000,00	-114 000,00	-115 000,00	-116 000,00
Kirkon rahastomaksut	-820 170,00	-850 000,00	-870 000,00	-880 000,00	-890 000,00
Rahoitustuotot ja -kulut	321 220,66	4 500,00	4 500,00	4 500,00	4 500,00
Korkotuotot	261 104,70				
Muut rahoitustuotot	5 613,36	4 500,00	4 500,00	4 500,00	4 500,00
Arvon alentumiset sijoituksista	-1 396,53				
Arvon alentumisten palautukset sijoituksista	56 105,73				
Korkokulut	-112,60				
Muut rahoituskulut	-94,00				
VUOSIKATE	2 220 528,48	915 861,00	1 028 772,00	948 100,00	1 121 500,00
Poistot ja arvonalentumiset	-1 165 861,64	-1 137 460,00	-1 167 180,00	-1 150 000,00	-1 110 000,00
Suunnitelman mukaiset poistot	-1 154 409,65	-1 137 460,00	-1 167 180,00	-1 150 000,00	-1 110 000,00
Kertaluonteiset poistot	-11 451,99				
Erilliskirjanpituksena hoidetut rahastot	0,00				
Tuotot	200 753,49				
Kulut	-170 868,08				
Siirrot rahastosta/rahastoon	-29 885,41				
TILIKAUDEN TULOS	1 054 666,84	-221 599,00	-138 408,00	-201 900,00	11 500,00
Poistoerojen lisäys (-) tai vähennys (+)	36 148,82	36 150,00	36 150,00	36 150,00	36 150,00
Tilikauden ylijäämä (alijäämä)	1 090 815,66	-185 449,00	-102 258,00	-165 750,00	47 650,00

Rahoituslaskelma

	TP 2024	TA 2025	TA 2026	TS 2027	TS 2028
Tulorahoitus	2 206 278,86	915 861,00	1 028 772,00	948 100,00	1 121 500,00
Vuosikate	2 220 528,48	915 861,00	1 028 772,00	948 100,00	1 121 500,00
Tulorahoituksen korjaukset	-14 249,62	0,00	0,00	0,00	0,00
Investoinnit	-1 450 778,98	-603 000,00	-1 157 000,00	-4 955 000,00	-3 125 000,00
Investointimenot	-1 561 751,96	-603 000,00	-1 157 000,00	-4 955 000,00	-3 125 000,00
Pysyvien vastaavien myyntitulot	32 862,98	0,00	0,00	0,00	0,00
Rahoitusosuudet investointimenoihin	78 110,00	0,00	0,00	0,00	0,00
Varsinaisen toiminnan ja investointien nettorahavirta	755 499,88	312 861,00	-128 228,00	-4 006 900,00	-2 003 500,00
Lainakannan muutokset	0,00	0,00	0,00	0,00	0,00
Pitkäaikaisten lainojen vähennys	0,00	0,00	0,00	0,00	0,00
Lyhytaikaisten lainojen muutos	0,00	0,00	0,00	0,00	0,00
Muut maksuvalmiuden muutokset	-11 031,61	0,00	0,00	0,00	0,00
Toimeksiantojen varojen ja pääomien muutokset	-12 528,34	0,00	0,00	0,00	0,00
Pitkäaikaisten saamisten muutos	399,72	0,00	0,00	0,00	0,00
Lyhytaikaisten saamisten muutos	-58 348,84	0,00	0,00	0,00	0,00
Korottomien pitkä- ja lyhytaikaisten velkojen muutos	59 445,85	0,00	0,00	0,00	0,00
Rahoitustoiminnan nettorahavirta	-11 031,61	0,00	0,00	0,00	0,00
Rahavarojen muutos	744 468,27	312 861,00	-128 228,00	-4 006 900,00	-2 003 500,00
Rahavarojen muutos (tase)	744 468,27	312 861,00	-128 228,00	-4 006 900,00	-2 003 500,00

VII HAUTAINHOITORAHASTO

Hautainhoitorahasto

Toiminta-ajatus/tehtävä Hautainhoitorahaston tehtävänä on tarjota hautojen hoitopalveluita tekemällä omaisten kanssa määräaikaista hautojen hoitosopimuksia, joita hautatoimen henkilöstö toteuttaa. Sopimusmaksuja käytetään vain näiden hautojen hoitoon. Hautainhoitorahasto toimii omana rahastonaan. Sinne kirjataan hoitosopimusmaksut ja myös sijoitettujen varojen ja rahaston omistamien osakehuoneistojen kulut ja vuokratuotot.
Seurakunnan yhteinen painopiste
Vuorovaikutuksen ja osallisuuden verkosto
Työalan/Tehtäväalueen oma painopiste
Huolehdimme hoitosopimusvelvoitteen laadukkaasta täyttämisestä.

Toiminnalliset tavoitteet 2026

Tavoitteet	Keino/toimenpide tavoitteen saavuttamiseksi	mittari(-t), jonka perusteella onnistumista arvioidaan
Tavoite 1 Henkilöstö osaa työnsä ja voi hyvin.	Työntekijät perehdytetään hyvin jokaiseen työvaiheeseen ja heillä on asianmukaiset työvälineet ja -varusteet.	Työtulosten seuranta ja palaute.
Tavoite 2 Hoitokierrosten määrän optimointi	Työntekijöitä ja aikaa vaativan työvaiheen nopeuttaminen helppohoitoisempia kasveja istuttamalla ja työmenetelmiä järjeistämällä.	Tarkastuskierrosten tuomien lisätöiden määrä.

Perustoimintoja kuvaavat tunnusluvut

Tunnusluku	Talousarvio 2026	Tilinpäätös 2026
Hoitosopimusten määrä	1450	
Hautaistutuksiin käytetty raha	16000	

Suunnitellut muutokset toiminnassa

Olennaiset muutokset 2026	muutosten vaikutus talouteen
Uusia pitkäaikaisia (10 vuotta) hoitosopimuksia ei enää tarjota.	Ei todennäköistä vaikutusta. (Lyhytaikaisempien sopimusten määrän kasvu.)

Olellaiset muutokset 2027-2028	muutosten vaikutus talouteen
Ei olellaisia muutoksia.	

	TP 2024	TA 2025	TA 2026	muutos %
Toimintatuotot	166 893,45	160 356,00	160 570,00	0,13 %
Maksutuotot	156 311,85	150 000,00	150 000,00	0,00 %
Vuokratuotot	10 581,60	10 356,00	10 570,00	2,07 %
Toimintakulut	-170 868,08	-218 605,00	-222 010,00	1,56 %
Henkilöstökulut	-115 779,38	-146 100,00	-149 300,00	2,19 %
Palkat ja palkkiot	-94 102,47	-116 900,00	-120 400,00	2,99 %
Henkilösivukulut	-21 676,91	-29 200,00	-28 900,00	-1,03 %
Palvelujen ostot	-10 736,95	-22 400,00	-22 400,00	0,00 %
Vuokratulot	-5 441,10	-5 695,00	-5 900,00	3,60 %
Aineet ja tarvikkeet	-38 910,65	-44 410,00	-44 410,00	0,00 %
Ostot tilikauden aikana	-38 910,65	-44 410,00	-44 410,00	0,00 %
TOIMINTAKATE	-3 974,63	-58 249,00	-61 440,00	5,48 %
Rahoitustuotot ja -kulut	33 860,04			
Korkotuotot	33 860,04			
VUOSIKATE	29 885,41	-58 249,00	-61 440,00	5,48 %
TILIKAUDEN TULOS	29 885,41	-58 249,00	-61 440,00	5,48 %
Tilikauden ylijäämä (alijäämä)	29 885,41	-58 249,00	-61 440,00	5,48 %